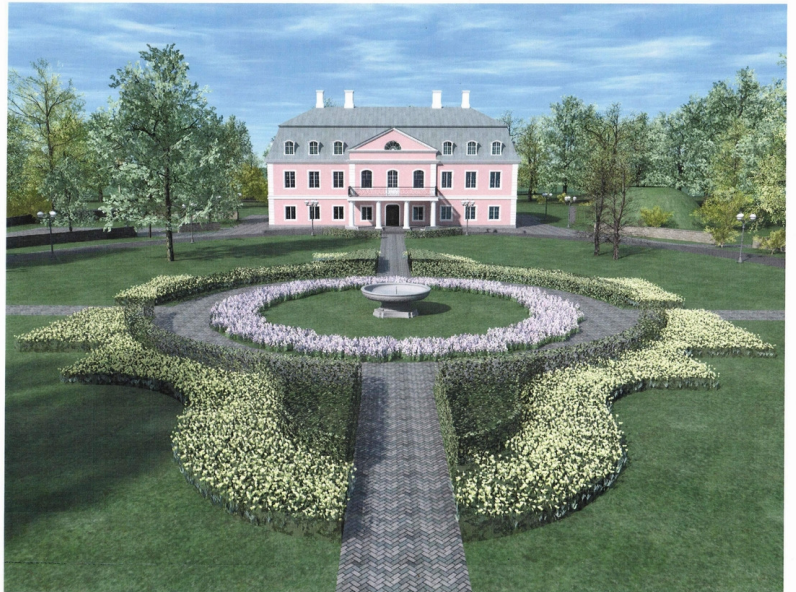


RAASIKU VALLA PENINGI KÜLA ARENGUKAVA



2011 – 2015



VASTU VÕETUD:

**Peningi küla üldkoosolekul 06. veebruaril 2011.a
Osales 22 külaelanikku ja mõisaomanik.**

SISUKORD

SISSEJUHATUS	3
1. KÜLA KIRJELDUS JA PRAEGUNE OLUKORD	4
1.1 Paiknemine ja ajalugu.....	4
1.2 Rahvastik.....	5
1.3 Looduskeskkond	7
1.4 Sotsiaalne keskkond	7
1.5 Külaelanike koostöö	7
1.6 Küla muutumine ja arengutendentsid	8
1.7 Infrastruktuur.....	9
1.8 Majanduslikud olud	9
1.9 Küla käsitlevad õigusaktid.....	9
2.0 Arengueelised.....	10
2 KÜLA TULEVIKUVISIOON 2010	11
2.1 SWOT analüüs.....	11
3 STRATEEGIAD JA TEGEVUSED	12
3.1 Strateegilised eesmärgid	12
3.2 Looduskeskkonna ja ajaloolise asustumustri hoidmine.....	12
3.3 Külaelanike koostöö ning elukeskkonna turvalisuse arendamine.....	13
4 TEGEVUSKAVA	14
5 EELARVE TEGEVUSKAVALE	15
6 ARENGUKAVA JÄLGIMINE JA HINDAMINE	15
LISAD	18

Sissejuhatus

Käesolev Peningi küla arengukava on koostatud aastateks 2011-2015 ning on jätkuks I arengukavale 2008-2010. Arengukavas määratakse ära küla tulevikuvision ja sellest lähtuvad arengueesmärgid. See on kohalike elanike kokkulepe, mis on aluseks küla elu edendamisel, rahastamistoitude koostamisel ja tegemiste tutvustamisel.

Arengukava esimeses osas on ära toodud küla üldiseloomustus, mis annab ülevaate praegusest olukorrast. Teises osas on sõnastatud küla tulevikuvision ning pikemaajalised arengusuunad ja eelistused ning tegevused.

Arengukava koostamist koordineeris MTÜ Peningi Külaselts.

I arengukava 2008-2010 koostamise käigus toimus mitu külakoosolekut: Aktiivgrupp tuli kokku 28. jaanuaril 2007 a, külakoosolekud toimusid 10.02.2007.a. (osales 39 inimest) ja 07.03.2007 a ning 12. märtsil 2007 registreeriti MTÜ Peningi Külaselts. Enne esimest külakoosolekut jagati laiali leibkonnauuringulehed, millele laekunud vastuseid arvestati arengukava tegemisel (45 tk). Arengukava koostamise erinevatel etappidel toimusid arutelud ja mõttetalgud vallavalitsuse töötajate ja Raasiku valla arengukava töögruppidega.

Peningi küla II arengukava loomist alustati MTÜ Peningi Külaselts üldkoosolekul 2010. a suvel ning peale juhatusepoolset kinnitamist oli arengukava tutvumiseks Peningi Külakeskuses (raamatukogus) ja kinnitati parandustega küla üldkoosolekul 06. veebruaril 2011 a.

Peningi küla arengukava 2011-2015 on kooskõlas Raasiku Valla arengukavaga 2008-2013.

Kasutatud mõisted

Arengukava – dokument, mis sisaldab majandusliku ja sotsiaalse olukorra ning keskkonnaseisundi analüüsi, pikemaajalise tegevuse kavandamist ning edasise arengu suundi ja eelistusi. Arengukava on piirkonna visioonist lähtuvate eesmärkide saavutamiseks suunatud kokkulepe, mis sisaldab olukorra analüüsi, arengueeldusi, eesmärke ja kavandatud tegevusprioriteete.

Visioon – ideaalne tulevikupilt, mida tahetakse teatud ajaks saavutada.

Strateegia – visioonist lähtuv üldkirjeldus, milleni soovitakse teatud ajaks jõuda ja mis on määratletav, mõõdetav ja reaalselt elluviidav.

Tegevuskava – loend konkreetsetest ülesannetest ja tegevustest, mida on vaja täita püstitatud eesmärkide saavutamiseks koos ressursside, elluviijate ja tähtaja määramisega.

1. Küla kirjeldus ja praegune olukord

1.1 Paiknemine ja ajalugu

Asend

Peningi küla paikneb Harju maakonnas Jägala-Aruvalla ringtee ääres, Tallinna kesklinnast 28 km kaugusel, Raasiku valla keskusest Arukülalt 5 km ja Raasiku alevikust 5 km kaugusel. Tema naaberküladeks on Tõhelgi, Kalesi, Igavere, Perila ja Rätla küla.

Vallakeskus asub Arukülas (vt Joonis 1). Peningi küla läbiv maantee annab hea ühenduse naaberasulate ja küladega. Küla asendist ja läbivast maanteest on tingitud tihe liiklus läbi küla. Tegu on ajaloolise hajakülaga, mis on kasvanud ridakülaks üksikute hajataludega.

Asukohast tingitud eelis - maanteede ühenduskoht on soodne ettevõtluse piirkonna rajamiseks, Ettevõtlusmaaks on planeeritud maa-ala asula lääneküljes, mis piirneb Tallinna poole suunduva teega. Elutsoon asulas paikneb kahel pool Jägala-Aruvalla maanteed. Läänepoole jääb korruselamute maa-ala, mis laiendamist ei vaja. Idapoole teed jääb pereelamute tsoon, millele on planeeritud laiendus. Asula tootmistsoon, mis moodustab ~1/3 planeeritavast territooriumist jääb olevatesse piiridesse. Asula keskosas asub vana Peningi mõisahooned, mis on väga halvas seisukorras ja ootab investeeeringuid. Mõisahoonet ümbritsev küla keskmes asuv park, mis on alates 2010 a looduskaitse all, tuleb heakorrastada.

Ajalugu

Peningi küla maad asuvad endise Harju- Jaani kirikukihelkonna maadel. Peningi külas (1664 a nimetatud Penningby) asus kirikumõis, tänase päevani on säilinud mõisa kõrval ka park.

Harju- Jaani kihelkond kujunes 13.saj. Kirikut mainitakse 1322.a. Tänapäevane kirikuhoone ehitati 1863.a. Kohalikud vallad tekkisid 19.saj. I poolel. 1938.a oli Kihelkonnas kolm valda: Peningi, Raasiku, Anija. Ka suuremate alevike Raasiku ja Aruküla algusajad on 13.sajandis. /LISA 1 (Peningi ajalugu pikemalt)

1725.a. oli mõisa all Saku, Kalesi, Igavere ja Kurgla küla.

1893.a. oli Peningi mõisas vallavalitsus, vallakohus, jahuveski Kalesil, meierei, kauplus, kool (õpetajaks Thiedermann), metsavaht, viinavabrik ja saeveski. Mõisal olid ka omad koduloomad: hobuseid 29, härgi 16, lehma 24.

1913.a. kuulus Peningi mõis Peningi valla alla. Alles oli veel tuuleveski, viinavabrik ning tellisetehas. Kuid 1919 aastal lõpetas Eesti Vabariik mõisa' de tegevuse. Mõisa maalapid jagati taludeks. Tekkis Peningi asundus.

Esimest korda mainitakse kooliõpetuse andmist Peningil 1787.a., mis küll kohe lõpetas tegevuse. 1873 aastal ehitati Peningile vallakool, kus õppis sel ajal 41 õpilast ning õpetajaks oli Jaak Kukman.

Peningil töötasid mitmed seltsid. 1894.a. loodi kinnitusselts ning 1922.a. haridusselts, põllupidajate ühing (1927) ja valla tööliste ühisus (1922).

/ Julius Põldmäe "Harju-Jaani kihelkond läbi aegade". AS "Infotrükk" Tallinn 1922./

1.2 Rahvastik

Asustus

Raasiku vald on asustustiheduselt keskmine vald, valla pindala on 158 km² ja elanike arv 4528. Elanikkonna arv, sh elanikkonna eeldatav muutus kuni 2010.a .

Raasiku valla 2008-2013 aasta arengukavas on külade kohta kirjas:

Vallas on 13 enamasti haja-asustuslikku küla, kus kuues on üle saja ja seitsmes alla saja elaniku.

Küladest on suurim Peningi 184 elanikuga. Peningi küla paikneb geograafiliselt valla keskel, asustusi ühendava teederistmiku lähedal. Elanike arv on siin võrreldes 2002. aastaga mõnevõrra kahanenud (- 19 inimest). Kahe viimase aasta 2006. ja 2007. a võrdlus annab – 5 inimest. Kõik vanusegrupid alates 0-63 kannavad ühtlast osa (4,2- 4,6 %) valla üldisest vanuselisest jaotusest, vanurite protsent on tunduvalt madalam (10,3 %).

Ülejäänud küladest on rahvaarvu kasv olnud suurim kahel viimasel aastal Kalesi külas (+ 19) ning 2002-2008 Igavere (+ 37) ning Kulli külas (+ 34) inimest. Viimatimainitud kahe küla puhul on see loogiline, sest tegu on uusehituste piirkonnaga, Kulli küla on ainukeseks Raasiku valla suvilapiirkonnaks. Kulli külas on 52 krunti. Võib eeldada, et rahvaarv kasvab Kulli külas veelgi, sest suvilate täisehitamise ressursid on seal seni vaid poolenisti ammendatud, samas soov ümberehituseks on suurenenud.

Peale Peningi ja Kulli külade on ülejäänud 11 külas rahvastiku arvu kõikumine jäänud 2002-2007 – 21 (Mallavere) ja + 13 (Järsi) vahele. Kuna elanike arv on seal suhteliselt väike, pole need kõikumised valla elanike üldarvule märkimisväärset mõju avaldanud.

Raasiku valla külad ja nende elanike arv seisuga 01.01.2007.a

1. Aruküla alevik - 1873
2. Härma küla - 148
3. Igavere küla - 112
4. Järsi küla - 136
5. Kalesi küla - 171
6. Kiviloo küla - 72
7. Kulli küla - 93
8. Kurgla küla - 89
9. Mallavere küla 62
10. **Peningi küla - 189**
11. Perila küla - 106
12. Pikavere küla - 54
13. Raasiku alevik - 1337
14. Rätla küla - 39
15. Tõhelgi küla - 48
16. Valla täpsusega 4

KOKKU: 4528



Tabel 1. Peningi küla elanike arv

	2002	2006	2007	2010
Peningi küla	203	198	189	184

Joonis 1. Raasiku valla kaart

Peningi küla keskosa võib nimetada suurkülaks, kus elab korrusmajades suurem osa küla elanikest. Hajakülana on väikesed talumajapidamised küla piirialadel. Külas on küsitluse andmetel 49 naist, 45 meest ja 36 last. Külas elab 17 pensionäri. Rahvuseliselt on eestlasi enamus (119), venelasi on 7, lätlasi 1, komi- permlane ja 1 ekvadorlane. /LISA 2.

Raasiku valla arengukavast: Kuna loomulik iive on prognoosimatu ja elanike arv on senini vallas suurenenud sisemigratsiooni teel, siis siin on elanike arvu kasvu võimalik kaudsemalt ennustada eelkõige olemasolevate suvilate ümberehituse, detailplaneeringute algatamise ning maaga tehingute arvu muutumise teel.

1.3 Looduskeskkond

Geoloogiline ehitus, maavarad (karstialad)

Maastikuliselt paiknevad külad Põhja-Eesti lavamaa keskosas, Tallinnast kagusuunas. Väga vähesel määral ilmestavad maastikku mandrijää servakuhjatised kruusaste künniste ja kühmude näol.

Peningi küla piirkonnas ei esine karstialasid. Künnimaadel on levinumad põllumajandustegevuseks sobivad saviliiv- ja liivmullad. Piirkonnas arendatakse endiselt intensiivset põllumajandust. Suurimaks loodusvaraks on turvas, mis paikneb valla territooriumil kolme lasundina: tsentraalselt Peningi, ja perifeerselt Raasiku valla haldusterritooriumi põhjaosas Kostivere ning lõunaosas Liivaaugu turbamaardlatena. Neist esimene on enim uuritud. Selle pindala on 5157 ha, mäeeraldise pindala on 202 ha. Turbalasundi paksus on 2,5 – 8,3 m.

Veekogud

Peningi küla serva läbib oma lisaharuga Jõelähtme jõe keskjooks. Kuna valla lõunaosas on karstinähtuseid: alvareid, kurisuid, jõgede kadumist maa alla eriti Silmsi oja piirkonnas, on valla põhjavesi äärmiselt reostustundlik. Seal võib pinnavesi kergesti reostada põhjavett. Karstialadel on ka paljud allikaalad, kus survevee vesi tuleb maapinnale (Pikavere allikad). Üllatab Pirita jõe lisajõe Leivajõe reostus, kus vees on fosfori 45% üle normi. Senini pole leitud reostuse allikat, ometigi on see tallinlaste joogivesi. Vallas olevaks ainukeseks järveks on Lõilasmäe järv suurusega 11,6 ha, mis paikneb Peningi turbamaardlas. Kuna maardla kraavituste ning kaevandamisega jälgitakse järve veerežiimi, siis selle tühjaks voolamist pole karta.

Kaitsealad, üksikobjektid, piiranguvööndid

Harju maakonnaplaneeringus on Peningi küla keskus märgitud väärtuslikuks traditsiooniliseks maastikuks. Üksikobjektidest on looduskaitse all Peningi mõisa põlispuude park.

1.4 Sotsiaalne keskkond

Sotsiaalhooldus, meditsiin

Lähimad tervishoiuasutused on perearsti vastuvõtupunktid Raasikul ja Arukülas. Lähim teise astme meditsiinasutus asub Tallinnas (haigla ja kiirabi).

Valla perearstid võtavad vastu 5 km kaugusel Raasikul ja Arukülas, velskri-ämmaemada punkt on 8 km kaugusel Pikaveres. Hambaarst töötab Raasikul ja Arukülas.

Peningi külasse on asustatud valla sotsiaalkorteritesse inimesi, kellel on tekkinud varasemates elupaikades probleeme naabritega või lihtsalt toimetulekuga. Sellega seoses on Peningi küla elanike hulgas tunda ohutunnet ja rahutust ning uut elanikel on raskusi kohanemisega.

1.5 Külaelanike koostöö

Peningi külas on täna aktiivsetele külaelanikele ja külavanemale välja kujunenud mitmed traditsioonilised üritused. Kevadeti korrastatakse talveprügist ja mustusest kogu küla talgutel, enne jaanipäeva niidetakse pikaks kasvanud rohi, korrastatakse jaanipeo plats, kus tähistatakse küla sünnipäeva koos jaanitule ümber istudes ja mängides. Tavaks on saanud veel vastlapäeva tähistamine ja lumekujude ehitamine talveperioodil. Alates 2007 aastast hakati tähelepanu pöörama küla plaanipärasele

arengule. Kokku kutsuti küla aktiiv, kes valisid enda hulgast küla eestseisuse, kelle ülesandeks sai end harida küla arengukava koostamise koolitusel ja seista igati hea küla tuleviku nimel. 2007 a kevadtalvel moodustati MTÜ Peningi Külaselts. Tihedat koostööd arendatakse Raasiku vallavalitsusega ja tagatakse sellega arengukavale kindel toetus ka eelarve kaudu.

Peningi külas elanud Eesti Vabadussõja kahekordse kangelase, kolonelleitnant Jaan Lepa mälestuse jäädvustamiseks moodustasid 2003. aastal Ants Miidla, Toivo Veenre, Uno Kaunis ja Elve Raadik seltsingu „Jaan Lepa mälestus“.

1.6 Küla muutumine ja arengutendentsid

Peningi küla elanikkond on pidevas liikumises. Praegusel hetkel külasse on tulnud uusi perekondi ja inimesi. Küla põliselanikeks võib lugeda vaid 9 täiskasvanud asukat. Küla detailplaneeringus on kavas liita küla praeguse hoonestusega hulk uusi elumaju, mis toob endaga kaasa küla arendamise vajaduse. Külas leidub kolhoosiaegseid tühjasid tootmishooneid, millele rakenduse leidmine ja kinnisvara arendajate huvi toob positiivse liikumise kogu küla elus.

Negatiivseks pooleks külas on aga Peningi külasse valla poolt suunatava toimetulekuraskustega inimeste paigutamine valla sotsiaalkorteritesse. See toob kaasa küla turvalisuse vähenemise, varguste, alkoholismi ja muude probleemide rohkuse, mida põhjustavad uued elanikud.

Pääteteenistus, korrakaitse

Raasiku valla keskses Arukülas asub konstaablipunkt, kus valla konstaabel võtab vastu korra nädalas. Samuti on konstaablil vastuvõtnud Pikavere koolis ja Raasiku tervisekeskuses.

Lähimad politsei ja pääteteenistuse väljakutsepunktid on Maardus ja Kehras.

Kultuur

Peningi külas, Peningi mõisa pargis paiknes võrkpallimängu- ning jaanituleplats.

Rahvamajad asuvad Arukülas ja Raasikul, Arukülas asub ka 2005 aastal valminud kaasaegne sisevõimla. Peningi külakeskuse ruumides (2 toaline korter, ca 40 m²) tegutseb raamatukogu. Raasiku ja Aruküla alevikes asuvad staadionid. Peningi 10,5 x 18,5 m suurusega spordisaalis on enne taaskasutusele võtmist vaja ruum remontida ja varustada soojenduse ning veevarustusekanalisatsiooniga.

Kuna nii Raasikule kui ka Arukülasse on vähemalt 5 km, siis ei ole osalemine lihtne. Külakeskuses asub raamatukogu ning vaid 0,5 töötajakohaga on ruumi kasutegur napp. Peningi külakeskuses on korraldatud üritusi lastele- käsitööst kuni pannkoogiküpsetamiseni. Täiskasvanutele on vaid võimalus kasutada raamatulaenu ja interneti, mis ei vasta kaasaja nõuetele. Aktiivsemad külaelanikud osalevad ka Raasiku ja Aruküla Rahvamajade tegemistes.

Ajaloo-, arhitektuurimälestised

Märkimist vääriv looduskaitse all oleva põlispuudest pargiga ümbritsetud Peningi mõis, mis kahjuks on Eesti Vabariigi taasloomise järel jäänud rääma ja elab järjekordselt üle omanikevahetust.

Mõisa saamislegend (<http://peningi.planet.ee/ajalugu/peningi1.htm>) : 1657. aastal ostab ema Andersi jaoks Stockholmi lähedal asuva imekauni Penningby lossi, lootes selle teha ümbruskonnas asuvate Torstensonide mõisavalduste keskuseks. Anders Torstensoni noorusaeg möödubki enamalt jaolt Penningbys, mis jätab sõjakast isast poeetilisema hingega Andersile kustumatud mälestused. Kuigi alustatakse lossi põhjalikku renoveerimist, ei

jõuta sellega lõpule. Ilmselt noorusaja mälestused ajendavad Anders Torstensoni uut Penningbyd Raasiku mõisa lõunaosast 1677. aastal eraldatud abimõisa maadele ehitama.

1.7 Infrastruktuur

Teed, nende korrashoid (pinnakate, lumetõrje)

Peningi küla läbib Jägala- Aruvalla põhitee, samuti Jüri -Aruküla – Raasiku tee.

Mõlemad teed on kõvakattega ning lumetõrjega tegeleb Maardu teemeister. Küla sisetee lumetõrje teostamiseks on lepingud sõlminud Raasiku vallavalitsus. Küla läbival maanteel puuduvad kõnniteed, samuti pole spordihuvilistel turvalist tervisejooksu ega kepikõndimise teed. Peningi küla servas asuva kindral Jaan Lepa mälestusmärgi juurde viiv tee on väga halvas korras.

Elekter (liinid, alajaamad)

Raasiku valla elektrivarustuse toitealajaam 110/10 kV paikneb Aruküla männiku servas Kurgla külas, 35/10 kV toitealajaam paikneb Raasikul. Peningi küla toidavad 7 alajaama (külas Peningi I ja II, Lepa ja Kaie, hajaasustust Mäeotsa ning tööstuslikku mööblitööstust kaarhallis 2 alajaama).

Tänavavalgustuse toide tuleb küla servast Kaie alajaamast ning seda korraldab Raasiku vallavalitsus.

Põhjavesi

Geoloogilistest iseärasustest tingituna võib põhjavesi sisaldada ülemäära rauda. Joogivesi jõuab külaelanikeni OÜ Raven hallatava, korduvalt remonditud ja amortiseerunud 60ndatel aastatel rajatud malmist veetorustiku kaudu.

Sideteenused (post, telefon, internet)

Mobiilside võrk hõlmab Peningi küla. Võimalik on tellida Elionilt ADSL internetiühendust ja alates 01.06.2007 ka digi-TV, samuti asub küla Elioni poolt pakutava traadita internetiühenduse Wimax levialas. Internetiühenduse puuduseks Wimaxiga on madal andmevahetuskiiirus ning kõrge hind.

Küla post saabub peale Pikavere sidejaoskonna sulgemist Kose sidejaoskonnast, kuid lähemal asuvad sidejaoskonnad Arukülas ja Raasikul.

1.8 Majanduslikud olud

Ettevõtlus

Peningi külas asub kauplus ja küla servas angaaris mööbli kokkupanemisega tegelev firma. Külas tegutseb Peningi Masinaühistu ning mõned põllumajandusettevõtjad. Küla eestseisuse poolt läbi viidud leibkonnauuringust selgus, et oma külas töötab vaid 5, Raasiku vallas 16 ja väljaspool valda 40, oma ettevõttes või talus 6 ja töötuid või tööotsijaid on 9 inimest.

Valdavalt käivad inimesed tööl väljaspool küla, nii oma vallas kui ka kaugemal.

1.9 Küla käsitlevad õigusaktid

Raasiku valla põhimäärus <http://www.raasiku.ee/index.html?id=267>

Raasiku Valla jäätmekava

<http://zoomserv.mls.ee/raasikuvv/failid/VallaVKmaarusnr11140605.doc>

Raasiku Valla ehitusmäärus <http://www.raasiku.ee/index.html?id=918>

Raasiku Valla korra eeskiri <http://www.raasiku.ee/index.html?id=320>

Raasiku Valla arengukava 2008-2013 <http://www.raasiku.ee/file.php?10885>

Harju Maakonna teemaplaneering "Asustust ja maakasutust suunavad keskkonnatingimused" (kehtestatud 11.veebruari 2003. a.)

2.0 Arengueelised

Külal on kolm põhilist arengueelist:

1. Asukoht – külal on hea ühendus suuremate tõmbekeskuste -Tallinna, Tartu ja Kõrvemaaga.
2. Avalikud teenused – küla asub Raasiku valla keskel ja kõigi kohalike teenusepakkujateni on vähemalt 5 km, mis annab valikuvabaduse, aga eeldab transpordi kasutamist nii kooli, lasteaeda kui ka paremini varustatud kauplusesse minnes.
3. Ettevõtlikud inimesed – külaelanikud on sotsiaalselt aktiivsed, aidates kaasa oma kodukoha arengule.

2 Küla tulevikuvision 2015

Peningi küla on atraktiivne, heakorrastatud, loodustsäästvaid põhimõtteid jälgiv küla. Peningi külas elavad nii vanad kui noored ettevõtlikud ärksad inimesed, kellel on ühised huvid ja armastus oma küla vastu.

Välja on kujunenud küla traditsioonid ja ühisüritused. Külas on loodud uusi ettevõtteid ja tegutsevad eraettevõtjad. Küla territooriumil on säilitatud põllumajanduslik tegevus, on juurde tekkinud uued talud. Koostööd tehakse teiste valla külade ja ümberkaudsete valdade külade elanikega nii Harjumaal kui ka Euroopas.

Peningi mõisa park on korrastatud, pakkudes lastele, noortele ja ka täiskasvanutele mitmesuguseid vaba aja veetmise võimalusi. Peningi külaplatsil on noortele mänguväljak.

Prügimajandus ja kanalisatsioon on korrastatud, töötab biopuhasti.

Küla turvalisuse tagab naabrivalve.

2.1 SWOT analüüs

TUGEVUSED – 1. Asukoht – hea ühendus Tallinnaga; 2. Puhas looduskeskkond; 3. Väärikas ajalugu, 4. Ettevõtlikud inimesed – aidades kaasa kodukoha arengule

NÕRKUSED – 1. Madal ettevõtetus; 2. Korrastamata kaunid looduskohad; 3. Vähe pakutakse atraktiivseid tooteid/teenuseid; 4. Ebahütlane tänavavalgustus; 5. Küla läbib aktiivse liiklusega maantee, kuid puudub kõnnitee; 6. Puudub külaelanike kooskäimisekoht; 7. Puudulik transport valla keskusse ning ambulantsi; 8. A-sotsiaali külas; 9. mahajäetud tootmishooned.

VÕIMALUSED – 1. Looduskeskkonna hoidmine ja korrastamine ning ajaloolise asustumustri hoidmine; 2. Peningi ümbruskonna veekogude korrastamine; 3. Maaturismi-ja aktiivse puhkuse arendamine; 4. valla tahe osaleda küla arenduses; 5. linnalähedus tagab töökohad ja osalemise Tallinna kultuurielus; 6. investorite huvi; 7. toetusprogrammide abi projektide kirjutamisel.

OHUD – 1. Maantee lähedus; 2. Keskkonnaohtlik tootmine; 3. Varisemisohtlik mõisahoone, millel on pidev omanikevahetus; 4. –Bussioote paviljoni puudumine; 5. turvalisuse vähenemine seoses asotsiaalide paigutamisega valla sotsiaalkorteritesse; 6. räämas tootmishooned.

3 Strateegiad ja tegevused

3.1 Strateegilised eesmärgid

- ettevõtluse (ja turismi) arendamine,
- küla välisilme parandamine ja atraktiivsuse suurendamine
- loodus- ja elukeskkonna säästlik arendamine
- küla aktiveerimine läbi koostöö ja ühistegevuse
- turvalisuse tugevdamine

Tulenevalt Peningi küla tulevikuvisionist, saab välja tuua järgnevad strateegilised eesmärgid:

1. Küla välisilme on atraktiivne ja heakorrasstatud, olemas on kergliiklustee rahvaspordi harrastajatele ja jalgratastel liiklejatele; külas on maantee ääres tänavavalgustusega kõnnitee.
2. Looduskeskkonda arendatakse säästvalt, on säilinud ajalooline asustumusmuster.
3. Külaelanikud tegutsevad koos ühiste eesmärkide nimel ja elukeskkond on turvaline.
 - on heal tasemel infrastruktuur
 - toimib ettevõtlus ja turism.
4. Külaelanike koostöö ning elukeskkonna turvalisuse arendamine.
5. Infrastruktuuri arendamine.

Eesmärgi elluviimiseks tuleb:

- Ehitada elava liiklusega maantee äärde kõnniteed
- Projekteerida ja välja ehitada külakiik ja kooskäimise koht koos laste mänguväljakuga
- Luua MTÜ Peningi Külaseltsi kodulehekülg www.hot.ee/peningi.
- Leida töökindel lahendus interneti ja telefoniühenduse loomiseks seni ühenduseta majapidamistes.
- Kaardistada tänavavalgustuse probleemid ning leida koos võrguvaldajaga lahendused probleemide likvideerimiseks.
- Rajada bussi ootamiseks paviljon Peningi külla, Tallinna sõidusuunale.
- Viia ühisveevarustuse joogivesi vastavusse veekvaliteedi nõuetega. Korrastada kanalisatsioon ja reovee puhastusseade.

3.2 Looduskeskkonna ja ajaloolise asustumustri hoidmine

Puhas looduskeskkond on üks küla tugevaimaid külgesid. Selle hoidmine tagab piirkonna hea olustiku säilimise ka järgnevatele põlvkondadele. Peningi külas on säilinud hajaküla asustumusmuster, mida on ära märgitud ka Harjumaa teemaplaneeringus. Tasakaalustatud planeerimise tulemusel on võimalik potentsiaalsed uuselamud sulatada olemasolevasse keskkonda selliselt, et need ei häiri hajaküla ajaloolist mustrit.

Eesmärgi elluviimiseks tuleb:

- Piirkonna puhkevõimaluste parandamiseks tuleb taastada Peningi mõisa park ning renoveerida tiik.

- Maastike ning põllukultuuride kaitsmiseks tuleb aktiivselt tegeleda võõrliikide sh Sosnovski karuputke hävitamisega.
- Maastike hooldustoetuste taotlemiseks tuleb koostada maastike hoolduskava.
- Kaardistada piirkonna vaatamisväärsused ning **paigaldada viidad**. Suuremad turismiobjektid külas on Peningi mõis koos pargi ning tiigiga.
- Matkaradade rajamine külastajate juhtimiseks piirkonna huvitavamate vaatamisväärusteni.
- Osaleda valla üldplaneeringu ning ehitusmääruse muutmiste koostamisel tagamaks potentsiaalsete uuselamupiirkondade sobivuse ajaloolise paigamiljööga.
- Maaturismi- ja aktiivse puhkuse arendamine.

3.3 Külaelanike koostöö ning elukeskkonna turvalisuse arendamine

Läbi ühise tegevuse ning aktiivse seltsielu tekib oma kodukoha väärtustamine. Koostöö külaelanike vahel ning naaberküladega ühendab inimesi seisma oma kodukoha heaolu eest ning suurendab piirkonna turvalisust.

Eesmärgi elluviimiseks tuleb:

1. Ehitada välja küla kooskäimise koht mänguväljaku ja kiigega ja korrastada Peningi mõisapark.
2. Korraldada talguid teeäärte ning ühiskasutatavate alade puhastamiseks.
3. Paigaldada Peningi küla keskel teadetetahvel (kus saaks lugeda valla ja külade tegemistest ning infot transpordi ning teenindusasutuste kohta).
4. Jätkata küla traditsioonilisi üritusi.
5. Selgitada naabrivalve ning muude varguseid ennetavate tegevuste vajalikkust ja võimalikkust.
6. Viitade ja küla plaani paigaldamine.
7. Arendada koostööd naaberküladega Harju- ja Eestimaal, võimaluse korral Euroopas.
8. Jäätmete nõuetekohase kogumise tagamiseks tuleb teavitada elanikke jäätmekäitluse vajalikkusest. Otsida võimalusi külaelanike ühiste jäätmepunktide/konteinerite kasutuselevõtmiseks.

4 Tegevuskava

Lähtuvalt eelpool kirjeldatud strateegiatest on välja toodud konkreetsed tegevused ja hinnangulised investeeringud kogu arengukava perioodil.

Tegevuskava ja eelarve 2011- 2015

Tabelis esitatud teostajad ja finantsallikad on potentsiaalsed ning on mõeldud pigem asjast huvitatud poolte loeteluna, kui kohustuste üleandmisena MTÜ juhatusele, konkreetsele asutusele või ettevõttele.

Tegevuste maksumused on hinnangulised, paljudel juhtudel pole võimalik maksumust enne eeluuringute teostamist hinnata. Seetõttu on tegevuste tabelis lisatud maksumus ja finantsallikas vaid sellistele projektidele, mille maksumust oli võimalik arengukava koostamisel hinnata. Mitme tegevuse juures on võimalik hinnata vaid maksumuse prognoositav suurusjärg.

Raha tegevuste elluviimiseks on lisaks vallast saadavale kaasfinatseerimisele kavas taotleda erinevatelt projektikonkurssidelt, eelkõige Ettevõtluse Arendamise Sihtasutusest Külaarenguprogrammist meede 3.2, samuti Leader-programmist, Keskkonna investeeringute keskusest KIK, Hasartmängumaksu Nõukogust ja Eesti Kultuurkapitalist. Ühisprojektide korral naabritega loodame ka Euroopa Liidu struktuurifondide kaudu projektide rahastamist.

Kindlasti soovime teha koostööd omavalitsusega!

5 Eelarve tegevuskavale

Jrk nr	TEGEVUS	TULEMUS	AEG	Rahastaja	MAKSUMUS tuh. eurot	Vastutaja
1.1.	Küla kooskäämise platsi väljaehitamine	Otsene: külarahva liitmine ühistegevuseks ja vaba aja veetmiseks. Küla lastele turvaline koht mängimiseks. Kaudne: küla turvalisuse tõstmine ja tervise parandamine	2011-2012	Raasiku vald, meede 3.2, Leader-programm, KOP, HMN, Kultuurkapital jt	15	Külaseltsi juhatus
1.2.	Kokkulepe maaomanikuga Vald vähemalt 10 aastaks	Maa kasutamise võimalus küla noortele platsi rajamiseks (rula ramp jt). Piiriettepanek numbriga AT0601170012 (Värati) maa taotlemine küla noortele mänguplatsiks.	2011	Raasiku vald, meede 3.2, Leader-programm, KOP, HMN, Kultuurkapital jt	15	Külaseltsi juhatus MTÜ Peningi Park
1.3	Tööde teostajate pakkumiste väljaselgitamine	Leping töö teostajaga Territooriumi puhastamine talguliste jõuga toimus 2008, 2009 ja 2010a	2011-2012	Raasiku vald, meede 3.2, Leader-programm, KOP, HMN, Kultuurkapital jt	20	Külaseltsi juhatus
1.4	Tööde teostamine	Valmib plats	2012	Raasiku vald ja fondid	15	Külaseltsi juhatus ja tööde teostaja
1.5	Külarahva talgud	Puhas plats	2011-2015	Raasiku vald ja fondid	3	külarahvas
2.	Talgud teeäärte ning ühis-kasutatavate alade puhastamiseks	Korrastatud teeääred ja haljasalad	2011-2015	Raasiku vald ja fondid	4	Külaseltsi juhatus
3.	Teabetahvli paigaldamine	Olemas on teavitamise koht küla keskses	2011	Raasiku vald ja fondid	1	Külaseltsi juhatus
4.	Naabrivalve käivitamine	Külas on toimiv turvaline naabrivalve	2012	Raasiku vald ja fondid	15	Külaseltsi juhatus
4.1	Tutvumine naabrivalve kogemuste	Teadmised teiste kogemustest	2011-2012	Raasiku vald meede 3.2, Leader, KOP, HMN, Kultuurkapital jt	2	Külaseltsi juhatus
4.2	Naabrivalve käivitamine	Sõlmitud on naabrivalve	2012	Raasiku vald ja fondid	3	Külaseltsi juhatus

		lepingud				
5.	Viitade ja küla plaani paigaldamine	Tähistatud on viitadega külatänavad ja külas on asendiplaan tahvlil.	2011	Raasiku vald ja fondid	1	Külaseltsi juhatus
5.1	Vajaduste selgitamine	Selgunud on hädavajalike viitade ja tahvlite hulk ning kirjed	2011	Raasiku vald ja fondid	1	Külaseltsi juhatus
5.2	Projekti koostamine, pakkumiste selgitamine	Valminud on projekt ja selgunud rahastajad	2011	Raasiku vald ja fondid	1	Külaseltsi juhatus
5.3	Rahastamine ja teostamine	Külas on viidad ja pädev info.	2011	Raasiku vald ja fondid	1	Külaseltsi juhatus
6.	Arendada koostööd teiste küladega	Sõlmitud on koostöölepingud ja toimub praktiline tegevus	2011-2015	Raasiku vald ja fondid	2	Külaseltsi juhatus
7.	Jäätmeäitluse korraldamine külas	külaelanikel on sõlmitud lepingud ja küla haljasalad on prahivabad 2008, 2009 ja 2010 toimusid ulatuslikud keemiliste jäätmete äraveod mõisa aidahoonest ja pargist, ning valitsejamaja ümbrusest.	2011-2015	Raasiku vald ja fondid	5	Külaelanikud. Kinnistuomanikud. OÜ Linnamaja. MTÜ Peningi Park
7.1	Seminari läbiviimine, teavitusmaterjalide valmistamine	Elanike teavitamine, haljasalad on puhtad ja külas on hästi korraldatud jäätmeäitlus	2011-2012	Raasiku vald ja fondid	3	Külaseltsi juhatus, Raasiku vald, Raven OÜ
8	Küla bussipeatuse rajamine	Koostöö vallavalitsusega	2011-2012	Raasiku vald ja fondid	7	Raasiku Vallavalitsus
9	Spordisaali ja selle juurde kuuluvate ruumide kasutuselevõtt	Kokkulepe külaelanike ja omaniku vahel	2011 - 2012	Raasiku vald meede 3.2, Leader, KOP, HMN, Kultuurkapital jt		Külaseltsi juhatus, spordisaali omanik
10	Tühjade ja kasutuseta tootmishoonete käivitamine või lammutamine	Kokkulepe külaseltsi ja omanike vahel	2011 - 2013	Raasiku vald meede 3.2, Leader, KOP, HMN, Kultuurkapital jt		Külaseltsi juhatus, hoonete valdaja
11	Peningi mõisa pargi taaselustamisega	Kivi ja metallaedade, väravate ja looduslike piirete taastamine. Leader	2011-2015	Raasiku vald meede 3.2, Leader, KOP,		MTÜ Peningi park, Linnamaja OÜ, kinnistuomanikud

	(alustamine 08, 09, 2010a) jätkamine	programmi kaudu projektöödele toetuse (2010a) senini edutu taotlemine. Pargiprojekti koostamine omavahendeist (2011a) ja pargi rekonstrueerimistöde rahastamise taotlemine 2011a (Meede 3,2)		HMN, Kultuurkapital jt		
12	Peningi mõisa peahoone projekteerimine hooldekoduks	Kõigile nõuetele vastava eelprojekti tellimine, kooskõlastamine, valmimine ja ehitusloa taotlemine 2010 ja 2011a	2011	Raasiku vald ja fondid	90	Linnamaja OÜ, MTÜ Peningi Park, kinnistuomanikud
13	Peningi mõisa tallihoonesse külakeskuse projekteerimine ja ehitamine	Finantseerijate otsimine toetusprogrammide kaudu.	2011 - 2015	Raasiku vald meede 3.2, Leader, KOP, HMN, Kultuurkapital jt		Külaseltsi juhatus, MTÜ Peningi park, kinnistuomanikud
14	Peningi mõisa peahoone rekonstrueerimine hooldekoduks	Taotlus augustis 2011 Finantseerijate otsimine toetusprogrammide kaudu. (2009a edutult)	2011- 2015	fondid		Linnamaja OÜ, MTÜ Peningi Park, kinnistuomanikud
15	Peningi mõisa kultuuripäevade läbiviimine (juunikuise)	2008 ja 2009 ürituste eeskujul	2011- 2015	Raasiku vald ja fondid	2	MTÜ Peningi park, Külaseltsi juhatus
16	Peningi küla vee-, kanalisatsiooni süsteemi ja veepuhastusjaama renoveerimine	Kõigile nõuetele vastav vee- ja kanalisatsiooni süsteem. Kaasaegne veepuhastusjaam	2011- 2015	OÜ Raven, Raasiku vald ja fondid		Koostöös Vallavalitsus ja MTÜ Peningi külaselts

6 Arengukava jälgimine ja hindamine

Arengukava viiakse ellu külaelanike poolt külavanema koordineerimisel. Arengukava aitab täita MTÜ Peningi Külaseltsi juhatus, kasutades Raasiku valla .eelarvest saadud tegevustoetust.

Küla arengukava vaadatakse üle igal aastal 1. märtsiks küla üldkoosolekul MTÜ Peningi Külaseltsi juhatuse poolt koostatud aruande põhjal.

Arengukavasse viiakse sisse parandused ja täiendused vastavalt vajadusele.

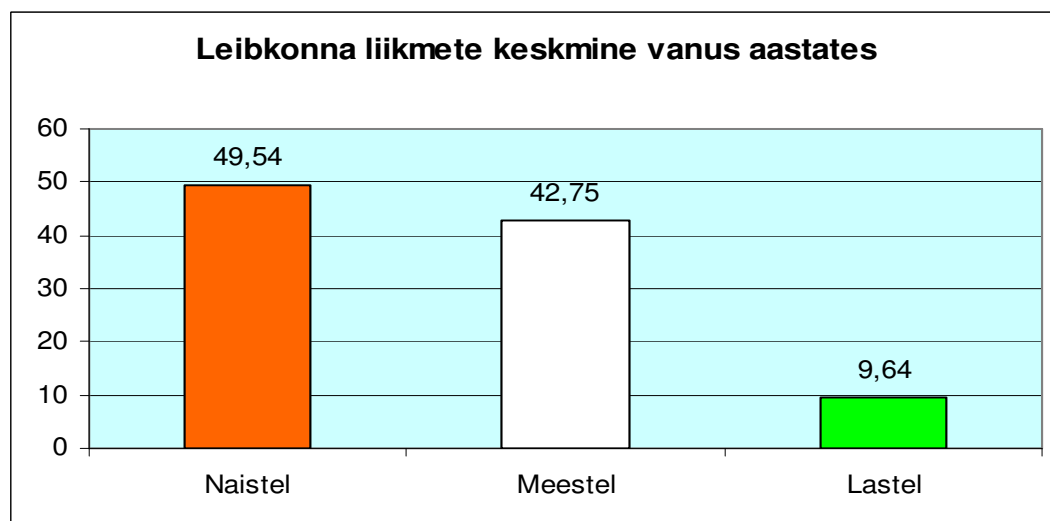
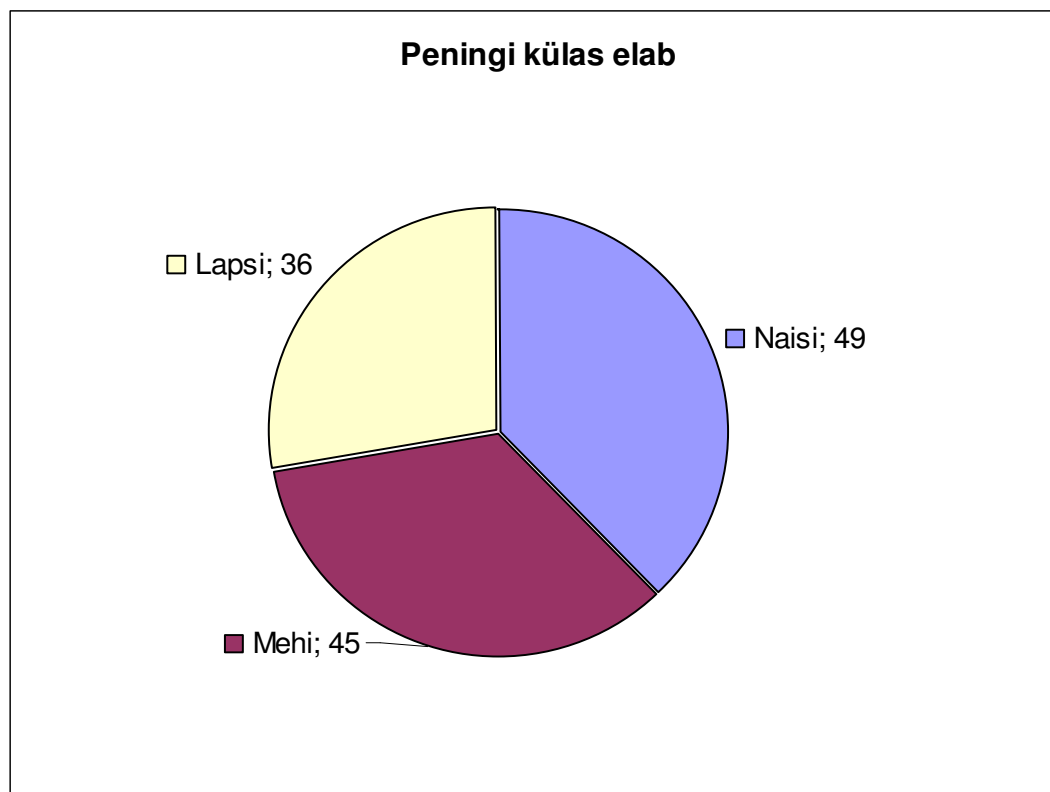
Saavutuste hindamiseks korraldatakse enne arengukava uuesti läbi vaatamist küsitlus külaelanike seas, saamaks teada inimeste rahulolu saavutatut kohta. Arengukava on tõhus juhul, kui on tagatud selles planeeritavate tegevuste ellu viimine vastavalt püstitatud eesmärkidele. Järgmist arengukava tuleb pidevalt ette valmistada käesoleva kava täitmise ajal.

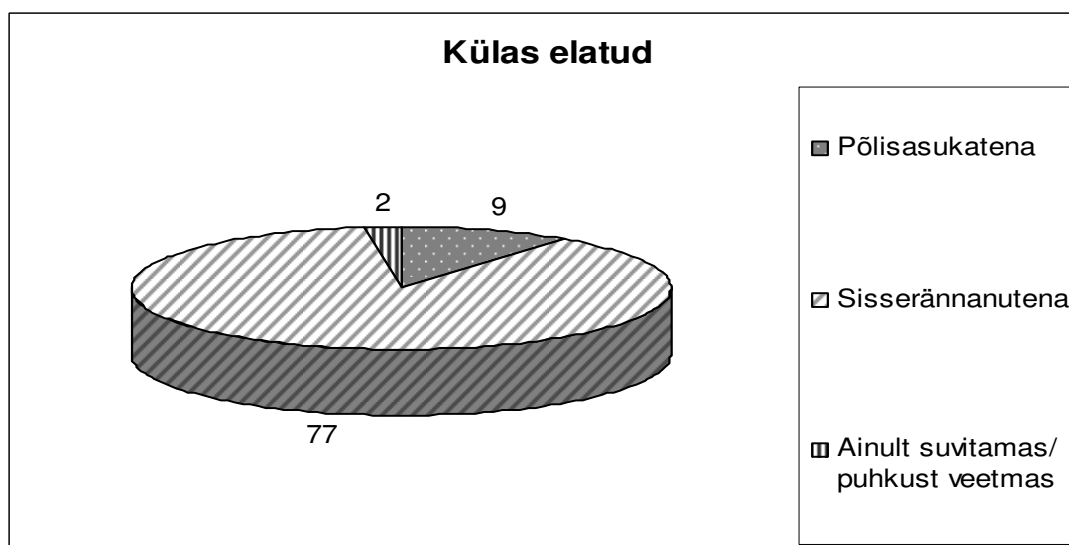
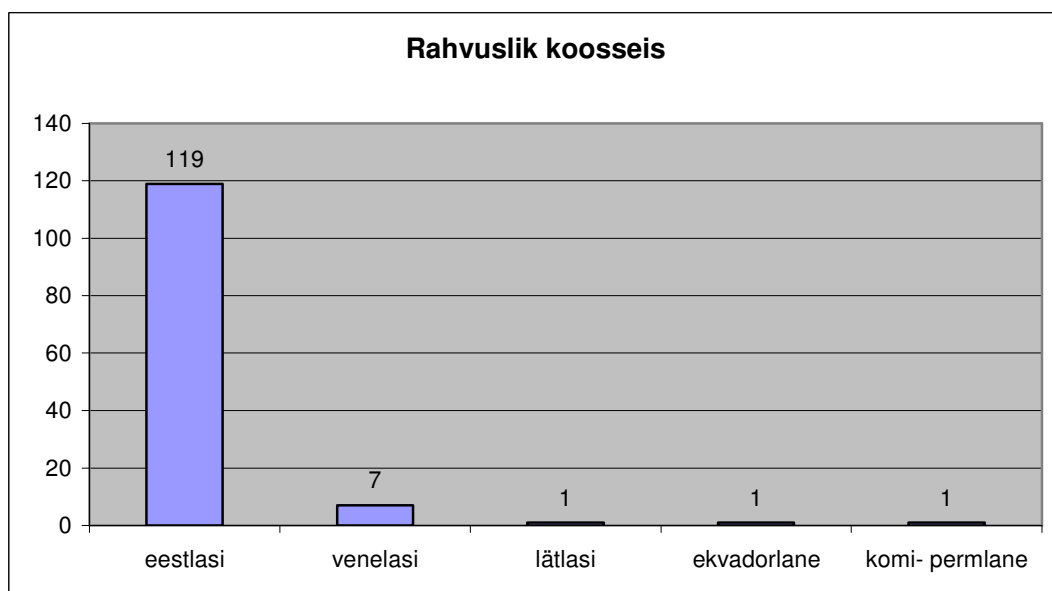
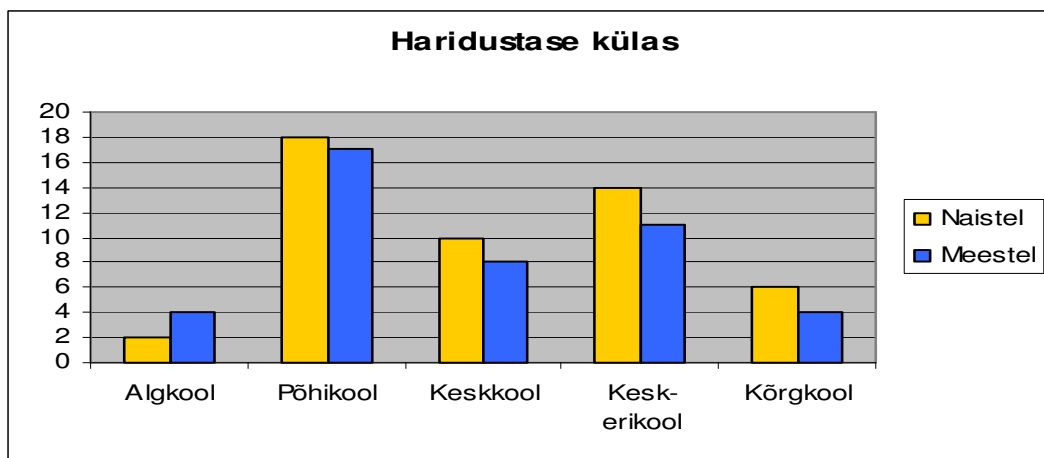
Peningi küla arengukava 2011-2015 on kooskõlas Raasiku Valla arengukavaga 2008-2013.

LISAD

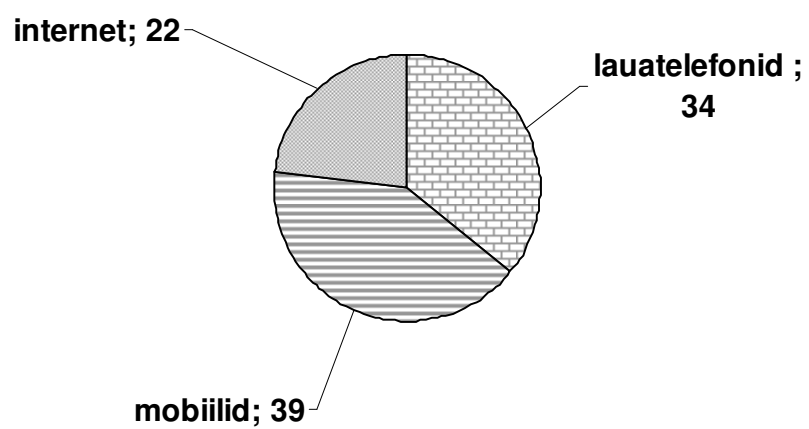
1. Raasiku valla külade kaart
2. Peningi külas 2007 kevadel läbi viidud leibkonna uuringu tulemuste kokkuvõte.
3. Arengukava koosolekute protokollid

Peningi külas 2007 läbi viidud leibkonna uuringu kokkuvõte





Küla 45 leibkonnas on



Arengukava koosolekute protokollid

LISA 3.