

RAASIKU VALLA PENINGI KÜLA ARENGUKAVA

2018 – 2023



VASTU VÕETUD:

**Peningi küla üldkoosolekul 18. jaanuaril 2018.a
Osales 20 külaelanikku.**

Arengukava valmis KOHALIKU OMAALGATUSE PROGRAMMI toetusel.

SISUKORD

Sissejuhatus	3
1. KÜLA KIRJELDUS JA PRAEGUNE OLUKORD	4
1.1 Paiknemine ja ajalugu	4
1.2 Rahvastik	5
1.4 Sotsiaalne keskkond	6
1.5 Külaelanike koostöö	6
1.6 Küla muutumine ja arengutendentsid	7
1.7 Infrastruktuur	8
1.8 Majanduslikud olud	8
1.9 Küla käsitlevad õigusaktid	8
2.0 Arengueelised	9
2 KÜLA TULEVIKUVISIOON 2023	10
2.1 SWOT analüüs	10
3 STRATEEGIAD JA TEGEVUSED	11
3.1 Strateegilised eesmärgid	11
3.2 Looduskeskkonna ja ajaloolise asustumustri hoidmine	11
3.3 Külaelanike koostöö ning elukeskkonna turvalisuse arendamine	12
4 TEGEVUSKAVA	13
5 EELARVE TEGEVUSKAVALE	14
6 ARENGUKAVA JÄLGIMINE JA HINDAMINE	16
LISAD	16

Sissejuhatus

Käesolev arengukava on koostatud aastateks 2018-2023 ning hõlmab Peningi küla. Arengukavas määratakse ära küla tulevikuvision ja sellest lähtuvad arengueesmärgid. See on kohalike elanike kokkulepe, mis on aluseks küla elu edendamisel, rahastamistaotluste koostamisel ja tegemiste tutvustamisel.

Arengukava esimeses osas on ära toodud küla üldiseloomustus, mis annab ülevaate praegusest olukorrast. Teises osas on sõnastatud küla tulevikuvision ning pikemaajalised arengusuunad ja eelistused ning tegevused.

Arengukava koostamist juhtis MTÜ Peningi Külaselts. Arengukava koostamise käigus toimus mitu külakoosolekut: Aktiivgrupp tuli kokku juba 28. jaanauril 2007 a, külakoosolekud toimusid 10.02.2007.a. (osales 39 inimest) ja 07.03.2007 a ning 12. märtsil 2007 registreeriti MTÜ Peningi Külaselts. Enne esimest külakoosolekut jagati laiali leibkonnauuringulehed, millele laekunud vastuseid arvestati arengukava tegemisel (45 tk). Arengukava koostamise erinevatel etappidel toimusid arutelud ja mõttetalgud vallavalitsuse töötajate ja Raasiku valla arengukava töögruppidega. Peningi küla arengukava kinnitati MTÜ Peningi Külaselts juhatuse koosolekul 05.01.2008.a ning peale juhatusepoolset kinnitamist oli 4 nädalat arengukava tutvumiseks Peningi Külakeskuses (raamatukogus). Arengukava on valminud liikumise “Kodukant” koolituskeskuse ja Raasiku Valla sotsiaalkomisjoni esimehe Garina Paiste koostatud projekti “Arengukavad küladesse” raames.

Arengukava on pidevalt täiustuv dokument, sest toimuvatest muutustest lähtuvalt vaadatakse seda pidevalt üle, täiustatakse ja parandatakse ning seoses aegumisega oon aeg Peningi küla 2018-2023 aasta arengukava kinnitada. Raasiku Vald kavatseb peagi vastu võtta uue arengukava 2019-2028 ning siis on praktiline ka Peningi küla arengukava täiendada.

Kasutatud mõisted

Arengukava – dokument, mis sisaldab majandusliku ja sotsiaalse olukorra ning keskkonnaseisundi analüüsi, pikemaajalise tegevuse kavandamist ning edasise arengu suundi ja eelistusi. Arengukava on piirkonna visioonist lähtuvate eesmärkide saavutamiseks suunatud kokkulepe, mis sisaldab olukorra analüüsi, arengueeldusi, eesmärke ja kavandatud tegevusprioriteete.

Visioon – ideaalne tulevikupilt, mida tahetakse teatud ajaks saavutada.

Strateegia – visioonist lähtuv üldkirjeldus, milleni soovitakse teatud ajaks jõuda ja mis on määratletav, mõõdetav ja realselt elluviidav.

Tegevuskava – loend konkreetsetest ülesannetest ja tegevustest, mida on vaja täita püstitatud eesmärkide saavutamiseks koos ressurside, elluviijate ja tähtaja määramisega.

1. Küla kirjeldus ja praegune olukord

1.1 Paiknemine ja ajalugu

Asend

Peningi küla paikneb Harju maakonnas Jägala-Aruvalla ringtee ääres, Tallinna kesklinnast 28 km kaugusel, Raasiku valla keskusest Arukülast 5 km ja Raasiku alevikust 5 km kaugusel. Tema naaberküladeks on Tõhelgi, Kalesi, Igavere, Perila ja Rätla küla.

Vallakeskus asub Arukülas (vt Joonis 1). Peningi küla läbiv maantee annab hea ühenduse naaberasulate ja küladega. Küla asendist ja läbivast maanteest on tingitud tihe liiklus läbi küla.

Tegu on ajaloolise hajakülaga, kus on hästi säilinud asustumuster.

Asukohast tingitud eelis - maanteede ühenduskoht on soodne ettevõtluse piirkonna rajamiseks, Ettevõtlusmaaks on planeeritud maa-ala asula lääneküljes, mis piirneb Tallinna poole suunduva teega.

Elutsoon asulas paikneb kahel pool Jägala-Aruvalla maanteed.

Läänepoole jääb korruselamute maa-ala, mis laiendamist ei vaja. Idapoole teed jääb pereelamute tsoon.

Asula tootmistsoon, mis moodustab ~1/3 planeeritavast territooriumist jääb olevatesse piiridesse.

Asula keskosas asub vana Peningi mõisahooned, mis on väga halvas seisukorras ja ootab asjast huvitatud investeerijaid. Mõisahoonet ümbritsev park tuleks heakorrastada.

Ajalugu

Peningi küla maad asuvad endise Harju- Jaani kirikukihelkonna maadel. Peningi külas (1664 a nimetatud Penningby) asus kirikumõis, tänase päevani on säilinud mõisa kõrval ka park.

Harju- Jaani kihelkond kujunes 13.saj. Kirikut mainitakse 1322.a. Tänapäevane kirikuhoone ehitati 1863.a. Kohalikud vallad tekkisid 19.saj. I poolel. 1938.a oli Kihelkonnas kolm valda: Peningi, Raasiku, Anija. Ka suuremate alevike Raasiku ja Aruküla algusajad on 13.sajandis. /LISA 1 (peningi ajalugu pikemalt)

1725a. oli mõisa all Saku, Kalesi, Igavere ja Kurgla küla.

1893a. oli Peningi mõisas vallavalitsus, vallakohus, jahuveski Kalesil, meierei, kauplus, kool (õpetajaks Thiedermann), metsavaht, viinavabrik ja saeveski. Mõisal olid ka omad koduloomad: hobuseid 29, härgi 16, lehma 24.

1913a. kuulus Peningi mõis Peningi valla alla. Alles oli veel tuuleveski, viinavabrik ning tellisetehas. Kuid 1919 aastal lõpetas Eesti Vabariik mõisa' de tegevuse. Mõisa maalapid jagati taludeks. Tekkis Peningi asundus.

Esimest korda mainitakse kooliõpetuse andmist Peningil 1787.a., mis küll kohe lõpetas tegevuse. 1873 aastal ehitati Peningile vallakool, kus õppis sel ajal 41 õpilast ning õpetajaks oli Jaak Kukman.

Peningil töötasid mitmed seltsid. 1894.a. loodi kinnitusselts ning 1922.a. haridusselts, põllupidajate ühing (1927) ja valla tööliste ühisus (1922).

/ Julius Põldmäe "Harju-Jaani kihelkond läbi aegade". AS "Infotrükk" Tallinn 1922./

1.2 Rahvastik

Asustus

Raasiku vald on asustustiheduselt keskmine vald, valla pindala on 158 km² ja elanike arv 5050. Elanikkonna arv, sh elanikkonna eeldatav muutus kuni 2020.a .

Raasiku valla külad ja nende elanike arv seisuga 01.01.2007.a

1. Aruküla alevik - 1873
2. Härma küla - 148
3. Igavere küla - 112
4. Järsi küla - 136
5. Kalesi küla - 171
6. Kiviloo küla - 72
7. Kulli küla - 93
8. Kurgla küla - 89
9. Mallavere küla 62
- 10. Peningi küla - 189**
11. Perila küla - 106
12. Pikavere küla - 54
13. Raasiku alevik - 1337
14. Rätla küla - 39
15. Tõhelgi küla - 48
16. Valla täpsusega 4

KOKKU: 4528



Tabel 1. Peningi küla elanike arv

Joonis 1. Raasiku valla kaart

	2002	2006	2007	2010 (prognoos)
Peningi küla	203	198	189	190

(2002 ja 2006 a andmed Raasiku valla arengukavast)

Elanikke 01.01.2019

seisuga 5065

Alevikud: Aruküla, Raasiku.

Külad: Härma, Igavere, Järsi, Kalesi, Kiviloo, Kulli, Kurgla, Mallavere, Peningi, Perila, Pikavere, Rätla, Tõhelgi.

Territoorium: 158 km² (läbimõõt põhjast lõunasse 19 km ja idast läände 17 km), millest haritavat maad 5130 ha, metsamaad 6500 ha, looduslik rohumaad ja muu maa kokku on 3670ha

Peningi küla keskosa võib nimetada suurkülaks, kus elab korrasmajades suurem osa küla elanikest. Hajakülana on väikesed talumajapidamised küla piirialadel. Külas oli läbi viidud küsitluse andmetel 49 naist, 45 meest ja 36 last. Külas elas 17 pensionäri. Rahvuseliselt oli eestlasi enamus (119), venelasi 7, lätlasi 1, komi- permlane ja 1 ekvadorlane. (Üks osa elanikest ei andnud tagasisidet uuringule.) /LISA 2.

Raasiku valla arengukavast: Kuna loomulik iive on prognoosimatu ja elanike arv on senini vallas suurenenud sisemigratsiooni teel, siis siin on elanike arvu kasvu võimalik kaudsemalt ennustada eelkõige olemasolevate suvilate ümberehituse, detailplaneeringute algatamise ning maaga tehingute arvu muutumise teel. Elanike arv muutus ka 2017. aasta lõpus seoses olemasolevate elanike sissekirjutamise kampaaniaga.

1.3 Looduskeskkond

Geoloogiline ehitus, maavarad (karstialad)

Maastikuliselt paiknevad külad Põhja-Eesti lavamaa keskosas, Tallinnast kagusuunas. Väga vähesel määral ilmestavad maastikku mandrijää servakuhjatised kruusaste künniste ja kühmude näol.

Peningi küla piirkonnas ei esine karstialasid. Künnimaadel on levinumad põllumajandustegevuseks sobivad saviliiv- ja liivmullad. Piirkonnas arendatakse endiselt intensiivset põllumajandust. Suurimaks loodusvaraks on turvas, mis paikneb valla territooriumil kolme lasundina: tsentraalselt Peningi, ja perifeerselt Raasiku valla haldusterritooriumi põhjaosas Kostivere ning lõunaosas Liivaaugu turbamaardlatena. Neist esimene on enim uuritud. Selle pindala on 5157 ha, mäeeraldise pindala on 202 ha. Turbalasundi paksus on 2,5 – 8,3 m.

Veekogud

Peningi küla serva läbib oma lisaharuga Jõelähtme jõe keskjooks. Kuna valla lõunaosas on karstinähtuseid: alvareid, kurisuid, jõgede kadumist maa alla eriti Silmsi oja piirkonnas, on valla põhjavesi äärmiselt reostustundlik. Seal võib pinnavesi kergesti reostada põhjavett. Karstialadel on ka paljud allikaalad, kus surveiline vesi tuleb maapinnale (Pikaverre allikad). Üllatab Pirita jõe lisajõe Leivajõe reostus, kus vees on fosfori 45% üle normi. Senini pole leitud reostuse allikat, ometigi on see tallinlaste joogivesi. Vallas olevaks ainukeseks järveks on Lõilasmäe järv suurusega 11,6 ha, mis paikneb Peningi turbamaardlas. Kuna maardla kraavituste ning kaevandamisega jälgitakse järve veereziimi, siis selle tühjaks voolamist pole karta.

Kaitsealad, üksikobjektid, piiranguvööndid

Harju maakonnaplaneeringus on Peningi küla keskus märgitud väärtuslikuks traditsiooniliseks maastikuks. Üksikobjektidest on looduskaitse all Peningi mõisa põlispuude park.

1.4 Sotsiaalne keskkond

Sotsiaalhooldus, meditsiin

Lähimad tervishoiuasutused on perearsti vastuvõtupunktid Raasikul ja Arukülas. Lähim teise astme meditsiinasutus asub Tallinnas (haigla ja kiirabi).

Valla perearstid võtavad vastu 5 km kaugusel Raasikul ja Arukülas, velskri- ämmaemada punkt on 8 km kaugusel Pikaveres. Hambaarst töötab Raasikul ja Arukülas.

Peningi külasse on asustatud valla sotsiaalkorteritesse inimesi, kellel on tekkinud varasemates elupaikades probleeme naabritega või lihtsalt toimetulekuga. Sellega seoses on Peningi küla elanike hulgas tunda ohutunnet ja rahutust ning uut elanikel on raskusi kohanemisega.

1.5 Külaelanike koostöö

Peningi külas on täna aktiivsetele külaelanikele ja külavanemale välja kujunenud mitmed traditsioonilised üritused. Kevadeti korrastatakse talveprügist ja mustusest kogu küla talgutel, enne jaanipäeva niidetakse pikaks kasvanud rohi, korrastatakse jaanipeo plats, kus tähistatakse küla sünnipäeva koos jaanitule ümber istudes ja mängides. Tavaks on saanud veel vastlapäeva tähistamine ja lumekujude ehitamine talveperioodil. Alates 2007 aastast hakati tähelepanu pöörama küla plaanipärasele arengule. Kokku kutsuti küla aktiiv, kes valisid enda hulgast küla eestseisuse, kelle ülesandeks sai end harida küla arengukava koostamise koolitusel ja seista igati hea küla tuleviku nimel. 2007 a kevadtalvel

moodustati MTÜ Peningi Külaselts. Tihedat koostööd arendatakse Raasiku vallavalitsusega ja tagatakse sellega arengukavale kindel toetus ka eelarve kaudu.

Peningi külas elanud Eesti Vabadussõja kahekordse kangelase, kolonelleitnant Jaan Lepa mälestuse jäädvustamiseks moodustasid 2003. aastal Ants Miidla, Toivo Veenre, Uno Kaunise ja Elve Raadik seltsingu „Jaan Lepa mälestus“.

1.6 Küla muutumine ja arengutendentsid

Peningi küla elanikkond on pidevas liikumises. Praegusel hetkel külasse on tulnud uusi perekondi ja inimesi. Küla põliselanikeks võib lugeda vaid 9 täiskasvanud asukat.

Külas leidub kolhoosiaegseid tühjasid tootmishooneid, millele rakenduse leidmine ja kinnisvara arendajate huvi tooks positiivse liikumise kogu küla elus.

Negatiivseks pooleks külas on aga Peningi külasse valla poolt suunatava toimetulekuraskustega inimeste paigutamine valla sotsiaalkorteritesse. See toob kaasa küla turvalisuse vähenemise, varguste, alkoholismi ja muude probleemide rohkuse, mida põhjustavad uued elanikud.

Päästeteenistus, korrakaitse

Raasiku valla keskses Arukülas asub konstaablipunkt, kus valla konstaabel võtab vastu korra nädalas. Arukülas vallamajas esmaspäeviti kella 9-11, Pikavere koolis neljapäeviti kella 9 – 10 ja Raasiku tervisekeskuses neljapäeviti kella 16 - 17.

Konstaabli punkt asub Arukülas.

Lähim politsei ja päästeteenistuse väljakutsepunkt on Maardus ja Kehras.

Kultuur

Peningi külas, Peningi mõisa pargis paiknes võrkpallimängu- ning jaanituleplats, mis on eraomanduses. Külaseltsi toetusel rajasid aktiivsemad võrkpallihuvilised rannavõrkpalli mänguväljaku Peningi Masinaühistult renditud maale.

Rahvamajad asuvad Arukülas ja Raasikul, Arukülas asub ka 2005 aastal valminud kaasaegne sisevõimla, Raasikul valmis uus Spordihoone 2018. aasta lõpul.

Peningi külakeskuse ruumides (2 toaline korter, ca 40 m²) tegutseb raamatukogu. Raasiku ja Aruküla alevikes asuvad staadionid. Peningi 10,5 x 18,5 m suurusega spordisaalis on enne taaskasutusele võtmist vaja ruum remontida ja varustada soojenduse ning veevarustusekanalisatsiooniga, mis on ka Raasiku valla uues arengukavas 2019-2028.

Kuna nii Raasikule kui ka Arukülasse on vähemalt 5 km, siis ei ole osalemine lihtne. Külakeskuses asub raamatukogu ning vaid 0,5 töötajakohaga on ruumi kasutegur napp. Peningi külakeskuses on korraldatud üritusi lastele- käsitööst kuni pannkoogiküpsetamiseni. Täiskasvanutele on vaid võimalus kasutada raamatulaenutust ja internetti, mis ei vasta kaasaja nõuetele. Aktiivsemad külaelanikud osalevad ka Raasiku ja Aruküla Rahvamajade tegemistes.

Ajaloo-, arhitektuurimälestised

Märkimist väärib looduskaitse all oleva põlispuudest pargiga ümbritsetud Peningi mõis, mis kahjuks on Eesti Vabariigi taasloomise järel jäänud rääma ja elab järjekordselt üle omanikevahetust. Uue omaniku Arvo Hagi eestvedamisel on korrastatud park, jalutusrajad ja tänavavalgustus. Alustatud on mõisahoonete korrastamisega.

Mõisa saamislegend (<http://peningi.planet.ee/ajalugu/peningi1.htm>) : 1657. aastal ostab ema Andersi jaoks Stockholmi lähedal asuva imekauni Penningby lossi, lootes selle teha ümbruskonnas asuvate Torstensonide mõisavalduste keskuseks. Anders Torstensoni noorusaeg möödubki enamalt jaolt Penningbys, mis jätab sõjakast isast poeetilisema hingega Andersile kustumatud mälestused. Kuigi alustatakse lossi põhjalikku renoveerimist, ei jõuta sellega lõpule. **Ilmselt noorusaja mälestused ajendavad Anders Torstensoni uut Penningbyd Raasiku mõisa lõunaosast 1677. aastal eraldatud abimõisa maadele ehitama.**

1.7 Infrastruktuur

Teed, nende korrashoid (pinnakate, lumetõrje)

Peningi küla läbib Jägala- Aruvalla põhitee, samuti Jüri -Aruküla – Raasiku tee.

Mõlemad teed on kõvakattega ning lumetõrjega tegeleb Maardu teemeister. Küla siseteede lumetõrje teostamiseks on lepingud sõlminud Raasiku vallavalitsus. Küla läbival maanteel puuduvad kõnniteed, samuti pole spordihuvilistel turvalist tervisejooksu ega kepikõndimise teed. Külas asuva kindral Jaan Lepa mälestusmärgi juurde viiv tee on väga halvas korras.

Elekter (liinid, alajaamad)

Raasiku valla elektrivarustuse toitealajaam 110/10 kV paikneb Aruküla männiku servas Kurgla külas, 35/10 kV toitealajaam paikneb Raasikul. Peningi küla toidavad 7 alajaama (külas Peningi I ja II, Lepa ja Kaie, hajaasustust Mäeotsa ning tööstuslikku mööblitööstust kaarhallis 2 alajaama).

Tänavavalgustuse toide tuleb küla servast Kaie alajaamast.

Põhjavesi

Geoloogilistest iseärasustest tingituna võib põhjavesi sisaldada ülemäära rauda. Joogivesi jõuab külaelanikeni OÜ Raven hallatava, korduvalt remonditud ja amortiseerunud 60ndatel aastatel rajatud malmist veetorustiku kaudu.

Sideteenused (post, telefon, internet)

Mobiilside võrk hõlmab Peningi küla. Võimalik on tellida Elionilt ADSL internetiühendust ja alates 01.06.2007 ka digi-TV, samuti asub küla Elioni poolt pakutava traadita internetiühenduse Wimax levialas. Internetiühenduse puuduseks Wimaxiga on madal andmevahetuskiirus ning suhteliselt kõrge hind.

Külale lähimad sidejaoskonnad asuvad Arukülas ja Raasikul.

1.8 Majanduslikud olud

Ettevõtlus

Peningi külas asub kauplus ja küla servas angaaris mööbli kokkupanemisega tegelev firma. Külas tegutseb Peningi Masinaühistu ning mõned põllumajandusettevõtjad. Küla eestseisuse poolt läbi viidud leibkonnauuringust selgus, et oma külas töötab vaid 5, Raasiku vallas 16 ja väljaspool valda 40, oma ettevõttes või talus 6 ja töötuid või töotsijaid on 9 inimest. (Ülejäänud inimesed on pensionärid ja lapsed).

Põhiliselt käivad inimesed tööl väljaspool küla, nii oma vallas kui ka kaugemal.

1.9 Küla käsitlevad õigusaktid

Raasiku valla põhimäärus <http://www.raasiku.ee/>

Raasiku Valla jäätmekava

<http://zoomserv.mls.ee/raasikuvv/failid/VallaVKmaarusnr11140605.doc>

Raasiku Valla ehitusmäärus <http://www.raasiku.ee/index.html?id=918>

Raasiku Valla korra eeskiri <http://www.raasiku.ee/index.html?id=320>

Raasiku Valla arengukava 2006-2010 <http://zoomserv.mls.ee/raasikuvv/failid/arengukava.doc>

Harju Maakonna teemaplaneering "Asustust ja maakasutust suunavad keskkonnatingimused" (kehtestatud 11.veebbruaril 2003. a.)

2.0 Arengueelised

Külal on kolm põhilist arengueelist:

1. Asukoht – külal on hea ühendus suuremate tõmbekeskuste -Tallinna, Tartu ja Kõrvemaaga.
2. Avalikud teenused – küla asub Raasiku valla keskel ja kõigi kohalike teenusepakkujateni on vähemalt 5 km, mis annab valkuvabaduse, aga eeldab transpordi kasutamist nii kooli, lasteaeda kui ka paremini varustatud kauplusesse minnes.
3. Ettevõtlikud inimesed – külaelanikud on sotsiaalselt aktiivsed, aidates kaasa oma kodukoha arengule.

2 Küla tulevikuvision 2023

Peningi küla on atraktiivne, heakorrastatud, loodustsäästvaid põhimõtteid jälgiv küla. Peningi külas elavad nii vanad kui noored ettevõtlikud ärksad inimesed, kellel on ühised huvid ja armastus oma küla vastu.

Välja on kujunenud küla traditsioonid ja ühisüritused. Külas on loodud uusi ettevõtteid ja tegutsevad eraettevõtjad. Küla territooriumil on säilitatud põllumajanduslik tegevus, on juurde tekkinud uued talud. Koostööd tehakse teiste valla külade ja ümberkaudsete valdade külade elanikega nii Harjumaal kui ka Eestis.

Peningi mõisa park on korrastatud, pakkudes lastele, noortele ja ka täiskasvanutele mitmesuguseid vaba aja veetmise võimalusi.

Prügimajandus ja kanalisatsioon on korrastatud, töötab biopuhasti.

Küla turvalisuse tagab naabrivalve.

2.1 SWOT analüüs

TUGEVUSED – 1. Asukoht – hea ühendus Tallinnaga; 2. Puhas looduskeskkond; 3. Ettevõtlikud inimesed – aidades kaasa kodukoha arengule

NÕRKUSED – 1. Madal ettevõtetus; 2. Halvasti hooldatud mõisapark; 3. Vähe pakutakse atraktiivseid tooteid/teenuseid; 4. Ebahühtlane tänavavalgustus (pirni vahetus harilikult vähemalt kuu aega); 5. Küla läbib aktiivse liiklusega maantee, kuid puudub kõnnitee; 6. Puudub külaelanike kooskäimisekoht; 7. Puudulik transport valla keskusse ning ambulantsi; 8. mahajäetud tootmishooned.

VÕIMALUSED – 1. Looduskeskkonna hoidmine ja korrastamine ning ajaloolise asustumustri hoidmine; 2. Peningi ümbruskonna veekogude korrastamine; 3. Maaturismi- ja aktiivse puhkuse arendamine; 4. valla osalemine küla arenduses; 5. linnalähedus tagab töökohad ja osalemise Tallinna kultuurielus; 6. investorite huvi; 7. toetusprogrammide abi projektide kirjutamisel.

OHUD – 1. Maantee lähedus; 2. Keskkonnaohtlik tootmine; 3. Varisemisohtlik mõisahoone; 4. – Bussioote paviljoni juures ülekäiguraja puudumine; 5. turvalisuse vähenemine seoses asotsiaalide paigutamisega valla sotsiaalkorteritesse; 6. suurpõllumehe tegevusetus mahajäetud tootmishoonete rakendamisel.

3 Strateegiad ja tegevused

3.1 *Strateegilised eesmärgid*

- ettevõtluse (ja turismi) arendamine,
- küla välisilme parandamine ja atraktiivsuse suurendamine
- loodus- ja elukeskkonna säästlik arendamine
- küla aktiveerimine läbi koostöö ja ühistegevuse
- turvalisuse tugevdamine

Tulenevalt Peningi küla tulevikuvisionist, saab välja tuua järgnevad strateegilised eesmärgid:

1. Küla välisilme on atraktiivne ja heakorrastatud, olemas on kergliiklustee rahvaspordi harrastajatele ja jalgratastel liiklejatele; külas on maantee ääres tänavavalgustusega kõnnitee.
2. Looduskeskkonda arendatakse säästvalt, on säilinud ajalooline asustumuster.
3. Külaelanikud tegutsevad koos ühiste eesmärkide nimel ja elukeskkond on turvaline.
 - on heal tasemel infrastruktuur
 - toimib ettevõtlus ja turism.
4. Külaelanike koostöö ning elukeskkonna turvalisuse arendamine.
5. Infrastruktuuri arendamine.

Eesmärgi võimaluse elluviimiseks tuleb:

- Ehitada elava liiklusega maantee äärde kõnniteed
- Projekteerida ja välja ehitada parki külakiik ja kooskäimise koht koos laste mänguväljakuga
- Luua taas MTÜ Peningi Külaseltsi kodulehekül www.peningi.ee
- Leida töökindel lahendus interneti ja telefoniühenduse loomiseks seni ühenduseta majapidamistes.
- Kaardistada tänavavalgustuse probleemid ning leida koos võrguvaldajaga lahendused probleemide likvideerimiseks.
- Rajatud on bussi ootamiseks paviljon Peningi külla, Tallinna sõidusuunale.
- Viia ühisveevarustuse joogivesi vastavusse veekvaliteedi nõuetega. Korrastada kanalisatsioon ja reovee puhastusseade.

3.2 *Looduskeskkonna ja ajaloolise asustumustri hoidmine*

Puhas looduskeskkond on üks küla tugevaimaid külgesid. Selle hoidmine tagab piirkonna hea olustiku säilimise ka järgnevatele põlvkondadele. Peningi külas on säilinud hajaküla asustumuster, mida on ära märgitud ka Harjumaa teemaplaneeringus. Tasakaalustatud planeerimise tulemusel on võimalik potentsiaalsed uuselamud sulatada olemasolevasse keskkonda selliselt, et need ei häiri hajaküla ajaloolist mustrit.

Eesmärgi elluviimiseks tuleb:

- Piirkonna puhkevõimaluste parandamiseks tuleb puhastada Peningi mõisapark ning renoveerida tiik.

- Maastike ning põllukultuuride kaitsmiseks tuleb aktiivselt tegeleda võõrliikide sh Sosnovski karuputke hävitamisega.
- Maastike hooldustoetuste taotlemiseks tuleb koostada maastike hoolduskava.
- Kaardistada piirkonna vaatamisväärsused ning **paigaldada viidad**. Suuremad turismiobjektid külades on Peningi mõis koos pargi ning tiigiga.
- Matkaradade rajamine külastajate juhtimiseks piirkonna huvitavamate vaatamisväärusteni.
- Osaleda valla üldplaneeringu ning ehitusmääruse muutmiste koostamisel tagamaks potentsiaalsete uuselamupiirkondade sobivuse ajaloolise paigamiljööga.
- Maaturismi-ja aktiivse puhkuse arendamine.

3.3 Külaelanike koostöö ning elukeskkonna turvalisuse arendamine

Läbi ühise tegevuse ning aktiivse seltsielu tekib oma kodukoha väärtustamine. Koostöö külaelanike vahel ning naaberküladega ühendab inimesi seisma oma kodukoha heaolu eest ning suurendab piirkonna turvalisust.

Eesmärgi elluviimiseks tuleb:

1. Ehitada välja külaplatskoos mänguväljaku ja kiigega.
2. Koostöös MTÜ-ga Peningi Park korrastada Peningi mõisaparki.
3. Korraldada talguid teeäärte ning ühiskasutatavate alade puhastamiseks.
4. Paigaldada Peningi küla keskel bussipeatusse teadetetahvel.
5. Selgitada naabrivalve ning muude varguseid ennetavate tegevuste vajalikkust ja võimalikkust.
6. Viitade ja küla plaani paigaldamine.
7. Arendada koostööd naaberküladega Harju- ja Eestimaal.
8. Jäätmete nõuetekohase kogumise tagamiseks tuleb teavitada elanikke jäätmekäitluse vajalikkusest. Otsida võimalusi külaelanike ühiste jäätmepunktide/konteinerite kasutuselevõtmiseks.

4 Tegevuskava

Lähtuvalt eelpool kirjeldatud strateegiatest on välja toodud konkreetsed tegevused ja hinnangulised investeeringud kogu arengukava perioodil.

Tegevuskava ja eelarve 2018- 2023

Tabelis esitatud teostajad ja finantsallikad on välja pakutud võimalustena ning on mõeldud pigem asjast huvitatud poolte loeteluna, kui kohustuste üleandmisena MTÜ juhatusele, konkreetsele asutusele või ettevõttele.

Tegevuste maksumused on hinnangulised, paljudel juhtudel pole võimalik maksumust enne eeluuringute teostamist hinnata. Seetõttu on tegevuste tabelis lisatud maksumus ja finantsallikas vaid sellistele projektidele, mille maksumust oli võimalik arengukava koostamisel hinnata. Mitme tegevuse juures on võimalik hinnata vaid maksumuse prognoositav suurusjärg.

Raha tegevuste elluviimiseks on lisaks vallast saadavale kaasfinantseerimisele kavas taodelda erinevatelt projektikonkurssidelt, eelkõige Kohaliku Omaalgatuse Külaarenguprogrammist, samuti Keskkonna investeeringute keskusest KIK, Hasartmängumaksu Nõukogust ja Eesti Kultuurkapitalist ning Priast. Ühisprojektide korral naabritega loodame ka Euroopa Liidu struktuurifondide kaudu projektide rahastamist.

Kindlasti ootame ja soovime teha koostööd omavalitsusega!

5 Eelarve tegevuskavale

Jrk nr	TEGEVUS	TULEMUS	AEG	Rahastaja	MAKSUMUS tuh. eurot	Vastutaja
1.	Küla kooskäämise platsi väljaehitamine	Otsene: külarahva liitmine ühistegevuseks ja vaba aja veetmiseks. Küla lastele turvaline koht mängimiseks. Kaudne: küla turvalisuse tõstmine ja tervise parandamine	2018-2023	Külade tegevutoetus	10	MTÜ Peningi Külaselts juhatus
1.1.	Kokkulepe maaomanikuga vähemalt 10 aastaks	maa kasutamise võimalus külaplatsi rajamiseks	Sept 2019	Külade tegevutoetus		MTÜ Peningi Külaselts juhatus
1.2	Platsi projekti koostamine, esitamine rahastamiseks	Platsil on projekt ja rahastamine	Dets 2019	Külade tegevutoetus	2	MTÜ Peningi Külaselts juhatus
1.3	Tööde teostajate pakkumiste väljaselgitamine	Leping töö teostajaga	III kvartal 2019	Külade tegevutoetus	2	MTÜ Peningi Külaselts juhatus
1.4	Tööde teostamine	Valmib plats	2019-2023	Külade tegevutoetus, Leader	45	MTÜ Peningi Külaselts juhatus ja tööde teostaja
1.5	Külarahva talgud, igal aastal	Puhas plats	2018-2023	Külade tegevutoetus	2	külarahvas
2.	Talgud teeäärte ning ühiskasutatavate alade puhastamiseks	Korrastatud teeääred ja haljasalad	2018-2023	Külade tegevutoetus	4	MTÜ Peningi Külaselts juhatus
3.	Teabetahvli paigaldamine	Olemas on teavitamise koht külas	2019	Külade tegevutoetus	0,5	MTÜ Peningi Külaselts juhatus
4.	Naabrivalve käivitamine	Külas on toimiv turvaline naabrivalve	2020	Külade tegevutoetus	0,5	MTÜ Peningi Külaselts juhatus
4.1	Tutvumine naabrivalve kogemuste	Teadmised teiste kogemustest	2019-2020	Külade tegevutoetus	0,5	MTÜ Peningi Külaselts juhatus
4.2	Naabrivalve käivitamine	Sõlmitud on naabrivalve lepingud	2019-2020	Külade tegevutoetus	0,5	MTÜ Peningi Külaselts juhatus
5.	Viitade ja küla plaani paigaldamine	Tähistatud on viitadega külatänavad ja külas on asendiplaan tahvlil.	2019	Omavalitsus Külade tegevutoetus	0,5	MTÜ Peningi Külaselts juhatus
6.	Arendada	Sõlmitud on	2019-	Külade	1	MTÜ Peningi

	koostööd teiste küladega	koostöölepingud ja toimub praktiline tegevus	2023	tegevutoetus		Külaselts juhatus
7.	Jäätmekäitluse korraldamine külas	külaelanikel on sõlmitud lepingud ja küla haljasalad on prahivabad	2018-2023	Omavalitsus Külade tegevutoetus	2	külaelanikud
7.1	Projekt teavitusseminariks	Elanike teavitamine	2019-2023	Külade tegevutoetus	2	MTÜ Peningi Külaselts juhatus
7.2	Seminari läbiviimine, teavitusmaterjalide valmistamine	Elanike teavitamine, haljasalad on puhtad ja külas on hästi korraldatud jäätmekäitus	2019	Külade tegevutoetus, KOP, Leader	3	MTÜ Peningi Külaselts juhatus
8	Küla spordiväljaku rajamine	projektidega	2019-2023	Külade tegevutoetus, KOP, Leader	5	Raasiku Vallavalitsus
9	Spordisaali ja selle juurde kuuluvate ruumide kasutuselevõtt	Kokkulepe külaelanike ja omaniku vahel	2019 - 2023	Omavalitsus, Külade tegevutoetus, KOP, Leader	20	MTÜ Peningi Külaselts juhatus-kohalik investor
10	Tühjade ja kasutuseta tootmishoonete käivitamine aktiivseks tootmiseks või lammutamiseks	Kokkulepe külaelanike ja omanike vahel	2019 - 2023			MTÜ Peningi Külaselts juhatus-kohalik investor
11	Peningi mõisa ja põlispuude pargi taaselustamine, TV	Kokkulepe külaelanike ja MTÜ Peningi Park vahel	2019 - 2023	Külade tegevutoetus		MTÜ Peningi Külaselts juhatus
12	Peningi küla vee-, kanalisatsiooni süsteemi ja veepuhastusjaama renoveerimine	Kõigile nõuetele vastav vee- ja kanalisatsiooni süsteem. Kaasaegne veepuhastusjaam	2009-2020	OÜ Raven, Külade tegevutoetus		Koostöös OÜ Raven, Vallavalitsus

6 Arengukava jälgimine ja hindamine

Arengukava viiakse ellu külaelanike poolt külavanema koordineerimisel. Arengukava täitmist jälgib MTÜ Peningi Külaseltsi juhatus.

Küla arengukava vaadatakse üle igal aastal 1. aprilliks küla üldkoosolekul MTÜ Peningi Külaseltsi juhatuse poolt koostatud aruande põhjal.

Arengukavasse viiakse sisse parandused ja täiendused vastavalt vajadusele.

Saavutuste hindamiseks korraldatakse enne arengukava uuesti läbi vaatamist küsitlus külaelanike

seas, saamaks teada inimeste rahulolu saavutatu kohta. Arengukava on tõhus juhul, kui on tagatud selles planeeritavate tegevuste ellu viimine vastavalt püstitatud eesmärkidele. Järgmist arengukava tuleb pidevalt ette valmistada käesoleva kava täitmise ajal.

Arengukava perioodiks 2018. – 2023. a. korrastatakse peale Raasiku Valla 2019-2028 arengukava valmimist 2019. aastal.

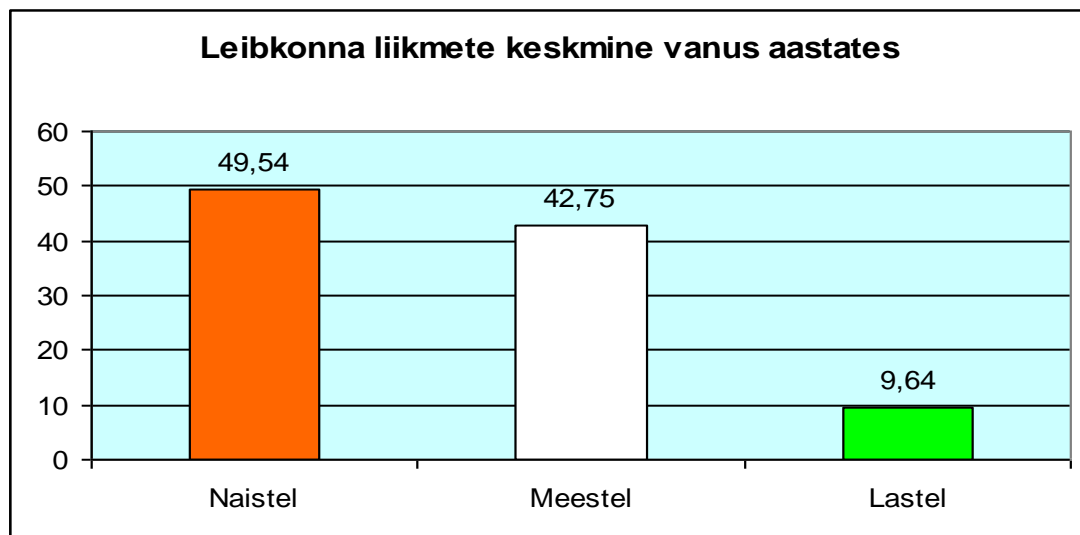
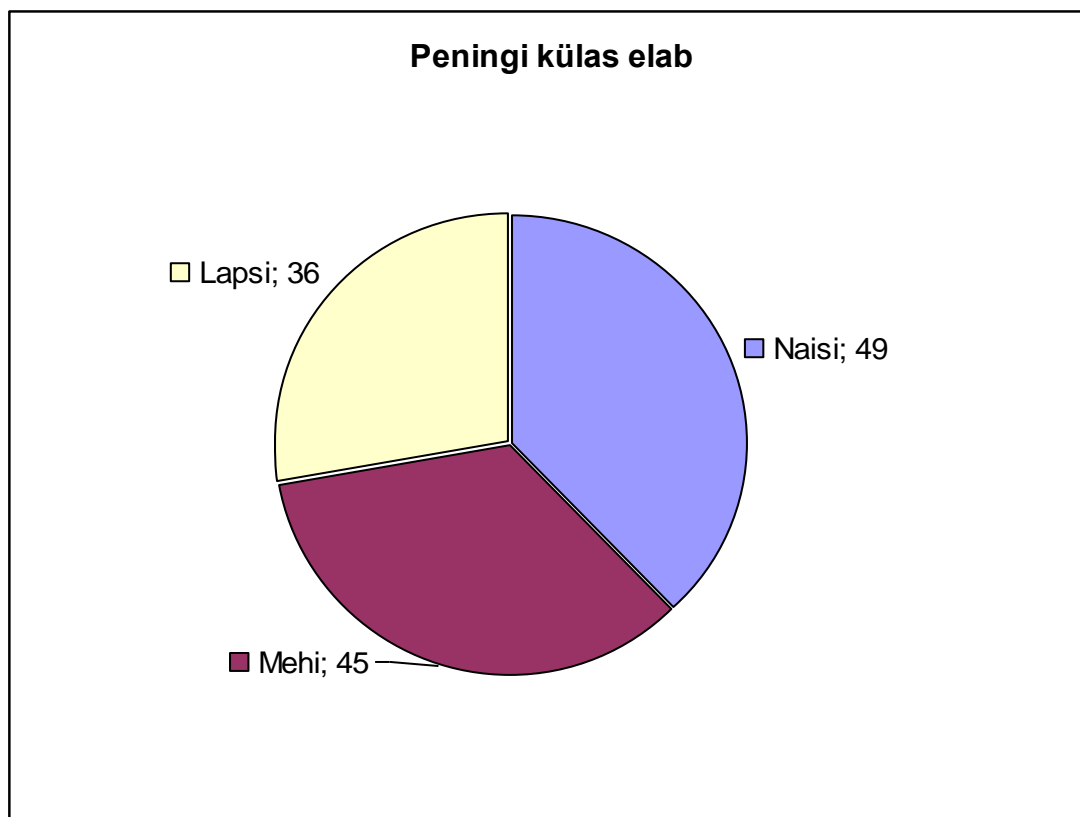
LISAD

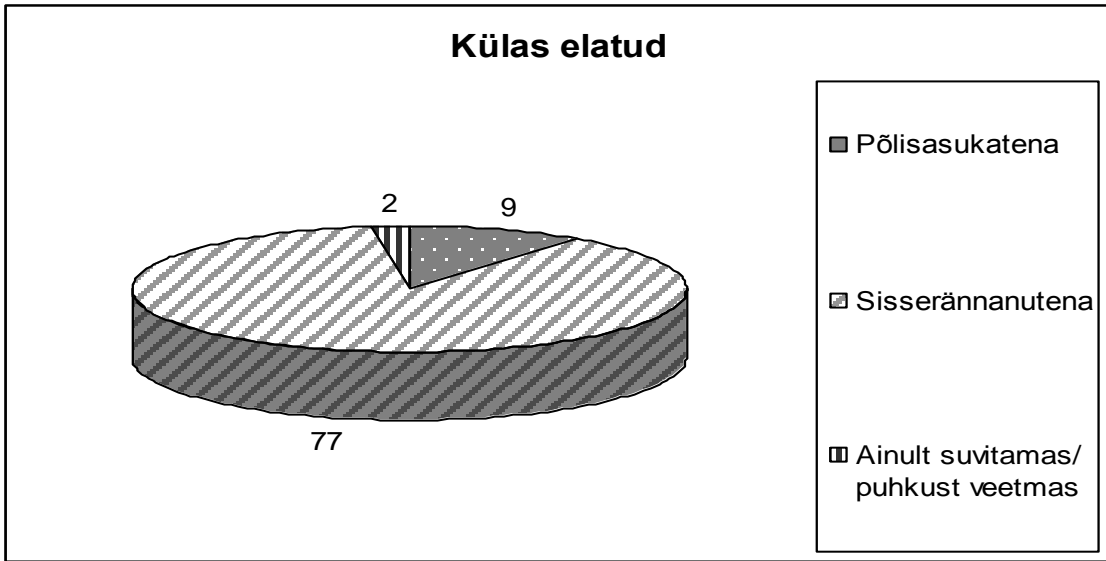
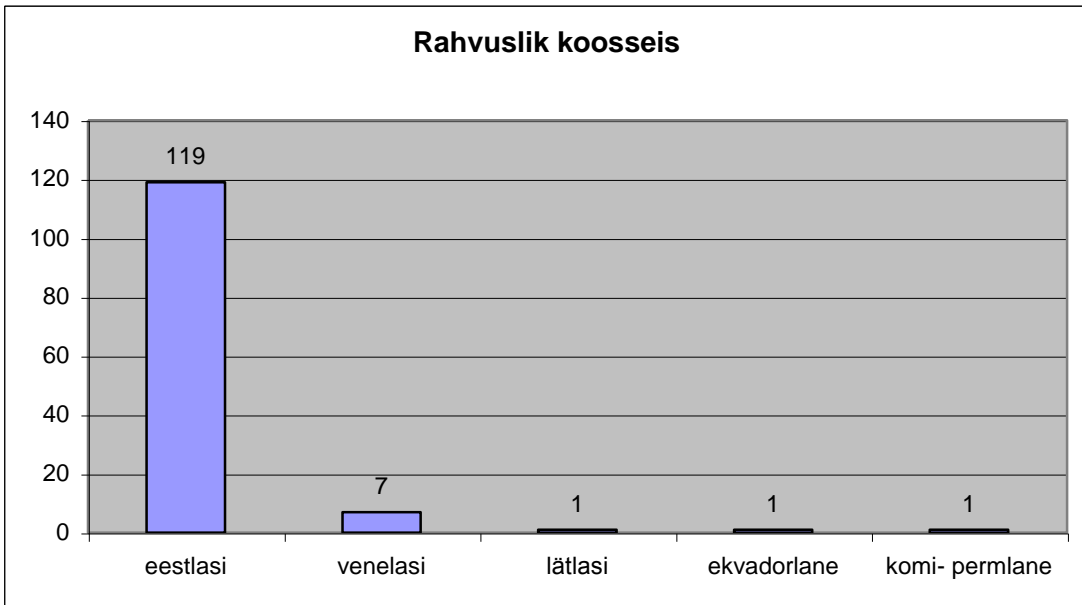
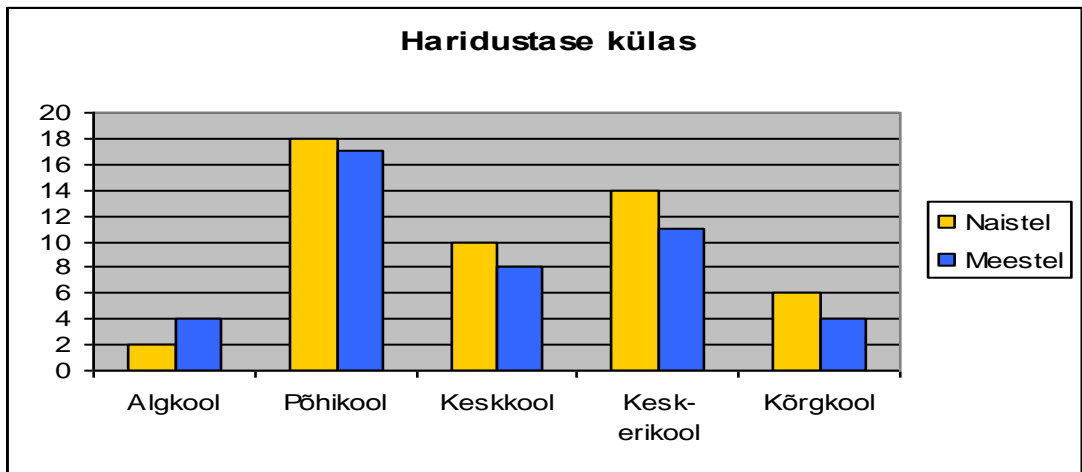
1. Raasiku valla külade kaart
2. Peningi külas 2007 kevadel läbi viidud leibkonna uuringu tulemuste kokkuvõte.
3. Eesmärkide kohta küsitlus 2018 aastal.
4. Arengukava koosolekute protokollid.

LISA 1.

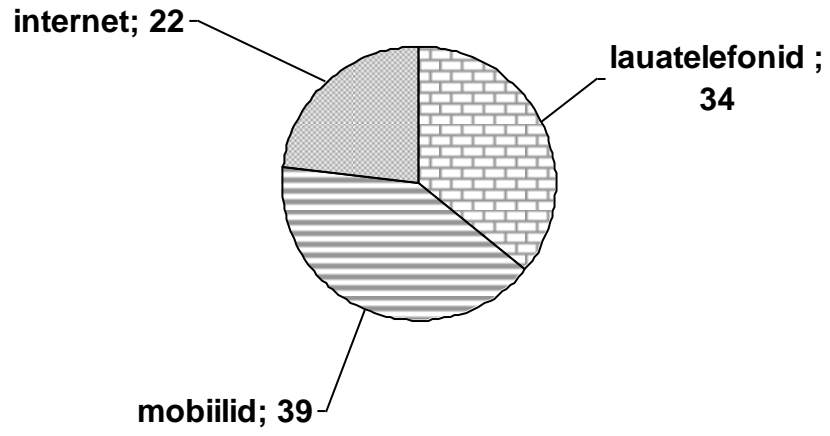


Peningi külas 2007 läbi viidud leibkonna uuringu kokkuvõte





Küla 45 leibkonnas on



Arengukava koosolekute protokollid