

2016. AASTA KONSOLIDEERITUD MAJANDUSAASTA ARUANNE

Nimetus: **RAASIKU VALLAVALITSUS**

Aadress: Tallinna mnt. 24 Aruküla Alevik 75201 Harjumaa

Telefon: 60 70 348

Faks: 60 70 590

E-post: raasiku.vald@raasiku.ee

Interneti lehekülg: www.raasiku.ee

Põhitegevusala: halduskorraldus

EMTAK kood: 84114

Majandusaasta algus: 01.01.2016

Majandusaasta lõpp: 31.12.2016

Audiitor: AMC Audit OÜ

SISUKORD

SISUKORD.....	2
2016. AASTA TEGEVUSARUANNE	3
1. Konsolideerimisgrupi koosseis.....	13
2. Ülevaade tegevusest ja arengukava täitmisest.....	15
KONSOLIDEERIMISGRUPI RAAMATUPIDAMISE AASTAARUANNE.....	33
KONSOLIDEERITUD AASTAARUANDE RAAMATUPIDAMISE LISAD.....	44
Lisa 1. Aastaruande koostamisel kasutatud arvestuspõhimõtted	44
Lisa 2. Raha ja pangakontod.....	48
Lisa 3. Maksunõuded ja maksude ettemaksed.....	48
Lisa 4. Muud nõuded ja ettemaksed	49
Lisa 5. Osalused tütaretevõttes ja sidusettevõttes	49
Lisa 6. Kinnisvarainvesteeringud	50
Lisa 7. Materiaalne põhivara	51
Lisa 8. Muud kohustused	52
Lisa 9. Laenukohustused	53
Lisa 10. Kaupade ja teenuste müük	54
Lisa 11. Muud tulud	54
Lisa 12. Saadud toetused	55
Lisa 13. Tööjõukulud.....	56
Lisa 14. Majandamiskulud	57
Lisa 15. Antud toetused	58
Lisa 16. Tehingud seotud osapooltega.....	59
Lisa 17. Võlad tarnjatele.....	61
Lisa 18. Tehingud osalustega	61
Lisa 19. Konsolideerimata finantsaruanded.....	61
Lisa 20. Selgitused eelarve täitmise aruande juurde	64
Lisa 21. Bilansipäevajärgsed sündmused	68
SÕLTUMATU VANDEAUDIITORI ARUANNE	69
MAJANDUSAASTA ARUANDE ALLKIRJAD	70

2016. AASTA TEGEVUSARUANNE

Avasõna

Raasiku valla 2016. aasta majandusaasta aruanne sisaldab informatsiooni valla majandusliku seisundi ja tulevikuväljavaadete kohta, Raasiku vallavalitsuse ja tema hallatavate asutuste ning valla valitseva või olulise mõju all olevate juriidiliste isikute majandustegevuse tulemuste kohta.

Käesolev konsolideeritud raamatupidamise aastaaruanne on koostatud kooskõlas kehtivate õigusaktide ja Eesti Vabariigi hea raamatupidamistavaga. Majandusaasta aruande koosseisus esitatakse ka eelarve täitmise aruanne ja reservfondi kasutamise aruanne.

Alates 2009 aastast, mil muudeti järsult ja ühepoolsest¹ kohalikele omavalitsustele eraldatavate vahendite eraldamise aluseks olevat määra, on kohalikud omavalitsused olnud raskete valikute ees ja pidanud valima, kuidas (millises mahus ja kvaliteedis) seadustega pandud kohustusi täita.

Vahepealsel perioodil on majanduslangus (masu) suudetud pöörata uuele tõusule. Omavalitsuste ja riigi vahel toimuvatel läbirääkimistel on iga-aastaselt teemaks kohalikele omavalitsustele eraldatava määra tõstmine tagasi 2009 aasta alguse tasemele. Nii oli ka 2016 aastal omavalitsustel vaja hakkama saada üksikisiku brutotuludelt laekuva 11,6%-se eraldusega, millest 0,2 protsendipunkti katavad maaamaksuvabastusest lähtuvalt saamata jäänud tulu. Uue riiki juhtiva koalitsiooni kokkulepetes on üksikisiku tuludelt laekuva osa kasvatamine, kuid reaalseks ei muutunud see plaan veel ka mitte 2017 aastal.

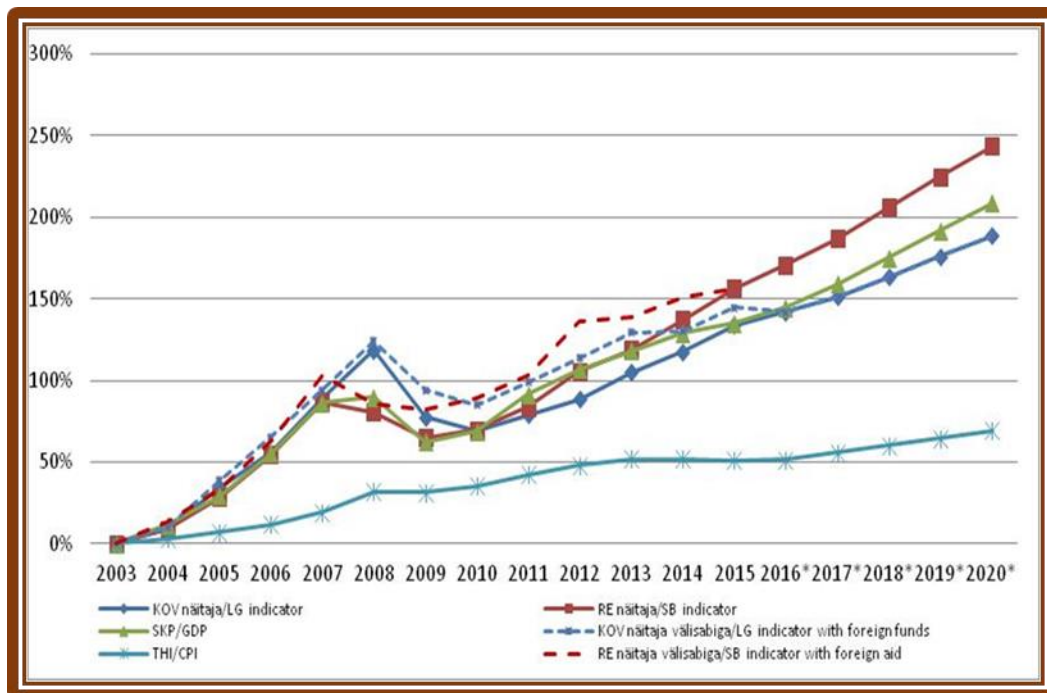
Lisaks üksikisiku tuludelt² laekuva eraldise vähendamisele vähendati 2009 aastal ca 4 korda toetusi teehoiule. Neidki toetusi ei ole siiani taastatud.

Rahandusministeeriumi ülevaadetest³ on näha, et riigieelarve maht on 2009 aastaga võrreldes oluliselt tõusnud, samas kohalikesse eelarvetesse eraldatavate vahendite osakaal riigieelarvest on vähenemise trendis. Järgnev illustratsioon näitab visuaalselt jätkuva „lahku kasvamise“.

¹ Nimelt lepidi valitsuse ja kohalike omavalitsuste vahelistel läbirääkimistel kokku, et 2009 aastal eraldatakse üksikisiku brutotuludelt omavalitsustele 11,93%. See määr fikseeriti Tulumaksuseadusesse ja sellest lähtuvalt prognoositi omavalitsuste poolt oma tegevused. 2009 aasta veebruaris vähendati nimetatud määra 11,4%-ni ning muutus jõustati mais 2009. Sellele kärpele lisandus majanduslanguse tõttu töötuse suurenemine, mis omakorda vähendas omavalitsuste reaalses sissetulekut ning lisaks muudeti ka 2009 augustis käibemaksu määra, mis tegi omavalitsusele, kui mitte käibemaksukohustuslasele, kõik tooted ja teenused kallimaks.

² Üksikisiku maksutatavatest tuludest ei laeku kohalikele omavalitsustele sentigi pensionituludest ega dividendituludest. Eraldised arvestatakse vaid töötasudelt.

³ Samale tendentsile viitab riigikontroll oma 31.03.2017 avaldatud ülevaates „Kohalike omavalitsuste rahastamine“

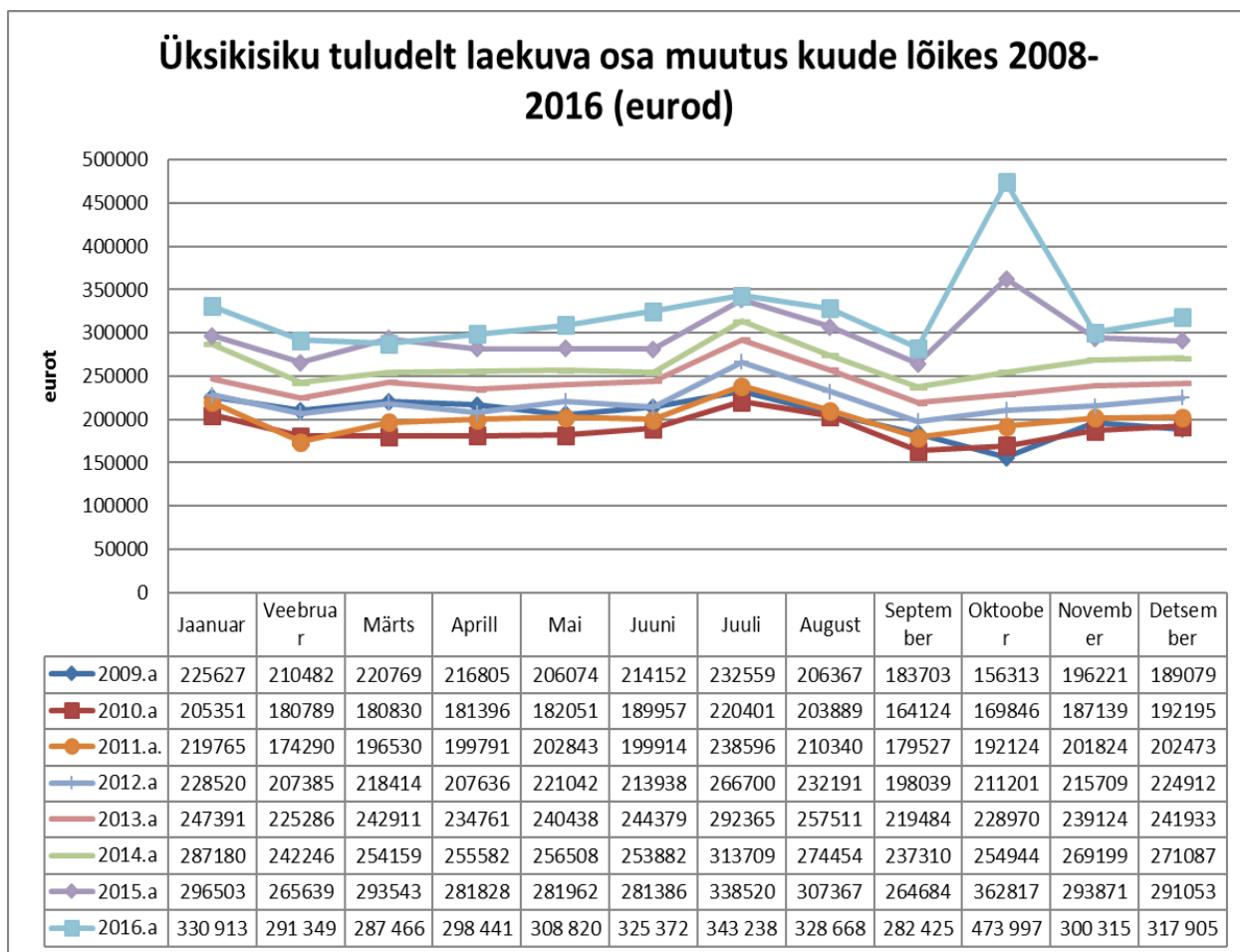


Joonis 1. KOV ja RE näitajate ning SKP ja THI muutuse võrdlus perioodil 1996-2020 (allikas: Rahandusministeerium)

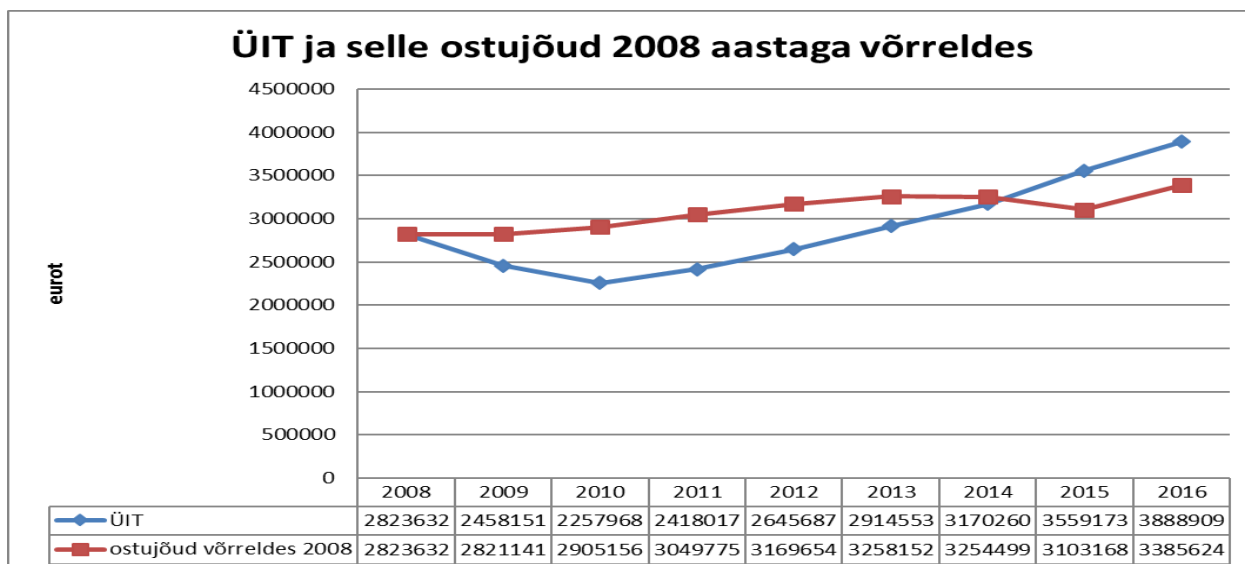
Joonisel 1 arvestatakse KOV näitajas omavalitsuste maksutulud, keskkonnatasud, saadud riigieelarvelised toetused (v.a välisabi, hariduskulud, toimetulek) ja riigieelarve näitajas riigieelarve maksutulud sotsiaalmaksuta.

Illustratsioon näitab maksutulude laekumist. Selgelt on näha, et riigieelarvesse laekuvate maksude kasv ja kohalikesse eelarvetesse suunatavate maksude osakaal on muutunud erinevalt.

Seega kohalike omavalitsuste tegevus on ka 2016 aastal olnud jätkuvalt mõjutatud 2009 tehtud kärpeotsustest ning sellest lähtuvalt vajak erinevate avalike teenuste vajalikus mahus (tihti ka kvaliteedis) pakkumise osas kasvab. Eriti hästi on rahapuudus nähtav teede olukorras.



Joonis 2. Üksikisiku tuludelt Raasiku valla eelarvesse laekuv tulu kuude lõikes perioodil 2008 - 2016 (allikas: Raasiku vallavalitsus)



Joonis 3. Üksikisiku tuludelt laekunud vahendite ostujõu võrdlus aastaga 2008 (allikas: Raasiku vallavalitsus ja Statistikaamet)

Joonised 2 ja 3 näitavad, et üksikisiku tuludelt kohalikele omavalitsustele eraldatav osa (ÜIT) perioodil 2008 - 2014 aastal on oma ostujõult masueelse ajaga võrreldes olnud tugevas miinuses ja see on jätnud oma jälje omavalitsuse tegevusse. 2014 aastal jõudsimel laekunud ÜIT ostujõult 2008 aasta (masueelsele) tasemele ja sealt edasi muudatusi majanduses arvestades oleme ostujõu osas 2008 aasta taseme ületanud. Seega oluline pole niivõrd absoluutarvuline näitaja kui suhtarv, mis annab ülevaate sellest, mida maksumaksjalt kogutud maksurahaga on võimalik teha.

ÜIT oli 2016 eelarveaastal kokku 3 888 909 eurot, mis on 323 301 eurot rohkem kui 2016 eelarvesse oli eelarve koostamisel planeeritud.

2016 aasta märksõnaks oli üleriigiliselt haldusreform. Aasta keskel võeti vastu seadus, milles kaks olulist kriteeriumit. Esimene neist minimaalne rahvaarv 5000 elanikku, mille puhul saab omavalitsus pärast 2017 valimisi iseseisvalt jätkata ja teiseks oli reformi esialgse ajakava muutmine ning sundliitmiste teostamine koos 2017 valimistega. Haldusreformi seadus tekitas segadust ja tekitab seda oma rakendamisega veel vähemalt paaril järgneval aastal. Raasiku vallavolikogu otsustas, et tuleb jätkata iseseisvana ja selle nimel tehtud pingutused kandsid vilja ning eesmärk täideti. 2016 aasta alguses oli rahvastikuregistris 4717 inimest. Igal kuul lisandus inimesi rohkem kui mõnel eelmisel aastal, kuid 2 kuud enne aastalõppu oli vajak veel 206 inimest. Kaasatud professionaalse kampaaniameistri käe all saavutati aasta lõpuks rahvaarvuks 5075 ja sellega kindlustati iseseisva omavalitsusena jätkamine. Arvestati sellegagi, et kampaania tõi Raasikule registreeritud kodanikeks siin juba elavaid inimesi, kes Tallinna tasuta ühistranspordi kasutamise eesmärgil end Tallinna registrisse arvele võtnud ja oli teada, et nad aasta alguses end uuesti ümber registreerivad. Nii ka juhtus, kuid äraminejate arv oli oodatust väiksem. Kui 2017 aasta esimesel kahel kuul oli minejaid enam kui tulijaid, siis aprilli alguseks oli olukord stabiliseerunud ja registrijärgne rahvaarv 5027.

Kuigi võib loota, et mõneks ajaks jäävad kriteeriumid omavalitsuse suurusel paika ja tegeletakse sisuliste tegevustega, nt ülesanded ja rahastamine, siis ei saa rahvaarvu kasvatamist unarusse jätta. Põhjuseks asjaolu, et haldusreformiseaduses on juba sisse kirjutatud ka rahvaarvu nr 11000, mis on täna küll soovituslik, kuid annab siiski märku plaanidest, mis soodsatel tingimustel võivad realiseeruda.

Investeermistegevuses 2016 aastal oli kõige olulisem, et kaua lubatud/oodatud Raasiku Põhikooli renoveerimine ja juurdeehituse rajamine sai alguse. Tööde lepingujärgne lõpetamise aeg on 07.07.2017, kuid suure tõenäosusega saavad ehitustööd valmis maikuus. Olulised investeeringud on ka raudteepeatuste juurde reisi-pargi parklate rajamine. Raasikul valmis parkla 2016 sügisel, Aruküla leping on kahes kalendriaastas ja lisaks uue parkla rajamisele ja olemasoleva korrastamisele sisaldab Tallinna mnt äärde kergliiklustee rajamist jaamast kuni olemasoleva jalakäijate teeni. Kindlasti oluliseks investeeringuks oli Pikavere mõisakooli katuse vahetus, korstnate remont, piksekaitse paigaldamine. Teede osas said mustakatte osaliselt Järsi tee ja Võidu tn. Raasiku alevikus käivitus veemajandusprojekti esimene etapp, mille lõpp on planeeritud 2017 aasta suveks.

Lisaks valmistati ette piirkondliku konkurentsivõime tõstmise meetmesse projektide ettevalmistamisega. Põhiliseks projektiks on selles meetmes Raasiku aleviku kergliiklustee (ca 3,5 km) rajamine. 2016 tegeleti plaanitava tee alla jääva maa omandamisega ning lisati projekti koosseisu lõik plaanitavast kergliiklusteest kuni raudteejaamani. Taotlus esitatakse 2017 aasta kevadel.

2016 aasta strateegilises mõttes oluliseimaks tegevuseks Aruküla ja Raasiku alevike kontekstis peab pidama OÜ Ravenist soojatootmise eraldamist ja müümist soojatootmisele spetsialiseerunud ettevõttele SW Energia OÜ. Õnnestunud tehing tagab parimate tehnoloogiate rakendamise Aruküla korrusmajade ja Raasiku aleviku keskuses asuvate ühiskondlike hoonete kütmiseks ning jätkusuutlikkuse tagamise nimetatud valdkonnas.

Raivo Uukkivi
Vallavanem

Sissejuhatus

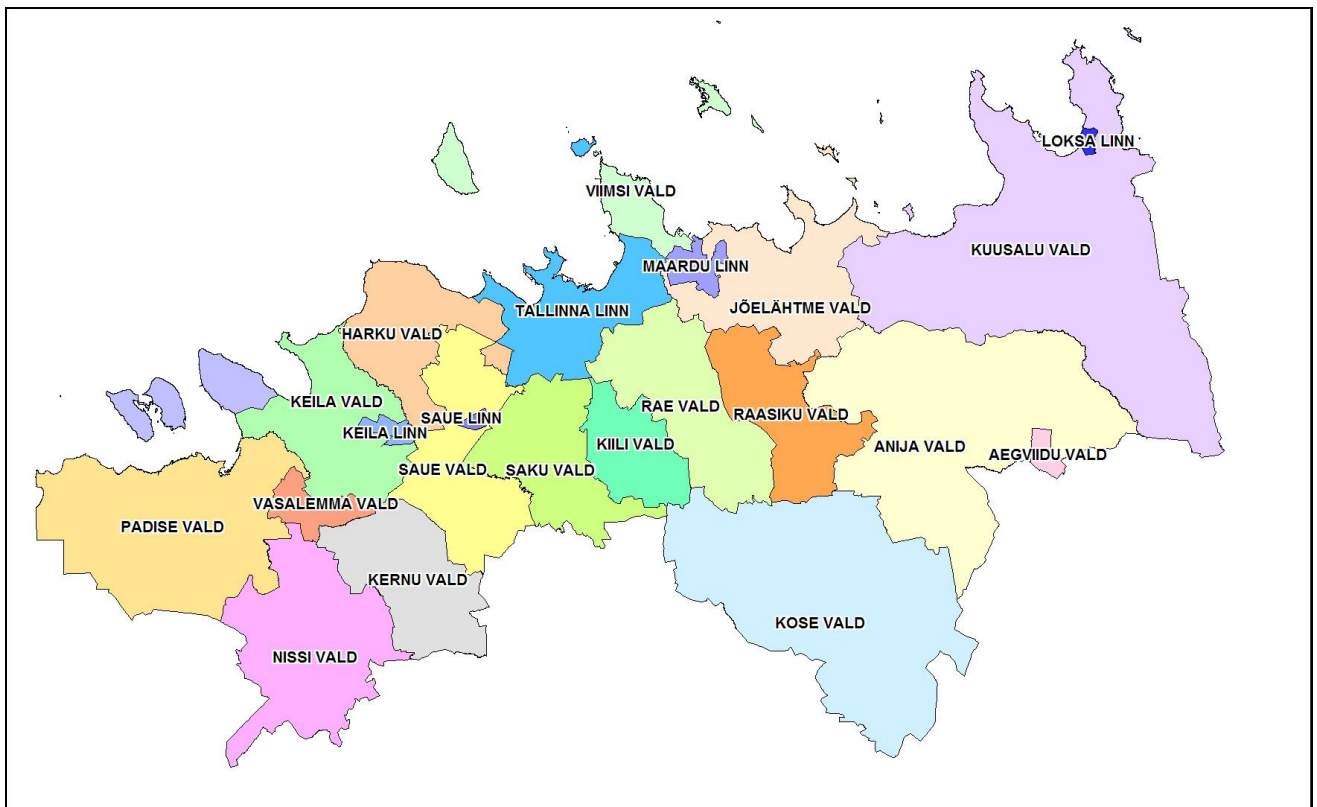
Raasiku valla ajalugu vallana saab alguse XIX sajandist, kuid kahjuks oluliste dokumentide hävimise tõttu ei ole teada täpset kuupäeva, mil esimene volikogu kokku kutsuti. Eeldatavalt toimus see sarnaselt teiste Eestis loodud valdadega 1866 aastal, pärast Venemaa keisri Aleksander II poolt seaduse „Maakogukonna seadus Eesti kubermangule” väljakuulutamist. Nimetatud aastal ei tekkinud veel Raasiku nimelist valda, kuid meie tänasel territooriumil tekkis mitu erinevat valda, milliste liitmise käigus tekkis 1989 aastal ka Raasiku nime kandev vald.

Raasiku valla õigused taastati 12.03.1992, mil Eesti Vabariigi Ülemnõukogu presiidiumi seadlusega kehtestati Raasiku vallale omavalitsuslik staatus.

Paiknemine

Eestis on 15 maakonda ja 213 omavalitsust. Harju maakonnas on (Tallinnata) 22 omavalitsust. Raasiku vald paikneb Harju maakonna idapoolses osas, Tallinnast kagusuunal. Valla pindalaks on 158 km², mis moodustab 3,8% Harju maakonnast. Valla keskuseks on Aruküla alevik. Vald piirneb läänest Rae, lõunast Kose, idast Anija ning põhjast Jõelähtme vallaga.

Tallinna keskusesse on Arukülast ca 20 km.

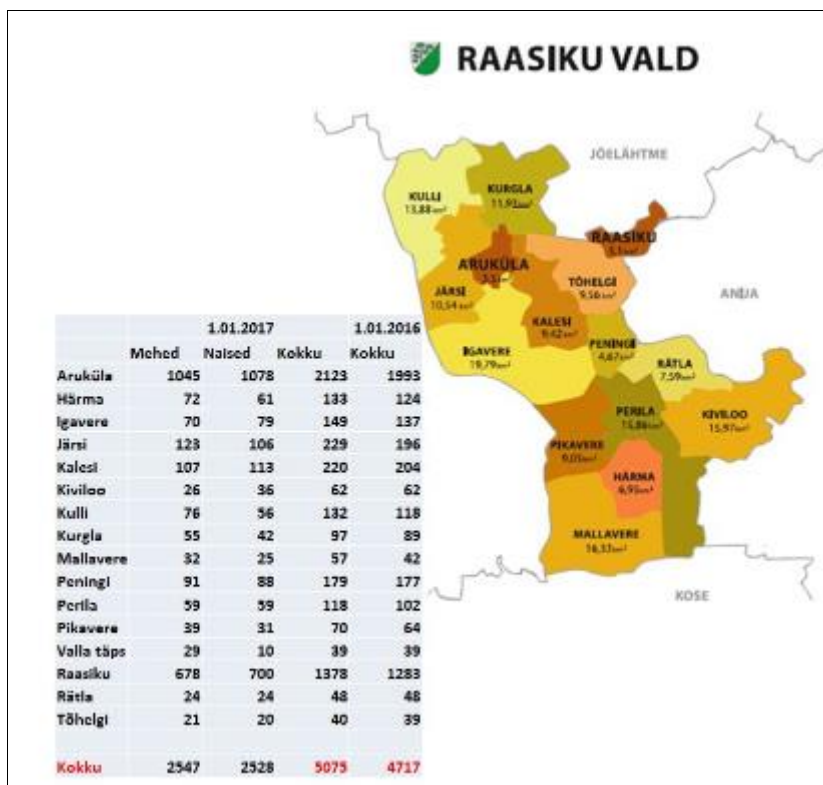


Joonis 4. Harjumaa administratiivne jaotus pärast 2013 kohalikke valimisi (allikas: Harju Omavalitsusliit)

Rahvastik ja asustussüsteem

Raasiku valda oli 01.01.2016 seisuga rahvastikuregistri kohaselt registreeritud 4717 kodanikku ja aasta lõpus 5075 kodanikku. Registreeritud kodanike arv 2016 aastal kasvas 358 võrra, mis oli valla 25 aastase ajaloo jooksul juurdekasvu rekord (vt joonis 6 lk 10).

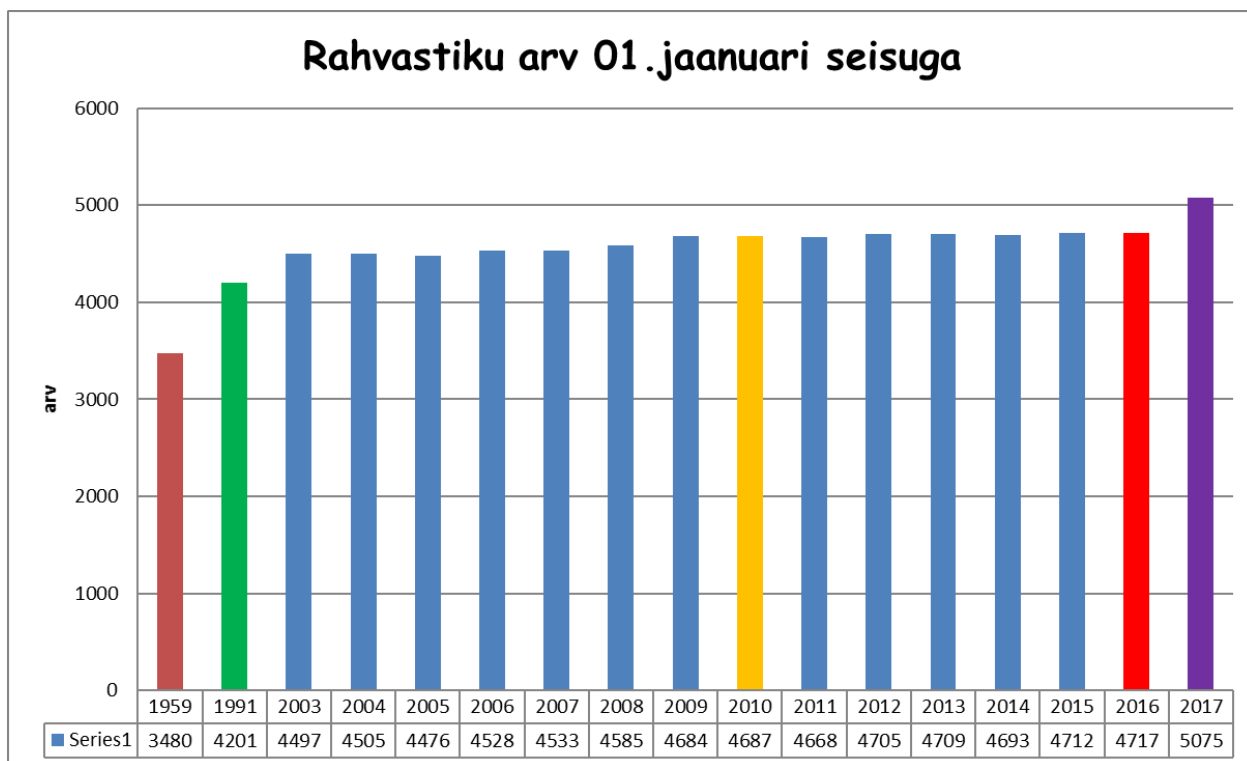
Administratiivselt jaguneb Raasiku vald 13 küllaks ja 2 alevikuks.



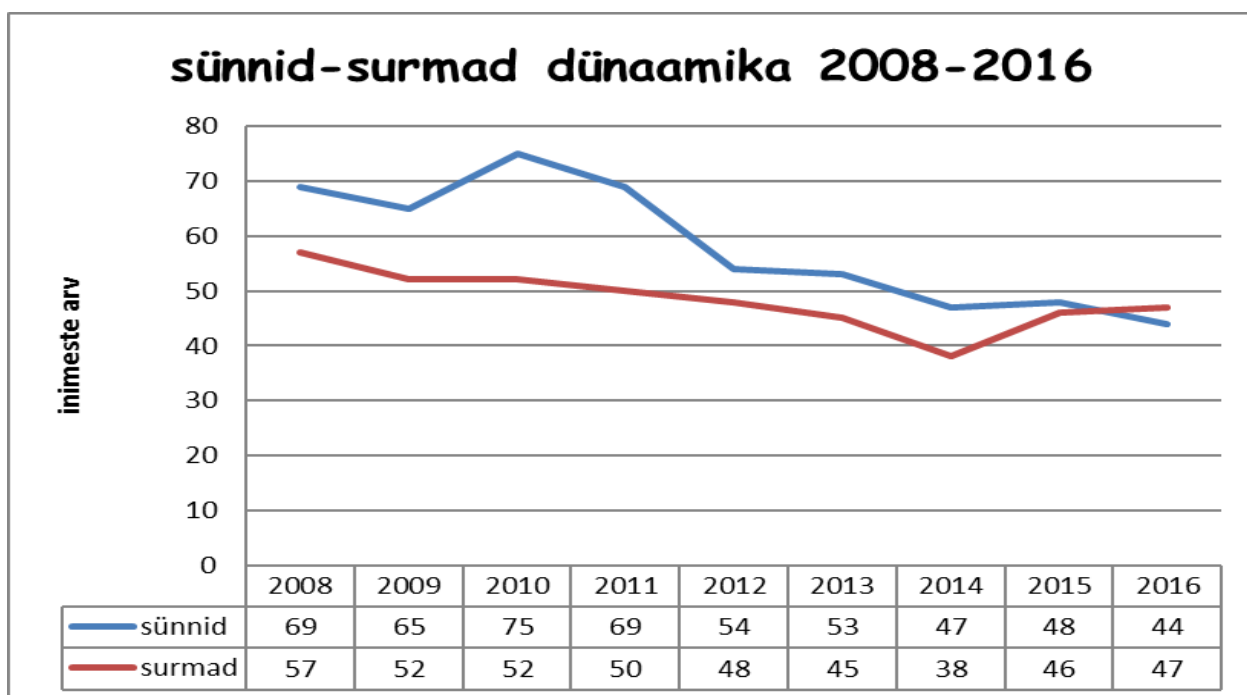
Joonis 5. Raasiku valla administratiivne jaotus

Arvestades Raasiku valla suurust, saame 01.01.2017 seisuga keskmiseks asustustiheduseks **32,12** inimest ühe ruutkilomeetri kohta.

Järgnevalt jooniselt on jälgitav rahvastiku arvuline muutus.

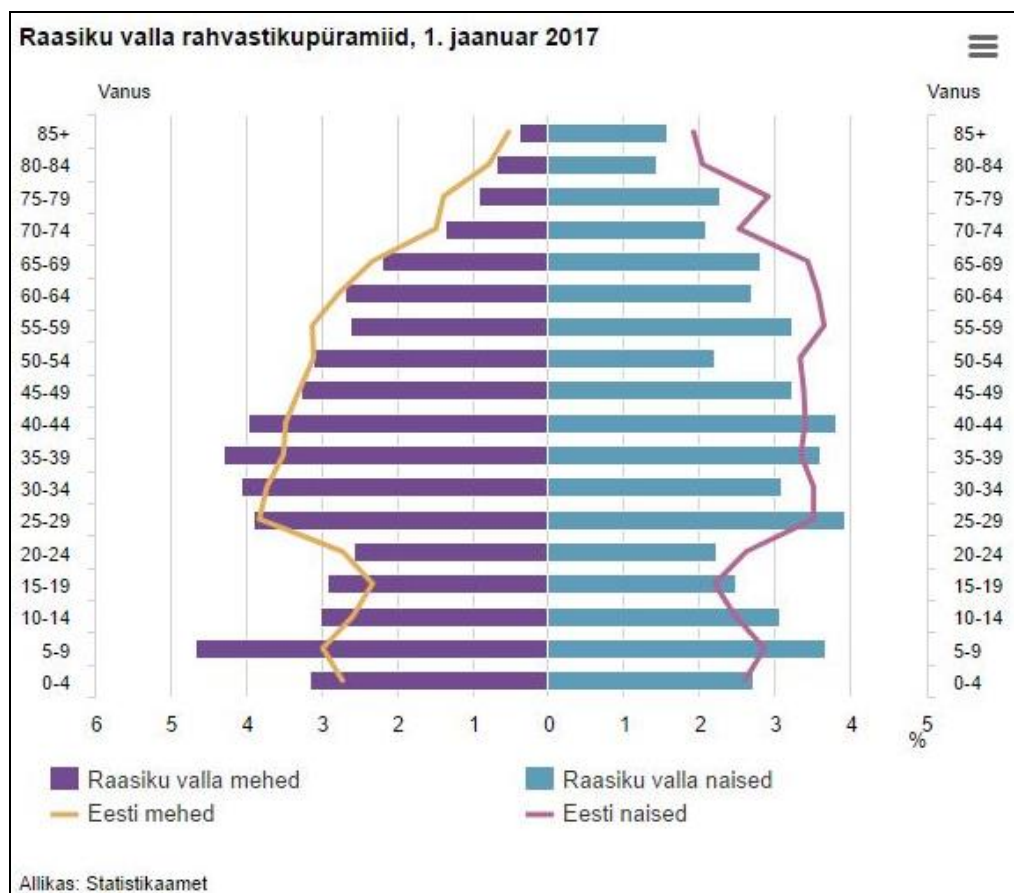


Joonis 6. Registreeritud elanike arv 01.01 seisuga (allikas: Raasiku vallavalitsus)



Joonis 7. Loomulik iive 2008 - 2016 (allikas: Raasiku vallavalitsus)

Eeltoodud joonistelt on näha, et 2016 aastal on küll olnud rekordiline rahvastiku juurdekasv (+358), kuid loomuliku iibe osa on olnud negatiivne. Vahe on küll väike (-3), kuid siiski on olnud surmasid enam kui sünde. 2017 aasta alguse esimesed 3 kuud näitavad suhtega 16/12 loomulikku iivet taaskord positiivselt.



Joonis 8. Meeste ja naiste osakaal vanusegrupiti ja võrreldes Eesti keskmiste näitajatega (allikas: Statistikaamet)

Rahvastikupüramiidi kohaselt on Raasiku valla olukord Eesti keskmiste näitajatega võrreldes pigem hea, nooremate aastakäikude ja tööealiste (15-65) osakaal näitab jätkusuutlikust. Iseloomulik kogu Eestile, nii ka Raasiku vallale on seegi asjaolu, et vanemates aastakäikudes suureneb naiste osakaal, sj 2016 aasta lõpus on summaarselt meeste osakaal suurem kui naiste.

Tööturu võimalused

Raasiku vald paikneb Tallinna tagamaal. Kaugus Tallinnast ning ühendus nii maanteede kui raudtee abil on pealinnaga väga hea ja sellest lähtuvalt on Tallinn üheks suuremaks töökohtade pakkujaks Raasiku valla inimestele. Siiani on hinnanguliselt eeldatud, et Raasiku valla tööealistest töötab Tallinnas 44% Raasiku valla tööealisest elanikkonnast ja ülejäänud jagunevad suhteliselt võrdselt Raasiku valla territooriumil paiknevate ettevõtete ja naaberomavalitsustes asuvate ettevõtete vahel. 2016 aasta alguses läbi viidud mobiilpositsioneerimise uuring, mis teostati 2015 aasta kohta, annab pisut teistsuguse tulemuse. Uuringu käigus loetleti tööpäeviti ajavahemikus 08.00-17.00 mobiiltelefonide arv ja nende paiknemine. Tulemuseks saadi, et ca 52% telefoniomanikke liigub igapäevaselt Tallinna ja viibib seal kella 17.00-ni. Kindlasti on selles numbris ka õpilased ja üliõpilased ning seda numbrit ei saa võtta absoluutsena. Sellegi poolest on Tallinna osatähtsus töökohana märksa suurem kui senine hinnang. Raasiku valla territooriumile jääb samadel tingimustel igapäevaselt 14%, kuid ka siin on kindlasti suur osa õpilastel. Rae vallas on tööpäeviti 08.00-17.00 13% ja Jõelähtme vallas 4% Raasiku valla telefoniomanikke.

Raasiku vallas oli 01.04.2017 seisuga (sulgudes 31.03.2016 seis) kokku 605 ettevõtet, sh. 474 (429) osäühingut, 62 (63) füüsilisest isikust ettevõtjat, 5 (6) aktsiaseltsi, 2 (2) tulundusühistut, 5 (3) usaldusühingut ja 1 (0) täisühing. Lisaks on registreeritud 104 MTÜ-d.

Raasiku vallas ei ole probleemiks töötus. 01.01.2017 seisuga oli registreeritud töötute arvuks 57. Võrreldes 2016 aasta algusega on registreeritud töötute arv vähenenud 4 võrra.

Ülevaade majanduskeskkonnast

Rahandusministeeriumi poolt koostatud 2016 aasta suvise prognoosis⁴ on oluliseks majanduskeskkonda iseloomustavaks infoks tarbijahinna indeksit⁵ puudutatav. „Tarbijahindade (THI) tõus jääb 2016. aastal välistegurite mõjul tagasihoidlikuks, ulatudes 0,2% -ni. 2017. aastal kiireneb THI kasv 2,7% -ni ning jääb samale tasemele ka 2018. aastal. Kui selle aasta esimesel poolel olid hinnalanguse taga energiatooted, siis alates suve lõpust hakkab energia komponendi negatiivne panus taanduma, tuues kaasa tarbijahindade tõusule pöördumise. Kaudsed maksud kergitavad inflatsiooni sel aastal 0,8%, kus suurema osa moodustab alkoholi ja kütuse aktsiisimäärade tõus. Ilma maksumuudatusteta on hinnad sel aastal jätkuvalt languses. 2017. aastal kiireneb inflatsioon välistegurite panuse suurenemise, teenuste hinnatõusu kiirenemise ning aktsiisitõusude tulemusena 2,7% -ni. Välisteguritest taandub välja naftahindade languse mõju, samas kui toiduhindade kasv kiireneb. Prognoosiperioodi lõpus pidurdub inflatsioon aktsiisitõusude mõnevõrra väiksema panuse mõjul 2,6% juures.“ THI ei olnud küll oluline mõjur 2016 aastal, kuid kujuneb oluliseks mõjutajaks järgnevatel aastatel.

Oluline on ka teada, et „Keskmise palga kasvutempo ei ole vaatamata majanduskasvu aeglustumisele seni oluliselt muutunud ning kasv püsis maksuameti andmetel 2016. aasta esimesel poolaastal 6% juures. Statistikaameti andmetel kiirenes esimesel poolaastal keskmise palga kasv 7,8% -ni. Osaliselt olid palgakasvu kiirenemise taga oluliselt suurenenud preemiate maksmine, kuid kasv kiirenes ka preemiaid arvestamata 7,3% -ni. Kiire palgakasv tuli kasumite vähenemise hinnaga, mis ei saa reeglina kaua jätkuda. Samas hinnatakse ettevõtete finantsseisu endiselt heaks, mistõttu võib arvata, et palgasurvele on aidanud vastu pidada kogunenud kasumid ning madala investeerimisaktiivsuse tõttu vähene finantseerimisvajadus. Kahaneva rahvastiku ning püsiva palgakonkurentsi tõttu naaberriikidega, peamiselt Soomega, ei ole põhjust oodata palgasurvele olulist alanemist. Seetõttu ootame, et palgakulude suhe SKPsse jääb lähiaastatel praegusel tasemel püsima, kuid pikemas perspektiivis aitab seda langetada tööjõumaksude vähendamine. Reaalpalga kasv aeglustub järgnevatel aastatel allapoole 3% käesoleva aasta 6,2% -lt inflatsiooni taastumise tõttu.“

2016 aasta majandusaasta aruande mõttes pole ülevaade majandusolukorrast eriti oluline, kuid tulevikku silmas pidades on oluline jälgida nii üksikisiku tuludega seonduvaid prognoose kui ka tarbijahinna indeksit, mis mõlemad on olulised tegevuste planeerimise mõttes.

⁴ 2016 augusti seisuga. Käesoleva majandusaasta aruande koostamise ajal kõige uuem prognoos, mis avaldatud

⁵ **Tarbijahinnaindeks** – indeks, mis iseloomustab tarbekaupade ja tasuliste teenuste hindade muutust

1. Konsolideerimisgrupi koosseis

Käesolev majandusaasta aruanne on koostatud konsolideerimisgrupi kohta, kuhu kuuluvad järgmised üksused ja/või tegevusalad:

1.1. Konsolideeriv üksus Raasiku Vallavalitsus

Tabel 1 Keskmine töötajate arv ja arvestatud töötasud

Allüksuse nimetus	Töötajate keskmine arv majandusaastal (taandatud täistööajale)		Töötasude kogusumma majandusaastal (tuhandetes eurodes)	
	2016	2015	2016	2015
Raasiku Vallavolikogu	0	0	19	19
Raasiku Vallavalitsus	20,35	20,59	274	265
Laste muusika- ja kunstikool Pääsulind	15,73	15,32	142	138
Aruküla Raamatukogu	2	2	18	17
Pikavere Raamatukogu	1	1	10	9
Raasiku Raamatukogu	3,05	3,55	22	23
Sotsiaalhooldus	3,5	3,5	21	19
Raasiku Rahvamaja	3	3	31	29
Aruküla LA Rukkilill	47,76	47,48	375	356
Raasiku LA Oravake	21,72	20,8	172	161
Aruküla Põhikool	50,48	47,79	590	513
Pikavere Lasteaed-Algkool	15,60	15,39	134	156
Raasiku Põhikool	23,27	23,85	286	273
Muu haridus	2	1,79	20	18
Avalike alade puhastus	0	0	1	0
Puuetega inimeste sotsiaalne kaitse	0	0	14	11
Muu sotsiaalne kaitse	0	0	1	5
Elamu- ja kommunaalmajandus	0,56	0	5	2
Vaba aja üritused	0	0	0	1
Kultuuriüritused	0	0	2	1
Kokku:	210,02	206,06	2 137	2 016

1.2. Konsolideeritud üksused OÜ Raven ja OÜ Sõnumitooja

Tabel 2 Konsolideeritud üksustes keskmine töötajate arv ja arvestatud töötasud

Üksuse nimetus	Raasiku Vallavalitsuse osaluse määr (%)	Töötajate keskmine arv majandusaastal (taandatuna täistööajale)	Töötasude kogusumma majandusaastal (tuhandetes eurodes)
OÜ Raven	100%	8	72
OÜ Sõnumitooja	33,3%	5	57

1.3. Informatsioon konsolideerimisgrupi üksuste kohta

Tabel 3 Konsolideeritud üksuste tegev- ja kõrgema juhtkonna liikmete arv ja aruandeaastal arvestatud tasud

	Liikmete arv	Arvestatud tasud (tuhandetes eurodes)
Volikogu liikmed	15	19
Vallavalitsuse liikmed	5	2
Juhatuse liikmed	1,35	15
KOKKU:	21,35	36

Kokku konsolideerimisgrupi töötasu kogukulud majandusaastal 2 208 tuhat eurot.

Tabel 4 Tähtsamad finantsnäitajad (tuhandetes eurodes)

Bilansi näitajad	2016	2015	2014
Vara aasta lõpus	16 905	15 951	15 730
Kohustused aasta lõpus	2 269	1 924	2 048
Netovara aasta lõpus	14 636	14 027	13 682
Tulemiaruande näitajad			
Tegevustulud	6 516	5 740	5 419
Tegevuskulud	6 054	5 405	5 146
Tegevusulem	462	335	273
Muud näitajad			
Põhivarainvesteeringute maht	1 735	337	349
Likviidsus	1,06	1,68	1,38
Lühiajaline maksevõime	1,20	1,85	1,36
Kohustuste osakaal varadest	13,42	12,06	13,02
Laenude osakaal varadest	7,2	8,8	9,8
Põhitegevuse tulem	1 188	858	637
Netovõlakoormus	303	584	1067
<i>Piirmäärade täitmine konsolideerimata näitajate alusel</i>			
Põhitegevuse tulem	1 085	763	547
Netovõlakoormus	242	397	822

Tabelis 4 toodud näitajate selgitused ja arvestusmetoodika:

- Põhitegevuse tulem = põhitegevuse tulude ja kulude vahe, mis tulenevalt KOFS par 33 lg 2-st, ei tohi olla aruandeaasta lõpu seisuga väiksem kui null;

- Likviidsus = käibevara – varud – ettemaksud / lühiajalised kohustused

Näitab võimet katta oma kiireloomulisi kohustusi bilansipäeva seisuga. Kui näitaja on suurem kui 0,9 on likviidsus hea, vähem kui 0,3 on likviidsus nõrk

- Lühiajaline maksevõime = käibevara / lühiajalised kohustused

Näitab võimet katta nõuded kogu käibevaraga, ning annab infot, kui palju on käibevara lühiajaliste kohustuste ühe rahaühiku kohta. Kui näitaja on suurem kui 1,6 on likviidsus hea, kui alla 1,1 on likviidsus nõrk.

- Kohustuste osakaal varadest = kohustused / vara*100

Näitab koguvõlgnevuse osakaalu. Mida madalam on näitaja, seda parem on pikaajaline maksevõime.

- Laenude osakaal varadest = laenukohustused / vara*100

Näitab laenude osakaalu kogu varades. Mida madalam see näitaja on seda väiksem on võõrkapitali hulk varade hulgas;

- Netovõlakoormus, tulenevalt KOFS par 34 lg-st 3, ei tohi netovõlakoormus ületada sama aruandeaasta põhitegevuse tulude kogusummat.

Muud näitajad on esitatud Rahandusministeeriumi saldoandmikus antud finantsdistiipliini tagamise meetme täitmise aruande järgi nii konsolideeritud kui konsolideerimata arvude osas.

2. Ülevaade tegevusest ja arengukava täitmisest

2.1. Haridus, kultuur ja vaba aeg

2.1.1 Koolid ja lasteaiad

Raasiku valla kolmes munitsipaalkoolis õpib käesoleval 2016/17 õppeaastal 541 õpilast.

Tabel 5 Raasiku valla munitsipaalkoolide õpilaste arv

Õppeaasta:	2011/12	2012/13	2013/14	2014/15	2015/16	2016/17
Aruküla PK	243/28	266/46	273/38	286 /41	309/51	339/43
Pikavere Mõisakool	31/4	31/4	30/3	31/7	20 ⁶ /7	28/11
Raasiku PK	139/16	139/19	139/21	160/27	162/18	174/23

*Murrujoone all on esimesse klassis astunud õpilased. Õpilaste arvud on esitatud 1. septembri seisuga.

Lisaks munitsipaalkoolidele tegutseb Raasiku vallas Vaba Waldorfkool, kus õpib 2016/17 õppeaastal 86 õpilast. Neist on Raasiku valla registris 35 õpilast.

Raasiku valla lasteaedades käib 335 last. Tänu täiendavate rühmaruumide avamisele Arukülas, Raasikul ja Pikaveres on lasteaiade järjekord vähenenud. Tuntav on see sõimeealiste laste osas. Pikavere Mõisakoolis on lasteaiakohtade ülejääk.

⁶ 2015 toimus muudatus Pikavere koolis. Seni 6-klassiline kool alustas õppeaastat 4-klassilisena.

Tabel 6 Lasteaiaelaste arv rahvastikuregistri andmetel

Seisuga 01.01.2011	Seisuga 01.01.2012	Seisuga 01.01.2013	Seisuga 01.01.2014	Seisuga 01.01.2015	Seisuga 01.01.2016	Seisuga 01.01.2017
30.09.2003- 01.10.2009 sündinud	30.09.2004- 01.10.2010 sündinud	30.09.2005- 01.10.2011 sündinud	30.09.2006- 01.10.2012 sündinud	30.09.2007- 01.10.2013 sündinud	30.09.2008- 01.10.2014 sündinud	30.09.2009- 01.10.2015 sündinud
377	391	407	411	411	412	422

Tabel 7 Raasiku valla lasteaiakohtade järjekord seisuga 11.04.2017

Koondjärjekord	2017. aastaks		2018. aastaks		2019. aastaks		2020. aastaks	
Sõimerühm	70		42		3		0	
Aiarühm	24		3		1		1	
Sh Aruküla Lasteaed	I eelistus	II eelistus	I eelistus	II eelistus	I eelistus	II eelistus	I eelistus	II eelistus
Sõim	49	10	27	6	2	0	0	0
Aed	11	1	1	0	1	0	1	0
sh Pikavere Mõisakooli lasteaed	I eelistus	II eelistus	I eelistus	II eelistus	I eelistus	II eelistus	I eelistus	II eelistus
Sõim	2	1	0	0	0	0	0	0
Aed	2	0	0	0	0	0	0	0
sh Raasiku Lasteaed	I eelistus	II eelistus	I eelistus	II eelistus	I eelistus	II eelistus	I eelistus	II eelistus
Sõim	19	0	15	2	1	0	0	0
Aed	11	1	2	0	0	0	0	0

2.1.2 Raamatukogud

Raasiku vallas on kolm raamatukogu. Seoses fondi laienemise ja teavikute kallinemisega on lugejate arv ning kohapeal kasutatava ja laenatava kirjanduse arv kõrge. Raasiku raamatukogul on haruraamatukogu Peningi külas.

Tabel 8 Raamatukogude statistiline ülevaade

	Aruküla				Pikavere				Raasiku			
	2013	2014	2015	2016	2013	2014	2015	2016	2013	2014	2015	2016
Lugejaid	751	735	723	674	85	99	80	90	615	585	613	590
Külastusi	9871	11061	10586	10003	955	1010	720	732	11770	9822	9189	7362
Laenutusi	21393	25631	25169	23571	2861	2656	1931	2261	20029	19749	19450	14403
Vahendid teavikutele Riik	3526	3548	3667	3568	515	497	519	523	2040	2057	2059	2103
Vahendid teavikutele vald	5625	5625	5625	2625	3042	3089	2878	3261	5189	4607	5650	5401

2.1.3 Rahvamajad

Kultuuriüritusi korraldavad Aruküla Kultuuriselts ning Raasiku Rahvamaja vastavalt Vallavalitsuse poolt esitatud tellimusele. Lisaks korraldavad mõlemad kultuuriasutused kommertsürituste ning projektirahade alusel lisaüritusi.

Aruküla rahvamajas tegutseb 21 ringi, neist rahvakultuuri alaseid 14 ja muid huvialaringe ja treeninguid kokku 7. Raasiku Rahvamajas tegutseb 13 huviringi, neist rahvakultuuri alaseid 6 ja teisi huvialaringe 7.

Tabel 9 Rahvamajades läbiviidud ettevõtmised

	Aruküla Rahvamaja				Raasiku Rahvamaja			
	2013	2014	2015	2016	2013	2014	2015	2016
Ürituste korraldamine	26	48	169	163	17	25	22	20
Väljasõidud	59	49	27	29	25	24	24	22
Näitused	1	3	4	4	4	6	6	5
Teatrietendused statsionaaris	15	19	18	16	7	8	5	5
Kontserdid	15	4	9	9	7	8	8	9
Kinopäevad	11	7	27	35		2	3	2
Diskod	3	3	7	4	3	5	3	6
Töötoad	3	3		5	4	11	25	24
Spordiürituste korraldamine	3	3	2	2	2	4	6	5
Konverentside/vastuvõttude korraldamine				4				
Perepäevad				3				
Ekskursioonid				4				

MTÜ Aruküla Kultuuriselts korraldas 2016. aastal erineva sisuga üritusi, sündmusi, projekte, väljasõite, kontserte, loenguid, konverentse, vastuvõtte, kino näitamisi, pidusid, kohtumisi, etendusi, treeninguid, näitusi kokku 163 korral, nendest Raasiku VV poolt tellitud üritusi 18, noorteüritusi 15, toimus 35 kino seanssi, näidati kokku 29 filmi, 18 tasuta ja 17 tasulised, põnnidiskosid oli 1, koolinoortele toimus 3 diskot, näituste avamisi oli kokku 4, väljasõite teatritesse oli 29, nendest 17 olid tavakülastused, projekti „Aitan lapsi“ raames toimus 12 väljasõitu, rahvamajas oli 16 etendust, täiskasvanutele mõeldud etendusi oli 12 ja 4 lastele ning noortele mõeldud etendust, korraldati 13 erineva sisuga sündmust, millest toimus 4 ekskursiooni, 2 korda sai kontrollida silmi, 2 korda toimus kohvik-klubi tantsuõhtu, koduste laste jõulupidu, kontserte toimus 9, perepäevi koos „kirbukaga“ toimus 3 korral. Kirjutatud projekte rahastati 9 korral.

MTÜ Aruküla Kultuuriseltsi all tegutseb 16 isetegevuslasteringi 250 taidlejaga. Põhitegevuseks on rahvakultuuri järjepidevuse hoidmine. Igal aastal toimub isetegevuslasteringide poolt ettevalmistatud kontsert, etendus ja tantsupidu. Esinetakse kohalikel üritustel. Käiakse esinemas ka väljaspool valda. Põhieesmärk on sisustada vaba aega ja pakkuda erinevaid tegevusi erinevatele vanuserühmadele. Kultuuriselts on jätkusuutlik ja järjepidev, pakkudes elanikkonnale erinevaid sündmusi, üritusi, väljasõite ja tegevusi.

2.1.4 Noorte tegevus ja huvikool

Sportimisvõimalused Raasiku vallas on head seoses uue võimlaga Aruküla Põhikoolis ja renoveeritud staadioniga Raasiku Põhikooli juures. Koolispordiga tegeletakse valla haridusasutustes. Täiskasvanute sporti koordineerivad valdkonniti klubid. Noorte tegevust korraldavad Aruküla ja Raasiku Rahvamajades asuvad noortekeskused. Valla poolt telliti 15 ülevallalist noorteüritust.

Aruküla noortekeskuse tegevusest võtab keskmiselt päeviti osa 20-40 noort. Koos meisterdatakse, küpsetatakse, mängitakse, vaadatakse filme ja korraldatakse erinevaid turniire. Ülevallalistest noortekeskuse poolt korraldatud üritustest korraldati kriminaalprentatiivne väljasõit Patarei vanglasse, küünlatehasesse, teatrisse projekti „Aitan Lapsi“ raames. Lisaks on korraldatud järgmised üritused:

- Soengu-, meigi- ja filmitegemise koolitused
- Projekti „Sõpradeks robotika kaudu“ saanud rahastuse abil alustas robotikaring ning toimus sõpruskohtumine Kehra ja Alavere robotikaringiga
- Lastekaitsepäeva korraldamine - noortele tegime selle raames tõuksipäeva, kus noored võistlesid omavahel ning kohtunikuks oli trikitõuksitaja Mikael Parman, samal ajal toimusid kergejõustikuvõistlused noortele ning esines meie oma kohalik noortebänd „Asteroidid“
- Töö- ja puhkelaagri korraldamine Raasiku valla noortele
- Noortepäeva korraldamine, kus esines trikipallur – Henri Liiver
- Kooliga koostöös suure spordinädala korraldamine, väljasõidud teatrisse „Aitan lapsi“ raames
- „Raasiku valla noor 2016“ korraldamine
- Helkuripuude valmistamine
- Koostöös Alavere noortega noortekonverentsi korraldamine
- Aruküla Põhikooliga koostöös diskode korraldamine

Raasiku noortekeskus töötab avatud noortekeskuste meetodil. Tegevustest võtab päevas keskmiselt osa ca 30 last. Võimalikud igapäevased tegevused on arvuti- ja lauamängude mängimine, televiisori vaatamine, meisterdamise ümarlaud.

Iganädalased ringitegevused on:

- Tugiõpilaste oma ring e TORE
- Laste keraamikaring
- Noorte koroonaring
- Noorte näitering

2016. a suuremateks ettevõtmisteks noortekeskuses:

- Raasiku valla laste ja noorte talvelaager
- Üle-eestilisel TORE konverentsil osalemine
- Raasiku valla laste ja noorte suvine puhkelaager
- TORE tugiõpilaste suvekoolis osalemine
- Raasiku valla laste töö- ja puhkelaager koostöös Aruküla noortekeskusega
- Lastekaitsepäeva kogupereüritus
- Päevalaagrid kevadisel ja sügisel koolivaheajal
- Väljasõidud teatrisse nii projekti „Aitan lapsi“ raames kui ka muidu

Raasiku valla huvialakeskus "Pääsulind", mis on litsentseeritud muusikakool, asub oma keskusega Arukülas, Raasiku alevikus asub filiaal. Lisaks muusikakoolile tegutsevad seal kunsti- ja huviringid.

Tabel 10 Õpilaste arv Huvialakeskuses Pääsulind jaanuari seisuga:

	2012	2013	2014	2015	2016	2017
Ettevalmistusklass	14	16	14	21	18	20
Pilliõpe	108	105	110	105	105	98
Väikelaste muusikaringid	79	67	74	49	29	39
Kunstiring	20	11	16	19	22	17
Näitering	-	12	20	24	30	17
Pilliring	-	-	-	-	-	7

2.2. Sotsiaalhoolekanne

Sotsiaalhoolekandega seonduvad põhilised tegevused:

- töötute nõustamine;
- rahaliste toetuste maksmiseks vallavalitsusele ettepanekute tegemine (eluasemekulutuste, ravimite ning invatarvete kompenseerimiseks);
- toidukulude katmise vajaduste välja selgitamine materiaalses raskustes olevate isikute osas;
- probleemsetest peredest laste paigutamine lasteaedadesse, lastekodusse ja erikoolidesse;
- arstiabi kättesaamiseks üksikutele eakatele transporditeenuse organiseerimine;
- puuetega inimeste ja eakate paigutamine erinevatesse teenust pakkuvasse erihooldekodudesse või hooldekodudesse;
- puuetega inimestele hoolduse seadmine;
- koduhoolduse seadmine;
- abivajajate nõustamine;
- psühholoogilise nõustamise ja võlanõustamise organiseerimine vajajatele;
- invavahendite laenutamisega seonduv;
- eestkostete seadmine kohtus;
- kodukülastuste tegemine probleemide selgitamiseks ja lahendamiseks.

2016. aastal on sotsiaalhoolekande valdkonnas läbivalt tegeletud puudega inimeste probleemidega, sh puude taotlemiseks dokumentide vormistamine, töövõimetuse taotlemine koostöös perearstidega, omastehooldusega seotud küsimuste lahendamine ja invatarvetega varustamine, koduhoolduse seadmine üksikutele eakatele, transpordi organiseerimine nii perearstikeskustesse kui ka eriarsti vastuvõttudele sõitmiseks, parkimiskaartide väljastamine, toimetulekutoetuste ja vajaduspõhiste peretoetuste vormistamine ja nõustamine.

2.2.1 Eakad ning puuetega inimesed ja toimetulek

Puudega inimeste ja eakate puhul tegeleti klientide paigutamisega hooldushaiglatesse. 47-le eakale on vormistatud puudeastme saamiseks dokumendid. Esmakordse töövõimetuse määramiseks abistati 19 inimest nii arstivastuvõttudele saamiseks transpordiabiga kui ka hiljem dokumentide vormistamisega. Eakate ja puudega inimeste koduhooldust nende kodudes teostas 3 hooldusõde.

2016 määrati kohtumenetlusega eestkostja erinevate probleemide lahendamiseks 9 inimesele, neist 2 inimest valla eestkostele.

Tabel 11 Hoolealused

Hoolealuste arv	2008	2009	2010	2011	2012	2013	2014	2015	2016
	34	32	33	33	29	29	28	24	26

Jätakuvalt oli toimetulekuprobleeme väikese sissetulekuga peredes ja üksi elavatel eakatel. Sellistel juhtudel makstakse toimetulekutoetust. Toimetulekutoetuse subjektide arv aastate lõikes on jälgitav järgnevas tabelis.

Tabel 12 Toimetulekutoetuse saajad

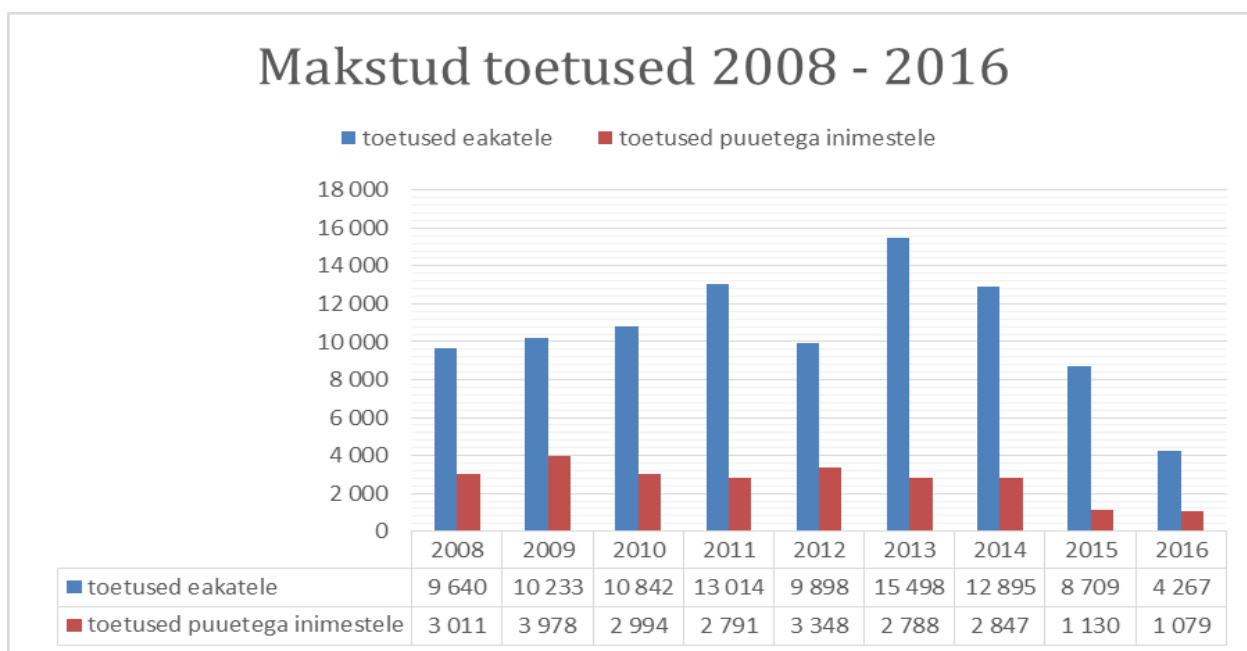
Toetuse saajate arv	2008	2009	2010	2011	2012	2013	2014	2015	2016
	8	13	17	27	26	27	29	19	23

Probleemide lahendamisel kasutati juhtumipõhist võrgustikutööd, vajadusel kaasati erinevaid nõustamisspetsialiste (võlanõustaja, perepsühholoog). Ühele täiskasvanule määrati tugiisik. Aprillis – mais ja oktoobris – detsembris jagati toimetulekuraskustega peredele Euroopa Liidu poolset toiduabi. Detsembris alustati Maaeluministeeriumi poolt eraldatud sealiha konservide jagamist puudust kannatavatele peredele, jagamise periood kestab kuni 2017. aasta maikuu lõpuni. Raasiku vallale eraldati 3500 toosi.

Jätkatakse häirenuputeenuse⁷ kasutamist. Kolme häirenupu kasutamine toimub valla kulul, üks häirenupp on kaasfinantseerimisega valla poolt ja ülejäänud kasutuses olevate häirenuppude eest maksavad nende kasutajad ise.

Enamus sotsiaalosakonna eakatele ja puuetega inimestele suunatud toetuste eelarvest kulus erinevate sotsiaalteenuste kompenseerimiseks nagu invatranspordi eest tasumiseks, viipekeele tõlgi teenuse hüvitamiseks jms.

⁷ Kasutusel Meditech Estonia OÜ häirenuputeenust – signaal läheb kliendi käe pealt nupule vajutades otse häirekeskusesse ja sealt võetakse ühendust esmalt meiega ja sugulastega, kui see ei aita, siis tuleb kohale kas kiirabi, politsei või siis tuletõrje



Joonis 9. Ülevaade eakatele ja puuetega inimestele makstud toetustest (allikas: Raasiku vallavalitsus)

Kord kuus on mõlemas alevikus võimalik soetada invatarbeid. Kohal käib spetsialist, kes oskab vastavalt vajadusele soovitada õigeid vahendeid.

2.2.2 Töötud

Kuigi registreeritud töötute arv vallas ei ole kõrge, vajasid töötud siiski abi erinevate probleemide lahendamisel. Pikaajalisi töötuid oli vallas 21.

Ajavahemikul 2015 oktoober - mai 2016 ja oktoober 2016 - märts 2017 viidi läbi pikaajaliste töötutele mõeldud tööharjutuse projektid koostöös töötukassaga. Projektiga oli hõlmatud 27 valla pikaajalist töötut, kellest 4 oli raske puudega töövõimetuspensionärid. Huvi selle projekti vastu oli suur ja plaanis on selliste projektidega jätkata. Läbi tööharjutusprojekti sai tööle 17 inimest.

2.2.3 Lastekaitse

Lastekaitse tegevused:

- Koduvisiidid vastavalt vajadusele;
- Perede ja laste nõustamine;
- Lapsevanemate nõustamine teenuste ja toetuste taotlemisel;
- Kohtuväliste kokkulepete sõlmimine lastega kohtumise osas;
- Tugiisikute määramine;
- Osalemine alaealiste komisjoni ja sotsiaalkomisjoni töös;
- Lasteasutustes käivate ja koduste laste registri pidamine, kommipakkide nimekirjade koostamine;
- Puuetega laste registri pidamine, lapsevanemate nõustamine;
- Ürituste korraldamine (2 korda aastas lusikapeo ettevalmistamine, suurperede ja koduste laste jõulupeol osalemine);

- (Riski) pere abistamine suhtlemisel ameti- ja meditsiiniastutustega, osalemine rehabilitatsiooniplaanide koostamisel ja täitmisel. Riskiperede järelevalve. Vähekindlustatud pere laste saatmine suvistesse Remniku laagritesse, vanematega suhtlemine, transpordi organiseerimine. Toiduabi toimetamine abivajajateni;
- Suhtlemine Rajaleidja Põhja-Eesti ühingu nõustamiskomisjoniga;
- Kohtumenetlustes osalemised aasta jooksul esimese astme kohtus (hooldusõiguse piiramised ja eestkoste seadmised); kohtule arvamuse andmine nii esimese kui teise astme kohtus (hooldusõigusega ja lapsega kohtumisega seotud menetlused);
- Koostöö Tallinna lastekoduga, osalemine laste arengukavade väljatöötamisel asenduskodus ja nende esindamine rehabilitatsioonikomisjonides.
- Lastekodus elavate laste kodukülastuste graafiku ettevalmistamine, kodu jälgimine;
- Sotsiaaltoetuste ja –teenuste andmeregistriga töötamine.

2016. aastal määrati tugiisik kuuel korral, sh neljal korral perele ja kahel korral puudega lapsele lasteasutuses. Peredes on eestkostel neli last, valla eestkostel kolm last.

Koolilaste osas toimub pidev koostöö valla pedagoogide, sotsiaalpedagoogi ja psühholoogiga, võetakse osa lastega seotud ümarlaudadest.

Vähekindlustatud pere lapsed said koostöös Aruküla Kultuuriseltsiga käia aasta jooksul mitmetel teatritendustel programmi „Aita lapsi“ raames.

2.2.4 Perekeskus

2015/2016 hooajal töötasid perekeskuses mitmed ringid (pilatese ja jooga tunnid nii täiskasvanutele kui lastele, beebide muusikaring ja võimlemine, keemialabor) toimusid perepäevad ja loengud väikelaste vanematele tervislikust toitumisest, laste haigustest jm. Suur osa tegevustest on rahastatud erinevate projektide toel, kuid osaliselt tuli ka vanematel veidi tasuda kohvipauside või materjalide eest. Perekeskuses töötas palgaline perenaine, samuti korraldasid mitmeid peredele suunatud tegevusi ja kirjutasid projekte vabatahtlikud. 2016. aasta kevadel kutsuti perekeskuse eestvedamisel kokku Raasiku valla hariduse ümarlaud, sügisel toimusid nõ jätkukoolitusena loengud koolivalmidusest ja –rõõmust. Üha enam kogub populaarsust laste sünnipäevade tähistamine perekeskuses. Mitmete projektitaotluste toel on perekeskuses laialdane valik mänguasju erinevas eas lastele, samuti võimalus kasutada perekeskuse kööki. Plaanis on pakkuda erinevaid sünnipäevade pakette erinevas eas lastele, selleks korraldame juba sel sügisel esimese näidissünnipäeva.

2016. aastal esitati KOP sügisvooruga taotlus vahendite saamiseks veel ühe ruumi renoveerimiseks, seni oli tuba kasutuses taaskasutuskeskusena ja on hetkel kasutuskõlbmatu (tööd jäävad 2017. aastasse).

2.3. Keskkonnakaitse, ehitus, planeerimine ja kommunaalmajandus

2.3.1 Jäätmekäitlus

Arukülas töötab jäätmekogumispunkt, kus võetakse elanikelt tasuta vastu olmeelektroonika- ja ohtlike jäätmeid ning 1-2 korda aastas lehtklaasi. 2016.a sügisel abistati alevike elanikke, organiseeriti lehtede ja muude haljasjäätmete kogumine ning äravedu. Selle eest elanikelt, kelle elukohaks on rahvatikuregistris märgitud Raasiku vald, tasu ei võetud.

MTÜ Harjumaa Ühisteenuste Keskuse (HÜK) koostöö raames taotleti ja saadi SA Keskkonnainvesteeringute Keskuselt (KIK) toetust ohtlike jäätmete kogumisringi läbiviimiseks Raasiku alevikus ja külades. Samuti korraldati riigihange Raasiku, Jõelähtme ja Kiili valdade ühises korraldatud jäätmeveo piirkonnas teenuse osutaja leidmiseks. Alates 01.01.2017 on selleks jätkuvalt AS Eesti Keskkonnateenused.

Tegevus jätkub 2017. aastal. HÜK-iga koostöös esitatakse KIK-le keskkonnaprogrammi taotlused Raasiku valla jäätmejaama rajamiseks ning ohtlike jäätmete kogumisringide läbiviimiseks Raasiku alevikus ja külades.

2.3.2 Bioloogiline mitmekesisus ja maastiku kaitse

Senisest suuremat tähelepanu pöörati vallale kuuluvatel kinnistutel kasvavate puude seisukorrale ja hooldusele. Haljasalade vegetatsiooniperioodi aegset hooldust teostas lepinguline partner Murusöödik OÜ.

2017. aastal on plaanis korraldada riigihanked vallale kuuluvate kinnistute muruniitmitteenuse ning heakorrateenuse osutajate leidmiseks ning jätkata alevikes valla maal kasvavate puude ja hekkide hoolduslõikusega. Samuti on plaanis vallale kuuluvatel üldkasutatava maa sihtotstarbega kinnistutel kasvava metsa majandamine vastavalt 2012. aastal koostatud metsakorralduskavale.

2.3.3 Veevarustus ja liigvesi

Hajaasustuse programmi taotlusvooru laekus 2016. aastal 7 taotlust, milledest rahastati 3 veesüsteemide valdkonna projekti, 2 kanalisatsioonisüsteemide valdkonna projekti ning 1 autonoomse elektrisüsteemi rajamise projekt.

Osaleme jätkuvalt hajaasustuse programmi ka 2017. aasta taotlusvoorus.

Raasikul puhastati setetest raudteejaama piirkonna peakraavi. Lisaks pikendati raudteega paralleelset kraavi eramuteni ja viidi see kokku olemasolevate kuivenduskraavidega. Täiendavalt vahetati olemasolevad truubid ja ehitati täiendavaid truupe tagamaks piirkonna sadevee korrektse ärajuhtimise. 2017. aastal on plaanis Raasikul Jägala mnt ja raudtee vahelise piirkonna kuivenduskprojekti koostamine.

Arukülas on 2017. aastal plaanis välja vahetada Tuti peakraavi Lammassaare truup. Lisaks on plaanis väiksemate kraavide võsast ja setetest puhastamine.

ÜVK arendamise kava alusel on koostatud Raasiku ja Aruküla alevike vee- ja kanalisatsioonitorustike ehitusprojekt ning esitatud on projekti elluviimiseks rahastamisaotlused KIK-i.

2016. a alustati Raasiku ÜVK I etapi ehitusega. Esialgse ajakava kohaselt pidi ehitaja selle 2016. aastal lõpetama, kuid raskete paeolude ja kõrge pinnasevee tõttu on ehitustööde aeg pikenenud ning uus planeeritav Raasiku ÜVK I etapi lõpp on juuni 2017.

Aruküla ÜVK I etapi rahastamisaotlus esitati 2016 kevadel, kuid see lükati SA KIK poolt tagasi. Hetkel on valla vee-ettevõtja OÜ Raven otsuse kohtus vaidlustanud.

Rahandusministeerium ja SA KIK on teinud vallale ja OÜ Ravenile ettepaneku ehitada 2017-2018 välja kõik Aruküla aleviku ÜVK kolm etappi. Edasine tegevuskava sõltub Raasiku Vallavolikogu otsusest. Eeldatav otsus volikogu poolt tuleb 2017. aasta maikuus.

2.4. Muu elamu- ja kommunaalmajanduse tegevus

2.4.1 Hulkuvate loomadega seotud tegevus

Raasiku vallast püütud ja Loomade Hoiupaika on majandusaastal toimetatud 12 koera ja 14 kassi, kellest 3 tagastati omanikule, 13 anti uuele omanikule, 7 eutaneeriti ja 3 suri.

2017. aastal kehtestatakse uus Lemmikloomade pidamise eeskiri, mille alusel on lemmikloomapidajad kohustatud lisaks koertele kiibistama ja Lemmikloomade registris LLR registreerima ka kassid.

2.4.2 Kalmistud

Kehtestati uus Raasiku valla kalmistute kasutamise eeskiri, millega täpsustati matmise ja heakorra reegleid ning loodi võimalused hauaplatside kasutuslepingute sõlmimiseks ja hooldamata platside väljakuulutamiseks.

Juunis lõppes leping senise Raasiku uue ja vana kalmistu haldaja Harju-Jaani Haljastuse OÜ-ga ning vallavalitsuse haldusosakonna koosseisu võeti tööle kalmistuvaht.

2017. aastal jätkub matmisandmete korrastamine ja sisestamine kalmistute registrisse Haudi. Vana kalmistu registrisse saamiseks tellitakse selle mõõdistamine. Kalmistute sisesed kvartalid on plaanis tähistada vastavate märgistega.

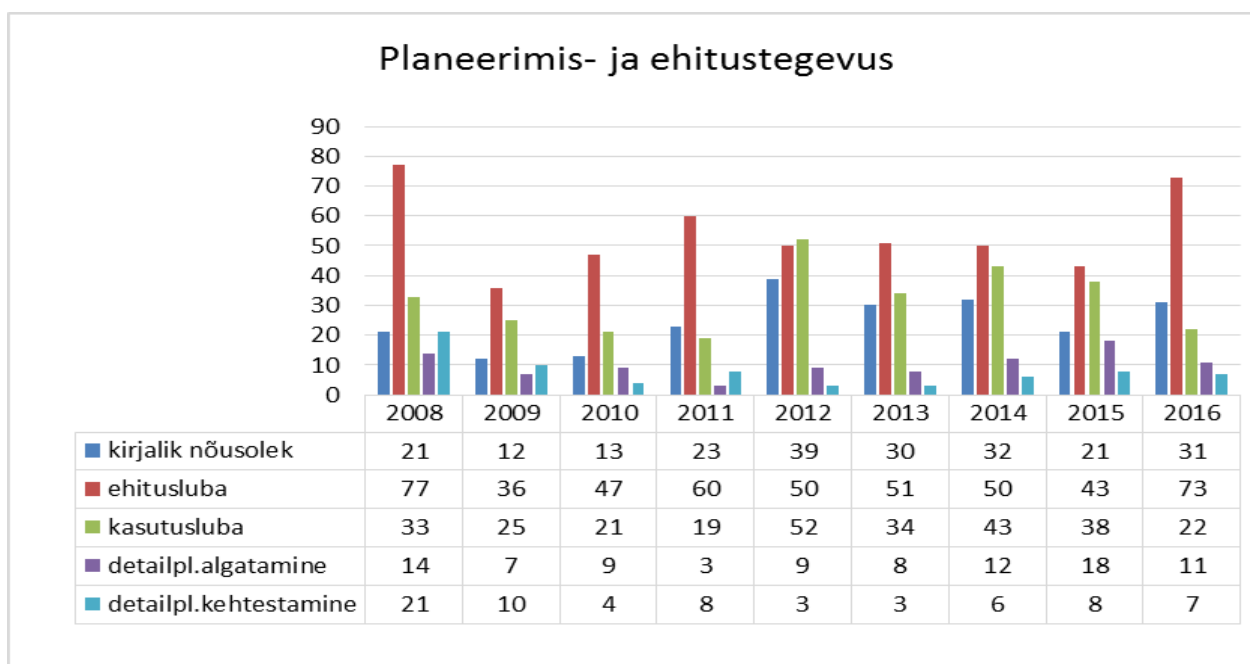
2.4.3 Põllumajandus (maakorraldus)

Maakorralduse valdkonnas olid 2016. aastal valdavad järgmised tegevused:

- Maamaksu andmete korrastamine ja maamaksuga seotud probleemide lahendamine. Andmevahetus Maksu- ja Tolliametiga.
- Katastriüksuste jagamise ja sihtotstarbe määramise toimingute ettevalmistamine ja läbiviimine.
- Piirivaidlus ja maa omandi küsimustes kirjaliku arvamuse koostamine.
- Aadressiandmete korrastamine ja uute aadresside määramine. Aadressiandmete sisestamine aadressiandmete süsteemi (ADS).
- Kinnisasjaga piirneva maa erastamistoimingute läbiviimine.
- Erinevate projektide tarbeks maaomanike tuvastamine.
- Detailplaneeringute menetluses osalemine.
- Lisaks tegeleti jätkuvalt riigi omandis olevate maade munitsipaliseerimisega ja riigiomandisse jäetavate maade kohta arvamuse koostamisega.

2.4.4 Ehitus ja planeerimine

Ülevaade ehituse ja planeerimistegevusest 2016. aastal ja trendidest perioodil 2008 - 2016 on toodud järgmisel joonisel. Aastatel 2014-2016 on kasvanud nii detailplaneeringute algatamiste kui ka kehtestamiste arv. Sellest lähtuvalt on 2016. aastal ehitustegevus elavdunud ning ehituslubade ja kirjalike nõusolekute arv on ületanud buumiaegse. Elamuehituse elavdamine toob esile vajaduse näha ette sotsiaalse taristu laiendamist lähiajal, eelkõige lasteaia- ja koolikohtade osas. 2017. aastal on oodata ehitusloataotluste arvu kasvu jätkumist.



Joonis 10 Planeerimis-ja ehitustegevus 2008 - 2016 (allikas: Raasiku vallavalitsus)

2.4.5 Avalikud teed

Vallamajanduse oluliseks osaks on avalike teede hoolduse ja remondi organiseerimine. Hooldatavaid teid on ca 120 km, mida kogu suvise hoolduse perioodil hooldati (kruusateede profileerimine ja mustkattega teedel löökaukude lappimine). Tulenevalt riigipoolse teedehoolduseks mõeldud toetuse 4-kordsest vähendamisest 2009. aastal ja toetuse osakaalu mitte taastamisest tänaseni, on teede hooldus olnud mitte piisav. Pole olnud piisavalt võimalusi kruusateedele täiendava materjali pealeveoks ja seega pole ka teede profileerimine nii tulemuslik kui peaks. Igavere, Järsi ja Kiviloo külateedel teostati ka osalist tolmutõrjet. Tolmuvaba mustkate (2,5 kordene pindamine) paigaldati osaliselt Järsi tee ja Võidu tänavale.

Teede talviseks hoolduseks 2015 - 2019 on korraldatud riigihange, mille tulemusel osutavad vastavat teenust OÜ Sanders Agro (Kiviloo, Perila, Rätla) ning AS Kiviluks (ülejäanud hooldatavad teed).

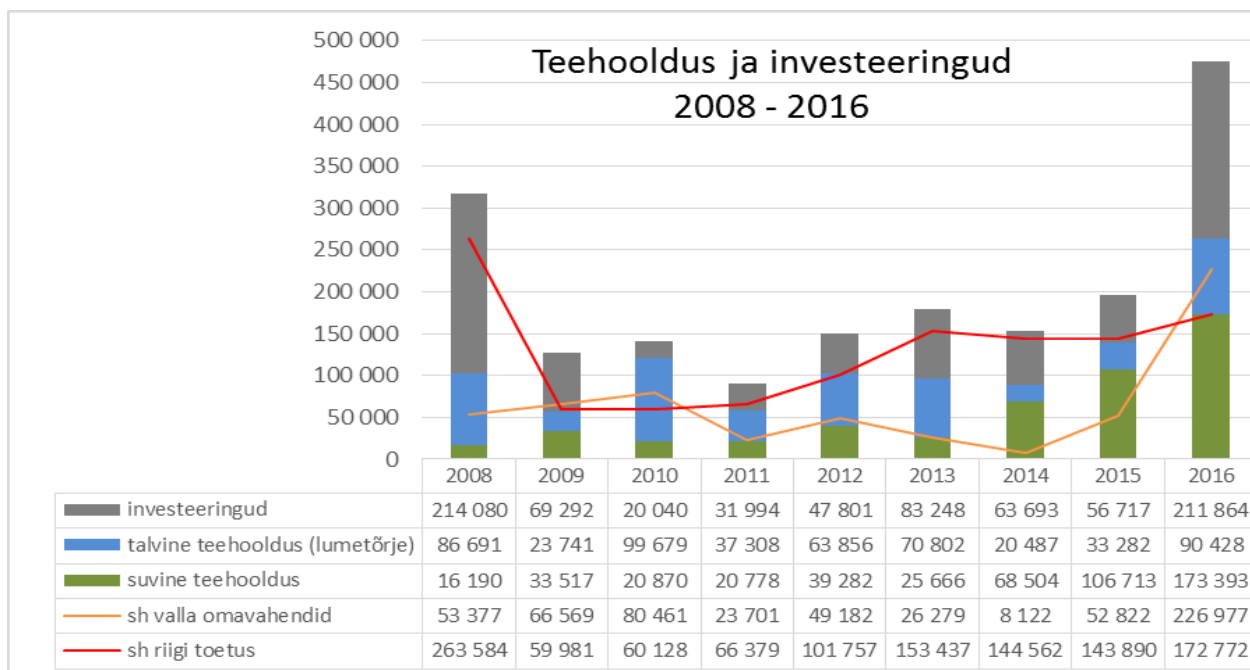
Olulise tegevusena saab nimetada aastateks 2016 - 2020 teehoiukava koostamist ja volikogu poolt vastuvõtmist. 2016. aastal toimub teede hooldus ja korrashoid vastavalt nimetatud teehoiukavale. Lisaks korraldati riigihange kõnni- ja kergliiklusteede talvise hooldaja leidmiseks. Aruküla piirkonnas teostas 2016 - 2017 talvist kõnni- ja kergliiklusteede hooldust SKP Õigusbüroo OÜ ja Raasiku piirkonnas Hegand Grupp OÜ. 2017 sügisel on plaanis leida järgneva kolme aasta jaoks Aruküla ja Raasiku piirkondade kergteede hooldaja.

2016. aastal lõppes suvise teehooldajaga lepinguperiood ning sellest lähtuvalt viidi läbi riigihange uueks perioodiks töövõtja leidmiseks. 2017 - 2020 suvise teehoolduse hanke võitis OÜ Šeiker Teed.

2017. aastal on plaanis täiendavalt tolmuva kate alla viia ca 2km (Kangla tee 800m, Tiigi tn 400m, Järsi tee 600m) valla kruusateid.

Kokkuvõttes tuleb jätkuvalt tõdeda, et teede olukord on Raasiku vallas mitterahuldav. Seda ühelt poolt põhjusel, et hoopis teistes tingimustes rajatud teed ei vasta tänapäevastele kiirus- ja koormusolukordadele ja teisalt kindlasti ka põhjusel, et teede hooldusesse suunatud riiklike vahendeid on tugevasti kärbitud ning kohaliku eelarve vahenditest ei ole võimalik tekkinud vajakut täita. Teede sõidetavuse säilitamise huvides on Raasiku vallavalitsus kehtestanud halvemas olukorras teedele aastaringsed massipiirangud.

2016. aastal on oluliselt suurendatud valla teedesse ja tänavatesse suunatud vahendeid, suurendatud on nii investeeringuid kui ka teedehoolduse vahendeid. 2016.a teede investeeringud kajastavad ka KIK toetusprogrammist saadud vahendeid summas 75 936 eurot, mis oli Raasiku raudteejaama pargi-reisi parkla rajamise toetus.



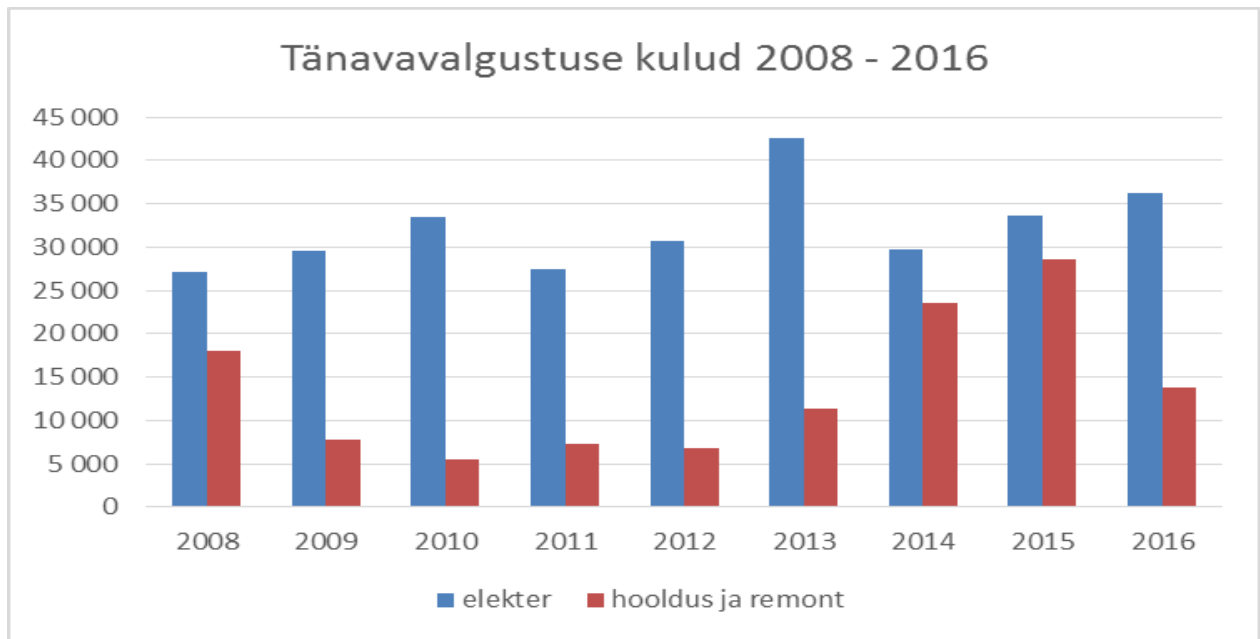
Joonis 11 Ülevaade teehoolduse kuludest ja riigipoolse teehooldustoetuse muutusest 2008 - 2016 (allikas: Raasiku vallavalitsus)

2.4.6 Tänavavalgustus

Valdkonnas teostati peamiselt olemasolevate süsteemide vajadusepõhist hooldust ja remonti ning eemaldati paljasjuhtmetesse ulatuvate puude oksid.

Kuna enamus valla tänavavalgustusest on amortiseerunud, siis kulud selle tööshoidmiseks aasta- aastalt kasvavad. Kõige rohkem mõjutab amortiseerunud tänavavalgustuse töökorda ilmastik. 2016. aasta oli ilma suuremate tormideta, seega ka kulud remondile vähenesid ca 50% võrrelduna viimase paari aasta remondikuludega.

2016. aastal avanes KIK toetusprogrammi meede tänavavalgustuse korrastamiseks. Raasiku vallavalitsus esitas 2017. aasta jaanuaris toetuse taotluse Aruküla ja Raasiku alevike tänavavalgustuse väljavahetamiseks tänapäevaste säästlike lahenduste vastu ning kaasaegse valgustusjuhtimise väljaehitamiseks. Aruande valmimise ajaks puudus tagasiside taotluse rahuldamise/mitterahuldamise osas.



Joonis 12. Kulud tänavavalgustusele 2008 - 2016 (allikas: Raasiku vallavalitsus)

2.4.7 Kommunaalmajandus

Raasiku vallale kuulub 29 eluruumi, millest 10 asuvad Aruküla alevikus, 13 Raasiku alevikus, 5 Peningi külas ja 1 Rätla külas, mis on kõik kasutuses. 2016. aastal teostati nendes järgnevalt loetletud töid:

Arukülas asuvad eluruumid

- Tallinna mnt 38a- renoveeriti korstnaotsad

Raasikul asuvad eluruumid

- Meierei 2-2 vahetati vanad aknad plastakende vastu.
- Pärandusena saadud ühetoaline korter (Tehase tee 29-8) ja Kiviloo (Lookivi) kahetoaline korter müüdi avalikul enampakkumisel edasi, kuna nende renoveerimine oleks nõudnud valla eelarvest liiga suuri kulutusi.

Kõikides ahiküttega sotsiaalkorterites teostati küttekollete remont- ja/või hooldustööd.

Aruküla, Järsi tee 4-1 alustatud pärimismenetlus ei ole tänaseni lõplahendini jõudnud.

Mitteeluruumid:

- Tallinna mnt 12 vallale kuuluvas mitteeluruumis teostati sanitaarremont ja anti välja üürile juuksurisalongi pidamiseks.

2.4.8 Automaatne Tuletõrje Süsteem (ATS) ning elektrikäidu kontroll (EKK).

Aasta alguses selgus, et juba 2012. a on Päästeamet teinud vallavalitsusele ettekirjutusi puuduste kohta ATS ja EKK seadmete puudumise või mitte töökorras oleku kohta. Samuti tegi Päästeamet ettekirjutused Raasiku vallamajale ja Raasiku Rahvamajale tuleohutusnõuete täitmata jätmise eest ning tuletõkkeseksioonide mittevastavuse eest, mille eest määrati sunniraha 200 + 150 eurot.

2016.a teises pooles kaardistati kõikide vallale kuuluvatel kinnisvara objektidel vajalike seadmete olem ning alustati mittetöötavate seadmete väljavahetamist või uute paigaldamisega.

2017.a jooksul on planeeritud kõik Päästeameti poolt tuvastatud mittevastavused likvideerida.

2.4.9 Soojamajandus

Valdkond on olnud aastaid nõ „isevoolses“ olukorras. Ei ole välja selgitatud parimat kaugkütte lahendust Aruküla kortermajadele, puudub alternatiivide ja perspektiivi kirjeldus ning pikem hinnaprognos. Väidetavalt on Aruküla kaugküttevõrk heas korras, kuid katlamaja on vana ning puudub selgus, mis saab, kui midagi juhtub kateldega või kuidas reageeritakse kütteõli hinnatõusu korral. See on viinud korteriühistud üha tihemini rääkima kaugküttest osaliselt või täielikult lahkumisest. Raasiku aleviku ühiskondlike hoonete kütmine toimub AS Mistra Autex katlamajast. Kaugküttevõrk on amortiseerunud ja suure kaoga ning selgelt ebaefektiivne. Kindlasti pole mõistlik sõltuda ühest äriühingust kõikide ühiskondlike hoonete kütmisel. Et saada soojamajanduse valdkonnas vastusteta küsimustele põhjendatud vastuseid, algatati soojamajandusarengukava koostamine. 2015. aastal valmis arengukava ja 2016. aastal võeti see kava volikogu poolt vastu.

2016. aastal otsustas Raasiku Vallavolikogu eraldada OÜ Raven soojatootmise veemajandusest ning korraldada soojatootmise müük uue soojatootja leidmiseks. Selleks loodi uus ettevõtte Raasiku Soojus OÜ, mis müüdi enampakkumisel. Parima pakkumise tegi SW Energia OÜ.

2017 - 2018. aastal on uuel soojaettevõtjal plaanis ehitada Raasikule uus hakkepuidul põhinev katlamaja ning Aruküla katlamaja renoveerida. Samuti on plaanis uuendada kõik kaugküttestorustikud.

2.4.10 Järelevalve

Ehituse ja keskkonnaosakonna ülesannete hulka kuulub erinevate järelevalve tegevuste läbiviimine. Ülevaade 2011 - 2016 läbiviidud järelevalvetoimingutest on esitatud järgmises tabelis:

	2011	2012	2013	2014	2015	2016
väärteomenetlus	5	2	9	4	11	1
haldusmenetlus	61	17	35	7	12	3

2.5. Arengukavade täitmine

Raasiku vallas on kehtivad järgmised arengudokumendid:

- **Valla arengukava**

Ajakohastatud 2016 seoses kohustusega igaaastaselt korrigeerida eelarvestrateegiat ja pikendada eelarvestrateegia perioodi nii, et see sisaldaks 4 järgnevat aastat. Eelarvestrateegias on antud ülevaade ka valla eelarve täitmisest ja tegevustest aastatel 2013, 2014 ja 2015.

2016. aasta tegevuste kava arengukavas

Tegevused hariduse, kultuuri, spordi ja noorsootöö valdkonnas		2016
1	Laste päevahoiuteenuse soodustamine ja toetamine	pidev tegevus
2	Külaliikumise soodustamine ja toetamine, et igal külal oleks vanem, toimiv külaselts ja kehtiv arengukava	pidev tegevus
Tegevused tehnilise taristu arendamise ja korrashoiu valdkonnas		
1	Infotahvliite korrastamine ja paigaldamine küladesse ning alevikesse koostöös külaseltside ning ettevõtetega	tegemisel
2	Tänavavalgustuse inventariseerimine	Tänavavalgustus kaardistatud, 2017 taotletakse rek.toetust
3	Pargi-reisi parklate laiendamine/rajamine (ainult koos abiraha saamisega)	tegemisel
Tegevused maakasutuse, planeerimise ja keskkonna valdkonnas		
1	Läbirääkimised teisel pool vallapiire asuvate küladega nende liitumiseks Raasiku vallaga – laheneb Haldusreformi käigus	Tehtud, jätkub
2	Teenuste ja koostöö arendamine erasektoriga: tankla, pangakontor/ pangautomaat, kaugtöövõimaluste edendamine jm	Tankla osas kokkulepe sõlmitud
3	Tegevused elanikkonna säilitamiseks ja suurendamiseks (vallakodaniku kampaania, vallakodanike teadlikkuse tõstmine jms) vallas	Pidev tegevus
4	Vallas loodushoidliku liikumise ja jäätmemajade vajalikkuse propageerimine. Toetuse rakendamine küladele ning korteriühistutele jäätmemajade ehitamiseks	Pidev tegevus
5	Mälestusmärkide, alleede ja haljasalade heakorrastamine, vajadusel selleks projektide koostamine ja toetuste taotlemine	Pidev tegevus
6	Registrite loomine ja pidamine: kalmisturegister ja koorte-kasside register	Pidev tegevus

Investeeringustegevused 2016	
Valla teede ehitus/kapitaalremont	pidev tegevus
Vallasõiduki Peugeot Partner liisingu jääkväärtusega väljaost	tehtud
Vallamaja panduse soojustamine (2015), vihmaveerennid (2016)	tehtud
Aruküla terviseraja edasiarendamine	pidev tegevus
Aruküla Lasteaia rühmaruumide remont; tuletõkkeuks; mänguväljaku ehitus	jätkuv tegevus
Raasiku Lasteaia varikatus ja õuemaja	tehtud
Pikavere Mõisakooli katuseremont ja piksekaitse	tehtud
Aruküla Põhikooli spordisaali põrandaremont ja grafoprojektori soetamine	tehtud
Raasiku Põhikooli rekonstrueerimine + juurdeehitus	jätkuv tegevus
Huvikooli Pääsulind remonttööd ja piksekaitse, jalgrattahoidja	jätkuv tegevus
Raasiku Rahvamaja katuse remont	tehtud
Aruküla Raamatukogu remont	jätkuv tegevus
Aruküla ja Raasiku alevike raudteepeatuste parklate ja Aruküla kergliiklustee ühendamise raudteeparklaga	jätkuv tegevus
Raasiku aleviku Turu tn liigvee ärajuhtimine	tehtud
Raasiku aleviku kergliiklustee ja Aruküla aleviku marsruuttakso lõpp-peatuse ja reisijate parkla uuendamine	jätkuv tegevus

- **ÜVK arendamise kava**

Võetud vastu 15.01.2013 määrusega nr 1. Kahjuks ei olnud kava kvaliteet selline, et selle alusel taotleda projektivahendeid ning sellel põhjusel tehti kava muudatus, mis võeti volikogu poolt vastu 13.01.2015 määrusega nr 1. Muudetud kava alusel on koostatud Raasiku ja Aruküla alevike vee- ja kanalisatsioonitorustike ehitusprojekt ning esitatud projekti elluviimiseks rahastamistaotlused KIK-i.

Raasiku taotlus rahuldati 2015.a lõpus ja 2016.a alustati Raasiku ÜVK ehitustöödega, mille kavandatud lõpp on 2017.a suvel.

Aruküla taotlus võeti algselt tagasi ja esitati uuesti 2016.a kevadel. SA KIK asus seisukohale, et etapiviisiline Aruküla kanaliseerimine ei ole vastuvõetav ja lükkas taotluse tagasi. Tehti ettepanek muuta taotluse sisu ja näha ette kogu Aruküla reoveekogumisala ÜVK väljaehitamist ühe etapina.

Vee-ettevõtja OÜ Raven kaebas SA KIKi otsuse kohtusse ja hetkel pole kohus oma otsust teinud.

2016.a lõpus võttis Raasiku Vallavolikogu päevakorda teema kaaluda kogu Aruküla ÜVK väljaehitamist vastavalt SA KIK soovitusel. Otsust on oodata 2017.a kevadel.

- **Jäätmekava**

Volikogu poolt vastu võetud 8 omavalitsusüksuse ühine jäätmekava aastateks 2015-2020. Vastu võeti määrusega nr 13, 13.10.2015. Selle arengukava täitmise kohta pole veel tagasisidet võimalik anda. Raasiku valla 2012 - 2016 jäätmekavas püstitatud eesmärgid on suuremas osas täidetud.

- **Teehoiukava**

Võetud vastu 13.10.2015 määrusega nr 14. 2016. aastal teehoiutegevused lähtusid teehoiukavast. Teede remondi (pindamine) osas on töid tehtud rohkem kui kavas ette antud.

- **Terviseprofiil**

Vastu võetud volikogu määrusega nr 25, 10.04.2012. Dokumendis ei ole otseseid ülesandeid, pigem üldsõnalised kirjeldused.

- **Soojusmajanduse arendamise kava**

Võetud vastu volikogu määrusega nr 2, 19.01.2016. Arengukavas toodu elluviimiseks kaasatud strateegiline investor, kellele soojaettevõtte võõrandatud koos arengukavas kirjeldatud kohustustega.

- **Raasiku valla ettevõtluse, ettevõtlikkuse ja tööhõive edendamise arengukava 2013 - 2017**

Raske on hinnata arengukava vajadust. Suurim kasu olukorra kirjeldamisel. Arengukavas kirjeldatud tegevusi tehakse pidevalt, arvestades eelarve võimalusi. Ka arengukava koostajad on tegevuskavas seadnud tegevuste taha perioodi, seega on nähtud ette pidev tegevus. 2016. aastal läbiviidud valla ettevõtjate kohtumine ettevõtlusministriga.

- **Raasiku vallale kuuluva hoonestatud kinnisvara korrashoiu kava**

Vastu võetud volikogu määrusega nr 10, 09.10.2012. Raasiku vallale kuuluvat kinnisvara on korrashoiatud vastavalt vajadusele, osad tööd on tehtud korrashoiu kava alusel ja selles kavas fikseeritud aastatel, osad tööd on tehtud varem, osad lükatud edasi. Kõik otsused tööde tegemiseks kujunevad eelarve menetluse käigus ja arvestades valla rahalisi võimalusi ning hoonete puhul eelisjärjekorras (tule)ohutust. Eelarve kinnitatakse volikogu poolt ja on seega korrashoiu kava suhtes ülimuslik.

2.6. Raamatupidamine

Raasiku Vallavalitsuses on raamatupidamine tsentraliseeritud. Iseseisva raamatupidamisega asutusi ei ole. Alates 1996. aastast on kasutusel raamatupidamisprogramm Pmen, 2004. aasta jaanuaris mindi üle raamatupidamisprogrammi Pmen uuele versioonile. Raamatupidamisprogrammi on aasta jooksul pidevalt täiendatud vastavalt seaduste muudatusele ja programmi täiustamisele. Alates 2006. aastast sisaldab programm ka eelarvemoodulit. Alates 2010. aasta detsembrikuust on üle mindud paberivabale e-arvete esitamisele, mis tähendab, et kuluarvete menetlemine tehakse kõik e-arvekeskuses. Ära on jäänud käsitsi kulukohtade kirjutamine ja arvete kinnitamine. Arvekeskuses toimub ka arvete digitaalne arhiveerimine.

Alates 1. jaanuarist 2012 viidi läbi struktuuri muudatus - Raamatupidamise Talitus nimetati ümber Rahandusosakonnaks. Osakonna koosseisus on juhataja, kaks raamatupidajat ja juhtivraamatupidaja. Kassapidaja tööd teeb registripidaja, kes on kantselei koosseisus.

2.7. Osalused

Osalus sihtasutuses ja mittetulundusühingus 3,3 tuhat eurot ehk 33,3% on osalus OÜ-s Sõnumitooja, mis on Ida-Harjumaal nädalaleht. Nädalalehe peamiseks tegevusalaks on Raasiku, Kuusalu ja Anija valdasid puudutava informatsiooni avaldamine ajalehes. 2016. aasta tulem on 4,4 tuhat eurot sh kuld 121,2 tuhat eurot ja tulud 125,6 tuhat eurot.

Osalus tütar- ja sidusettevõtjates kokku summas 1 759,5 tuhat eurot on 100% valla osalus OÜ-s Raven. Põhitegevuseks on kaugkütte soojatootmine Aruküla piirkonnas ja kanalisatsiooniteenused kogu valla territooriumil ning nende süsteemide hooldus ja remonditööd, heakorratööd. 2016. aastal eraldati OÜ-st Raven soojatootmine, mis müüdi enampakkumise korras soojatootmisega tegelevale eraettevõttele.

OÜ Raven tegevustulu 2016. aastal oli 512,9 tuhat eurot ja tegevuskulu 561,7 tuhat eurot ning finantskulud 3,8 tuhat eurot. Ettevõtte lõpetas 2016. aasta 52,6 tuhande euro suuruse kahjumiga.

2.8. Ülevaade finantsriskide juhtimisest

Raasiku vald on jäänud nii eelarvepoliitika kui ka laenude võtmise osas konservatiivseks, mis on taganud omavalitsuse finantseerimisvõime. Investeeringuid viiakse ellu vastavalt kehtestatud arengukava investeeringute kavale ja ei võeta endale suuri finantsriske. Põhimõte on mitte lubada laenude ja kohustuste koormal kasvada üle seadusega lubatud piirmäära, mis oli 60% põhitegevuse tuludest ja on täna 100% põhitegevuse tuludest.

2010.a võetud laenu Aruküla Põhikooli uue osa ehituseks ja vana renoveerimiseks SEB pangast refinatseeriti läbi Danske Bank AS-i 2014. aastal, mille tulemusel saavutati arvestatav kokkuhoid laenuintresside näol. Laenu tagasimakse lõpeb 2018. aastal.

2012. aastal võeti laenu ÜKF veemajandusprojekti omaosaluse toetuseks KIK-ilt 310 tuhat eurot, mille tagasimakse teostatakse 20 aasta jooksul. Selle laenu tagasimakse algas 2014. aastast.

2013. aastal võeti laenu Raasiku Lasteaia juurdeehituse teostamiseks 525 tuhat eurot, mille tagasimakse lõpptähtaeg on 2023. aastal.

2014. aastal võeti laenu Aruküla ja Kurgla küla liigveeprojekti elluviimiseks 122 tuhat eurot, mille tagasimakse lõpptähtaeg on 2025. aastal.

2015. aastal soetati kapitalirendi toel uus vallabuss. Lepingusumma on 53 tuhat eurot ja tagasimaksed lõppevad 2020. aastal.

2016. aastal sõlmiti laenuleping Danske Bank AS-ga, mille raames võetakse 2017. aastal laen 2 mln eurot seoses Raasiku Põhikooli renoveerimise ja juurdeehitusega. Selle laenu realiseerumisel kasvab valla netovõlakkoormus 40%-ni.

Kuna laenu intressid on praegu suhteliselt madalad, siis laenude teenindamiseks suuri summasid ei kulu. Oluline on lisada, et volikogu poolt planeeritu elluviimiseks, sj Aruküla kanaliseerimise ülesande lahendamiseks, on vaja lähiajal otsustada laenukoormuse suurendamine.

Raivo Uukkivi
Vallavanem

KONSOLIDEERIMISGRUPI RAAMATUPIDAMISE AASTAARUANNE**BILANSS***tuhandetes eurodes*

Nimetus	Lisad	2016	2015
Käibevara kokku		1 505	1 329
Raha ja pangakontod	2	942	851
Maksu-, lõivu- ja trahvinõuded	3	384	357
Muud nõuded ja ettemaksed	4	179	116
Varud		0	5
Põhivara kokku		15 400	14 622
Osalused tütar- ja sidusettevõtjates	5	4	2
Kinnisvarainvesteeringud	6	0	333
Materiaalne põhivara	7	15 396	14 287
VARAD KOKKU		16 905	15 951
Lühiajalised kohustused kokku		1 257	718
Võlad tarnijatele	17	612	88
Võlad töötajatele		277	268
Muud kohustused ja saadud ettemaksed	8	168	165
Laenukohustused	9	200	197
Pikaajalised kohustused kokku		1 012	1 206
Laenukohustused	9	1012	1 206
Netovara		14 636	14 027
Akumuleeritud ülejääk (- puudujääk)		14 633	14 024
Reservid		3	3
KOHUSTUSED JA NETOVARA KOKKU		16 905	15 951

TULEMIARUANNE*tuhandetes eurodes*

	Lisad	2016	2015
TEGEVUSTULUD KOKKU		6 516	5 740
Maksud		4 058	3 737
Tulumaks	3	3 918	3 599
Maamaks	3	140	138
Kaupade ja teenuste müük		805	772
Tulud majandustegevusest	10	795	761
Riigilõivud	10	10	11
Saadud toetused	12	1 635	1 229
Muud tulud	11	18	2
Kasum/kahjum põhivara müügist		0	-2
Muud tulud varadelt		8	2
Saastetasud		1	0
Eelpool nimetamata muud tulud		9	2
TEGEVUSKULUD KOKKU		-6 054	-5 405
Tööjõukulud	13	-2 968	-2 809
Töötasukulud	13	-2 208	-2 089
Erisoodustused	13	-8	-7
Maksud ja sotsiaalkindlustusmaksed	13	-752	-713
Majandamiskulud	14	-1 645	-1 505
Antud toetused	15	-398	-263
Sotsiaaltoetus		-89	-100
Muud toetused		-309	-163
Muud tegevuskulud		-497	-278
Põhivara amortisatsioon	6,7	-546	-550
Tegevustulem		462	335
FINANTSTULUD- JA KULUD		139	-18
Intressikulu		-14	-19
Kasum, kahjum osalustelt	18	153	1
ARUANDEPERIOODI TULEM		601	317

RAHAVOOGUDE ARUANNE

tuhandetes eurodes

	Lisad	2016	2015
Rahavood põhitegevusest:			
Tegevustulem		462	335
Korrigeerimised			
Põhivara amortisatsioon	6,7	546	549
Käibemaksukulu põhivara soetuselt		253	11
Saadud põhivara sihtfinantseerimine	12	-211	-55
Kasum/kahjum põhivara müügist		0	2
Antud sihtfinantseerimine põhivara soetuseks	15	138	15
Kokku korrigeeritud tegevustulem		1 188	857
Maksu-, lõivunõuete muutus		-27	-41
Muutus nõuetes ostjate vastu		9	5
Muutus nõuetes toetuste ja siirete eest		11	-13
Muutus maksude ja lõivude ettemaksetes		-5	2
Muutus toetuste ettemaksetes		-14	0
Muutus varudes		6	11
Kokku käibevara muutus netomuutus		-20	-36
Muutus võlgades hankijatele		111	-6
Muutus võlgades töövõtjatele		9	32
Muutus maksu-, lõivu- ja trahvikohustustes		1	3
Muutus toetuste ja siirete kohustustes		-8	8
Muutus muudes kohustustes		1	
Muutus saadud toetuste ettemaksetes		9	-9
Muutus muudes ettemaksetes		0	-1
Põhitegevusega seotud kohustuste netomuutus		123	27
Rahavood põhitegevusest kokku		1 291	848
Rahavood investeerimistegevusest:			
Materiaalse põhivara soetus		-1 200	-337
Laekunud sihtfinantseerimine põhivara soetuseks	12	19	55
Makstud sihtfinantseerimine põhivara soetuseks		0	-15
Tasutud osaluste soetamisel		-3	
Laekunud osaluste müügist		154	
Laekunud põhivara müügist		41	3
Kokku rahavood investeerimistegevusest		-989	-294
Rahavood finantseerimistegevusest			
Laekunud laenud (võetud laenud)		0	0
Tagasi makstud laenud	9	-187	-188
Tagasi makstud kapitalirendikohustused	9	-10	-10
Makstud intressid	9	-14	-19
Kokku rahavood finantseerimistegevusest		-211	-217
Puhas rahavoog		91	337
Raha perioodi alguses		851	514
Raha perioodi lõpus		942	851
Raha muutus		91	337

NETOVARA MUUTUSTE ARUANNE*tuhandetes eurodes*

	2016			2015		
	Ülejääk	Reservid	Kokku	Ülejääk	Reservid	Kokku
Saldo 31.12.2015	14 024	3	14 027	13 679	3	13 682
Aruandeperioodi tulem	601		601	317		317
Põhivara ümberhindlus	8		8	28		28
Sihtfinantseerimise arvestuspõhimõtete muutus			0			0
Reservid						
Saldo 31.12.2016	14 633	3	14 636	14 024	3	14 027

EELARVE TÄITMISE ARUANNE

Järgnevates tabelites on näha eelarve täitmisega seotud andmed 2016. aasta kohta. Eelarve täitmise aruanne on koostatud vallavalitsuse kohta (konsolideerimata) kassapõhiselt, mistõttu selle andmeid ei ole võimalik võrrelda tekkepõhistes konsolideerimata aruannetes kajastatud andmetega.

EELARVE TULUDE TÄITMINE

tuhandetes eurodes

Tunnus	Nimetus	Eelarve aasta alguses	Lõplik eelarve	Eelarve täitmine
30	MAKSUD	3 706	3 706	4 031
3000	<i>Füüsilise isiku tulumaks</i>	3 566	3 566	3 889
3030	<i>Maamaks</i>	140	140	142
32	KAUPADE JA TEENUSTE MÜÜK	508	508	467
320	Riigilõivud	8	8	10
322 ja 323	Kaupade ja teenuste müük	500	500	457
3220	<i>Laekumised haridusasutuste maj.teg.</i>	380	380	324
3221	<i>Laekumised kultuuri-ja kunstiasutuste maj.teg.</i>	40	40	39
3225	<i>Laekumised elamu-ja kommunaa. maj.teg</i>	20	20	13
3233	<i>Üüri-ja renditulu toodetud materiaaletelt varadelt</i>	60	60	81
35	TOETUSED	1 011	1 410	1 431
350	<i>Sihtotstarbelised toetused tegevuskuludeks</i>	61	214	232
352	<i>Mittesihtotstarbelised toetused (toetusfond)</i>	950	1 197	1 199
38	MUUD TULUD	13	22	25
382	<i>Tulud varadelt</i>	12	12	6
388	<i>Muud tulud</i>	1	10	19
3	TULUD KOKKU	5 238	5 646	5 954

EELARVE KULUDE TÄITMINE

tuhandetes eurodes

Tunnus	Nimetus	Eelarve aasta alguses	Lõplik eelarve	Eelarve täitmine
01	ÜLDISED VALITSUSSEKTORI TEENUSED	607	633	580
01111	Vallavolikogu	30	47	36
50	Personalikulud	28	28	26
55	Majandamiskulud	2	19	10
01112	Vallavalitsus	512	514	503
4	Eraldised	3	3	3
50	Personalikulud	380	380	370
55	Majandamiskulud	128	128	128
60	Muud kulud	1	2	2
01114	Reservfond	40	32	0
01330	Muud tegevuskulud	0	15	17
55	Majandamiskulud	0	15	17
01600	Muud üldised valitsussektori teenused (liikmemaksud)	25	25	24
45	Sihtotstarbelised eraldised	25	25	24
03	AVALIK KORD ja JULGEOLEK	8	10	9
03200	Pääteteenused	8	9	9
55	Majandamiskulud	8	9	9
03600	Muu avalik kord ja julgeolek	0	1	0
55	Majandamiskulud	0	1	0
04	MAJANDUS	229	334	308
04210	Põllumajandus (maakorraldus)	4	4	2
55	Majandamiskulud	4	4	2
04360	Muu energia ja soojamajandus	0	42	42
55	Majandamiskulud	0	42	42
04510	Vallateed ja tänavad (parklad)	225	288	264
55	Majandamiskulud	225	288	264
05	KESKKONNAKAITSE	72	72	64
05100	Jäätmekäitlus	22	22	18
55	Majandamiskulud	22	22	18
05400	Bioloogiline mitmekesisus ja maastikukaitse (haljastus)	50	50	46
50	Personalikulud	0	1	1
55	Majandamiskulud	50	49	45
06	ELAMU- ja KOMMUNAALMAJANDUS	148	159	124
06100	Elamumajanduse arendamine	50	50	34
55	Majandamiskulud	50	50	34
06300	Veevarustus	17	24	17
45	Sihtotstarbelised eraldised	16	23	17
55	Majandamiskulud	1	1	0
06400	Tänavavalgustus	60	60	50
55	Majandamiskulud	60	60	50
06605	Muu elamu- ja kommunaalmajandus (kalmistu, hulkuvad loomad)	21	25	23
50	Personalikulud	0	4	4

55	Majanduskulud	21	21	19
07	TERVISHOID	14	0	0
07600	Muu tervishoid	14	0	0
55	Majandamiskulud	14	0	0
08	VABA AEG, KULTUUR ja SPORT	580	588	566
08102	Sporditegevus	41	42	46
41	Sotsiaaltoetused preemiad, autasud	1	1	1
45	Sihtotstarbelised eraldised	33	34	37
55	Majandamiskulud	7	7	8
08105	Laste muusika ja kunstikoolid	234	235	219
50	Personalikulud	204	204	189
55	Majandamiskulud	30	31	30
08106	Laste huvialamajad ning keskused	1	2	2
45	Muud toetused	1	0	0
55	Majandamiskulud	0	2	2
08107	Noorsootöö ja noortekeskused	3	3	3
55	Majandamiskulud	3	3	3
08108	Täiskasvanute huvialaasutused (Perekeskus)	5	5	5
50	Personalikulud	0	2	2
55	Majandamiskulud	5	3	3
08109	Vaba aja üritused	8	8	8
45	Muud toetused	8	6	6
55	Majandamiskulu	0	2	2
08201	Raamatukogud	96	99	99
sh	Aruküla Raamatukogu	40	43	43
50	Personalikulud	23	23	24
55	Majandamiskulu	17	20	19
sh	Pikavere Raamatukogu	17	17	17
50	Personalikulud	13	13	13
55	Majandamiskulu	4	4	4
sh	Raasiku Raamatukogu	39	40	40
50	Personalikulud	29	29	29
55	Majandamiskulu	10	11	11
08202	Rahva- ja kultuurimajad	149	147	142
sh	Aruküla Rahvamaja	78	76	71
45	Sihtotstarbelised eraldised	68	69	69
55	Majandamiskulu	10	7	2
sh	Raasiku Rahvamaja	71	72	71
50	Personalikulud	42	42	41
55	Majandamiskulu	29	30	30
08208	Kultuuriüritused	17	20	15
45	Sihtotstarbelised eraldised	1	4	4
50	Personalikulud	1	1	0
55	Majandamiskulu	15	15	11
08209	Seltsitegevus	7	8	8
45	Sihtotstarbelised eraldised	7	8	8
08300	Ringhäälingu- ja kirjastamisteenused	15	15	15
45	Sihtotstarbelised eraldised	15	15	15
08400	Religioon ja muud ühiskonnateenused	4	4	4
45	Sihtotstarbelised eraldised	4	4	4
09	HARIDUS	2 937	3 063	3 012

09110	Eelharidus (lasteaiad)	1 062	1 076	1 053
sh	Aruküla Lasteaed	636	636	624
50	Personalikulud	504	504	496
55	Majandamiskulu	131	131	128
sh	Raasiku Lasteaed	309	309	296
50	Personalikulud	232	232	230
55	Majandamiskulu	76	77	66
sh	Teiste omavalitsuste- ja eralasteaiad	50	60	61
55	Majandamiskulu	50	60	61
sh	Pikavere Mõisakool (lasteaiad otsekulud)	68	71	72
50	Personalikulu	68	71	72
09210	Lasteaed-koolid: Pikavere Mõisakool	115	125	123
50	Personalikulud	66	73	74
55	Majandamiskulu	48	52	49
09212	Põhikoolid	1 489	1 559	1 537
sh	Aruküla Põhikool	859	953	942
50	Personalikulud	700	790	778
55	Majandamiskulu	159	162	163
sh	Raasiku Põhikool	470	491	482
50	Personalikulud	367	389	381
55	Majandamiskulu	103	102	101
sh	Pikavere Mõisakool (kooli otsekulud)	50	35	35
50	Personalikulu	50	35	35
sh	Muud põhikoolid (teiste omavalitsuste ja era põhikoolid)	110	80	78
55	Majandamiskulu	110	80	78
09213	Üldkeskharidus	55	85	84
55	Majandamiskulu	55	85	84
09600	Koolitransport	87	97	97
41	Sotsiaaltoetused	9	9	10
55	Majandamiskulu	78	88	87
09601	Koolitoit	97	89	88
sh	Aruküla Põhikool	56	50	50
sh	Raasiku Põhikool	28	26	26
sh	Pikavere Lasteaed-Algkool	13	13	12
09800	Muu haridus (sotsiaalpedagoog ja koolipsühholoog)	32	32	30
50	Personalikulu	29	29	26
55	Majandamiskulu	3	4	4
10	SOTSIAALNE KAITSE	193	209	184
10121	Puuetega inimeste sotsiaalne kaitse	33	43	34
41	Sotsiaaltoetused	17	17	12
50	Personalikulu	16	22	20
55	Majandamiskulu	0	4	1
10201	Muu eakate sotsiaalne kaitse	85	85	77
41	Sotsiaaltoetused	17	17	5
50	Personalikulud	23	23	27
55	Majandamiskulu	45	45	45
10402	Muu perede ja laste sotsiaalne kaitse	54	52	50
41	Sotsiaaltoetused	50	40	49
50	Personalikulud	0	0	1
55	Majandamiskulu	4	4	0
10500	Töötute sotsiaalne kaitse	2	2	1

41	Sotsiaaltoetused	2	2	0
55	Majandamiskulud	0	0	1
10701	Riiklik toimetulekutoetus	10	17	14
41	Sotsiaaltoetused	10	17	14
10900	Muu sotsiaalne kaitse sh.sotsiaalse kaitse haldus	9	10	8
50	Personalikulu	0	1	0
55	Majandamiskulu	9	9	8
	KULUD KOKKU:	4 788	5 068	4 847

FINANTSEERIMISTEHINGUTE TÄITMINE

tuhandetes eurodes

Tunnus	Nimetus	Eelarve aasta alguses	Lõplik eelarve	Eelarve täitmine
20.05	Kohustuste võtmine	1 000	1 000	0
	Laenude võtmine muudelt residentidelt	1 000	1 000	0
20.6	Kohustuste tasumine	-176	-176	-176
	Võetud laenude tagasimaksmine muudele residentidele	-176	-176	-176
	FINANTSEERIMISTEHINGUD KOKKU:	824	824	-176

INVESTEERIMISTEGEVUSE EELARVEOSA TÄITMINE

tuhandetes eurodes

Tunnus	Nimetus	Eelarve aasta alguses	Lõplik eelarve	Eelarve täitmine
01112	Vallavalitsus	-23	145	152
15	Põhivara soetus	-23	-23	-23
38	Põhivara müük	0	168	175
01700	Finantskulud	-26	-21	-10
65	<i>Intessi- ja viivisekulud</i>	-26	-21	-10
01800	Üldisloomuga ülekanded valitsussektoris	-137	-77	-77
15	Põhivara soetus	-137	-77	-77
04360	Muu energia (soojamajandus)	-25	-2	-2
15	Põhivara soetus	-25	-2	-2
04510	Maanteetransport (valla teed ja tänavad)	-142	-115	-136
15	Põhivara soetus	-949	-446	-212
3502	Põhivara soetuseks saadav sihtfinantseerimine	807	331	76
05200	Heitveekäitlus	-35	-25	-24
15	Põhivara soetus	-35	-25	-24
06300	Veevarustus	0	-60	0
15	Põhivara soetus	0	-60	0
08102	Sporditegevus	-5	-5	-5
15	Põhivara soetus	-5	-5	-5
08105	Laste muusika-ja kunstikool (Pääsulind)	-18	-18	-18
15	Põhivara soetus	-18	-18	-18
08201 1	Aruküla Raamatukogu	-17	-21	-21
15	Põhivara soetus	-17	-21	-21
08202 2	Raasiku Rahvamaja	-16	-16	-15
15	Põhivara soetus	-16	-16	-15
09110 1	Aruküla Lasteaed	-25	-41	-32
15	Põhivara soetus	-25	-41	-32
09110 2	Raasiku Lasteaed	-9	-9	-6
15	Põhivara soetus	-9	-9	-6
09210	Pikavere Lasteaed-Algkool	-58	-59	-60
15	Põhivara soetus	-90	-68	-69
3502	Põhivara soetuseks saadav sihtfinantseerimine	32	9	9
09212 1	Aruküla Põhikool	-8	-8	-6
15	Põhivara soetus	-8	-8	-6
09212 2	Raasiku Põhikool	-1 375	-1 375	-691
15	Põhivara soetus	-2 466	-1 375	-691
3502	Põhivara soetuseks saadav sihtfinantseerimine	1 091	0	0
INVESTEERIMISTEGEVUS KOKKU:		-1 919	-1 706	-951

RESERVFONDI ERALDAMISE ARUANNE

a l u s	Tunnus	Kulu liik	Summa	Eraldise sisu
Reservfond	1114	608099	40 000	
korraldus 12.04.2016 nr 85	.08209	452	-577,06	MTÜ Raasiku Kodukandi Seltsile Raasiku veetorni korrastamiskulude katmiseks
korraldus 19.04.2016 nr 93	.04360	15	-2500	Raasiku Soojus OÜ osakapitali sissemakse
korraldus 03.05.2016 nr 108	.01330	60	-1200	Päästeameti sunnirahad
korraldus 23.05.2016 nr 128	.08105	5511	-459,6	Huvikooli Pääsulind lipumasti soetamine ja paigaldus
korraldus 23.05.2016 nr 135	.08208	4500	-700	valla muusikaõpilaste Bratislava muusikafestivalil osalemise toetamine
korraldus 20.06.2016 nr 171	.08102	4500	-500	Aruküla Spordiklubi C klassi noormeeste saavutuste tunnustamine
korraldus 20.06.2016 nr 172	.08208	4500	-195	valla muusikaõpilaste akordionistide suvelaagris osalemise toetamine
korraldus 20.06.2016 nr 172	.08102	4500	-330	valla spordiga tegelevate laste treeninglaagrist ja võistlusreisilt osavõtmise toetamine
korraldus 04.07.2016 nr 192	.08208	4500	-200	Gustav Ernesaksa mälestuskivi avamise toetamine
korraldus 18.07.2016 nr 213	.08208	4500	-45	valla muusikaõpilaste akordionistide suvelaagris osalemise toetamine
korraldus 22.08.2016 nr 239	.08208	4500	-200	AE.Ahrensi mälestussamba püstitamise toetamine
korraldus 03.10.2016 nr 280	.08102	4500	-300	valla noorsportlaste treening- ja võistluskulude osaline katmine
korraldus 05.12.2016 nr 351	.08210	4500	-170	valla noorsportlaste võistluskulude osaline katmine
RESERVFONDI JÄÄK: 32 623,34				

Reservfondist on eelarvesse eraldatud 2016 aasta jooksul 7 377 eurot.

LIKVIIDSETE VARADE MUUTUSE EELARVEOSA

tuhandetes eurodes

Tunnus 1001 suurenemine (+)	
Tunnus 1001 vähenemine (-)	-19,4

Raha jääk 01.01.2017 seisuga pangas ja kassas: 673 579,98 eurot

KONSOLIDEERITUD AASTAARUANDE RAAMATUPIDAMISE LISAD

Lisa 1. Aastaaruande koostamisel kasutatud arvestuspõhimõtted

Käesolev raamatupidamise aastaaruanne on koostatud kooskõlas Eesti Vabariigi hea raamatupidamistavaga, mis tugineb rahvusvaheliselt tunnustatud arvestuspõhimõtetele ning mille põhinõuded on kehtestatud Eesti Vabariigi Raamatupidamise seaduses, mida täiendavad Riigi raamatupidamise üldeeskiri ja Raamatupidamise Toimkonna Juhendid (RTJ). Konsolideerimisgrupp rakendas alates 01.01.2012 RTJ-d, mis on kohustuslikud alates 01.01.2013 algavatele majandusaastatele.

Raamatupidamise aastaaruanne on koostatud tuhandetes eurodes. Eelarve täitmise aruanne ja muu sellega seonduv aruandlus on esitatud samuti tuhandetes eurodes v.a. reservfoni täitmise aruanne, mis on esitatud eurodes.

Raamatupidamise aastaaruanne on koostatud lähtudes soetusmaksumuse printsiibist. Materiaalne põhivara ja kinnisvara investering, mis on soetatud enne 1996. aastat on kajastatud ümberhinnatud väärtuses.

Konsolideerimise põhimõtted

Valitseva mõju all olevate üksuste ja olulise mõju all olevate äriühingute tegevus kajastab konsolideeritud aruandes alates valitseva või olulise mõju tekkimisest kuni selle katkemiseni. Valitseva mõju all olevate üksuste finantsnäitajad on konsolideeritud aruandes liidetud rida-realt meetodil, kusjuures konsolideerimisel hõlmatud üksuse omavahelised nõuded, kohustused, tulud kulud on elimineeritud. Osalusi olulise mõju all olevates äriühingutes kajastatakse konsolideeritud aruandes kapitaliosaluse meetodil.

Valitseva mõju all olevad üksused

Valitseva mõju korral omab konsolideerimisgrupp üldreeglina üle 50% hääleõigusest vastava üksuse nõukogus või muus kõrgemas juhtorganis. Olulise mõju all olevaks loetakse üksusi, mille nõukogus või muus kõrgemas juhtorganis omab konsolideerimisgrupp 20 kuni 50% hääleõigusest.

2016. aastal konsolideeritud raamatupidamise aruandes kajastuvad Raasiku Vallavalitsuse ja tema tütarettevõtja OÜ Raven finantsnäitajad.

Raasiku Vallavalitsuse ja OÜ Raven finantsnäitajad on konsolideeritud rida-realt. Ema- ja tütarettevõtte vaheliste tehingute tulemusena tekkinud nõuded, kohustused, tulud ja kulud on elimineeritud. Emaettevõtte - Raasiku valla bilansis kajastatakse finantsinvesteeringud tütarettevõttesse soetusmaksumuse meetodil.

Olulise mõju all olevad üksused

Olulise mõju all olevaks üksuseks on Raasiku Vallavalitsusel osaühing Sõnumitooja. OÜ Sõnumitooja osakud on kajastatud kapitaliosaluse meetodil.

Varade ja kohustuste jaotus lühi- ja pikaajalisteks

Varad ja kohustused on bilansis jaotatud lühi- ja pikaajalisteks lähtudes sellest, kas vara või kohustuse eeldatav valdamine kestab kuni ühe aasta või kauem arvestatuna bilansikuupäevast.

Raha ja raha ekvivalendid

Raha ja selle ekvivalentidena kajastatakse aruandes kassas olevat sularaha, lühiajalisi hoiuseid pankades.

Maksu-, lõivu-, trahvi- ja muud nõuded

Maksu-, lõivu-, trahvi- ja muud nõuded on bilansis kajastatud korrigeeritud soetusmaksumuse meetodil. Nõuded kajastatakse bilansis nõudeõiguse tekkimise momendil ning hinnatakse lähtuvalt tõenäoliselt laekuvatest summadest. Iga konkreetse kliendi laekumata summad hinnatakse eraldi, arvestades teadaolevat informatsiooni kliendi kohta. Ebatõenäoliselt laekuvad nõuded on bilansis tõenäoliselt laekuva summani alla hinnatud. Nõuet loetakse lootusetuks, kui juhtkonna hinnangul puuduvad võimalused nõude sissenõudmiseks, või kui selle tagasinõudmiseks tehtavad kulutused ületavad hinnanguliselt saadavat tulu. Lootusetud nõuded on bilansist välja kantud.

Varud

Varud võetakse algselt arvele nende soetusmaksumuses, mis koosneb ostukulutustest. Varude ostukulutused sisaldavad ostuhinnale lisaks varude ostuga kaasnevaid transpordi kulutusi, millest on maha arvatud hinnaalandused ja dotatsioonid. Tooraine ja materjalide varud on kajastatud kaalutud keskmise soetushinna meetodil.

Pikaajalised finantsinvesteeringud

Tütarettevõtte on ettevõtte, mille üle emaettevõttel on kontroll. Tütarettevõtte loetakse kontrolli all olevaks, kui emaettevõtte omab üle 50% hääleõiguslikest aktsiatest või osadest. Sidusettevõtteks loetakse ettevõtet, kus emaettevõtte omab 20-50% hääleõigusest.

Kinnisvarainvesteeringud

Kinnisvarainvesteeringutena kajastatakse selliseid kinnisvaraobjekte (maad, hooned), mida hoitakse väljarentimise või turuväärtuse tõstmise eesmärgil ja mida aruandekohuslane ega ükski avaliku sektori üksus ei kasuta oma põhitegevuses. Kinnisvarainvesteeringuid kajastatakse soetusmaksumuse meetodil (soetusmaksumus, millest on maha arvatud akumulieeritud kulum ja võimalikud allahindlused).

Materiaalne põhivara

Materiaalse põhivara kajastamisel bilansis on selle soetusmaksumusest maha arvatud akumulieeritud kulum ja vara väärtuse langusest tulenevad allahindlused. Olulisuse printsiibist lähtudes kajastatakse põhivarana need varaobjektid, mille soetusmaksumus ületab 2 000 euro ja mille kasulik eluiga on üle ühe aasta. Madalama soetusmaksumusega või lühema kasuliku elueaga varaobjektid kantakse kasutusse võtmisel kuluks ning nende üle peetakse arvestust bilansiväliselt.

Majandusaasta lõpus on tulenevalt Avaliku sektori finantsarvestuse- ja aruandluse juhendist korrigeeritud bilansis arvel olevaid varasid. Bilansist välja on kantud varad, mille bilansiline väärtus on väiksem kui 5 000 eurot, mis on ka uueks põhivarana bilansis arvelevõtmise soetusmaksumuse miinimummääraks.

Põhivara rekonstrueerimisväljaminekud, mis vastavad materiaalse põhivara mõistele, liidetakse materiaalse põhivara soetusmaksumusele. Rekonstrueerimisväljaminekute lisamisel hinnatakse vara järelejäänud eluiga ja vajadusel reguleeritakse põhivara kulumi normi.

Kulumi norm määratakse igale põhivara objektile eraldi, sõltuvalt selle hinnangulisest kasulikust elueast. Kui põhivara koosneb erineva hinnangulise kasuliku elueaga komponentidest, mille soetusmaksumust on võimalik usaldusväärselt hinnata, võetakse komponendid eraldi arvele. Materiaalse põhivara kulumi arvestamisel kasutatakse lineaarset meetodit ja järgmisi amortisatsiooni norme:

Maa - ei amortiseerita

Ehitised ja rajatised - 1 -13%

Masinad ja seadmed - 10-20%

Muu inventar - 20 -25%

Maad ja kunstiväärtusi, mille väärtus aja jooksul ei vähene, ei amortiseerita.

Ümberhindlus

Seoses maareformi kestmisega on ümberhindluste kajastamist jätkatud ka peale 2005.a., võttes arvele aruandeperioodil mõõdistatud ja maakatastrisse kantud maad. Samuti võetakse ümberhindlusena jätkuvalt arvele aruandeperioodil omandatud peremehetut vara, mis on saadud seoses pärijate puudumisega.

Immateriaalne põhivara

Immateriaalset põhivara kajastatakse soetusmaksumuses, millest on maha arvatud akumulieeritud kulum ja võimalikud väärtuse langusest tulenevad allahindlused. Immateriaalse põhivara amortiseerimisel kasutatakse lineaarset meetodit ja amortisatsioonimäärad aastas on 20%.

Renditud varad

Kapitalirendina kajastatakse bilansis vara ja kohustusena renditud vara õiglase väärtuse summas. Kapitalirendi tingimustel renditud vara amortiseeritakse sarnaselt omandatud põhivaraga. Amortisatsiooniperioodiks on vara eeldatav kasulik tööiga. Kapitalirendi maksed jagatakse kohustust vähendavateks põhiosa tagasimakseteks ning intressikuluks.

Kasutusrendi maksed kajastatakse kuluna ühtlaselt rendiperioodi jooksul. Kasutusrendi tingimustel väljarenditud vara kajastatakse rendileandja bilansis analoogiliselt materiaalse põhivaraga.

Finantskohustised

Lühiajalised kohustused (võetud laenud, võlad tarnijatele, viitvõlad jm) kajastatakse bilansis maksmisele kuuluvas summas. Pikaajalised finantskohustised (laenud) võetakse arvele nende soetusmaksumuses.

Sihtfinantseerimine

Sihtfinantseerimisena kajastatakse sihtotstarbeliselt antud ja teatud tingimustega seotud toetusi, mille korral sihtfinantseerimise andja kontrollib toetuste sihipärast kasutamist. Sihtfinantseerimist ei kajastata tuluna enne, kui eksisteerib piisav kindlus, et toetuse saaja vastab sihtfinantseerimisega seotud tingimustele ja sihtfinantseerimine leiab aset. Saadud sihtfinantseerimise kajastamisel rakendatakse brutomeetodit, mille järgi kajastatakse nii saadud sihtfinantseerimist kui ka selle arvel tehtud kulutusi või põhivara soetust mõlemaid eraldi. Toetuse andmise, saamise ja vahendamise kuupäevaks loetakse maksetaotluse aktsepteerimise kuupäev.

Tegevuskulude sihtfinantseerimise kajastamisel lähtutakse tulude ja kulude vastavuse printsiibist (tulu sihtfinantseerimisest kajastatakse proportsionaalselt sellega seonduvate kuludega). Avalikust sektorist saadud sihtfinantseerimine kajastatakse tekkepõhisel momendil tuluna.

Kassareserv

Kassareserv on moodustatud volikogu otsusega eesmärgiga tagada vallavalitsuse likviidsus. See väljendab ühtlasi likviidse rahana hoidmisele kuuluvat summat, mida võib kasutada aruandeaasta kestel laekumiste viibimisel eelarveliste kulude katmiseks, kuid see tuleb vähemalt aruandeaasta lõpuks rahana taastada.

Tulude arvestus

Kogutud maksude, lõivude ja trahvide tulu võetakse arvele tekkepõhiselt vastavalt tulu tekkimist kajastavatele dokumentidele. Tulu teenuse müügist kajastatakse teenuse osutamisel. Toodete müügist tulenevat tulu kajastatakse siis, kui kõik olulised omandiga seotud riskid on üle läinud ostjale ning müügitulu ja tehinguga seotud kulu on usaldusväärselt määratav.

Kulude arvestus

Kulusid kajastatakse tekkepõhiselt. Põhivara või varude soetamisel tasutud mittetagastatavad maksud ja lõivud, sh. käibemaks, mida ei saa arvata sisendkäibemaksuks, kajastatakse soetamishetkel kuluna tulemikirjel „Muud tegevuskulud“.

Rahavoogude aruanne

Rahavoogude aruanne on koostatud kaudsel meetodil - põhitegevuse rahavoogude leidmisel on korrigeeritud aruandeperioodi tegevustulemit, elimineerides mitterahaliste tehingute mõju ja põhitegevusega seotud käibevarade ning lühiajaliste kohustuste saldode muutused. Rahavood investeerimis- ja finantseerimistegevusest on kajastatud otsemeetodil.

Bilansipäevajärgsed sündmused

Raamatupidamise aastaaruandes kajastuvad olulised varade ja kohustuste hindamist mõjutavad asjaolud, mis ilmnesid bilansi kuupäeva 31.detsember ja aruande koostamise kuupäeva vahemikul, kuid on seotud aruandeperioodil või varasematel perioodidel toimunud tehingutega.

Eelarve täitmise aruanne

Eelarve täitmise aruanne on koostatud vallavalitsuse kohta (konsolideerimata) kassapõhiselt, mistõttu selle andmeid ei ole võimalik võrrelda tekkepõhistes konsolideerimata aruannetes kajastatud andmetega. Lisaks kassapõhisest printsiibist tulenevatele ajalistele erinevustele on selles kasutusel veel järgmised olulised arvestuspõhimõtted:

- 1) põhivara soetamisel tasutud summad kajastatakse eelarve täitmisel kuluna ning põhivara müügist laekunud summad tuluna, amortisatsiooni ja muid põhivaraga tehtud mitterahalisi tehinguid eelarve täitmise aruandes ei kajastata;
- 2) kaupade ja teenuste ning põhivarade soetamisel lisanduv käibemaks, mida ei saa arvata sisendkäibemaksuks, on eelarve täitmise aruandes kajastatud vastavate kaupade, teenuste ja põhivara soetamise kuluna (tekkepõhises aruandes eraldi tulemiaruaruande real „Muud tegevuskulud“).

Lisa 2. Raha ja pangakontod*tuhandetes eurodes*

	Seisuga 31.12.2016	Seisuga 31.12.2015
SEB Pank	828	772
Swedbank	107	65
Danske Bank	2	7
Sularaha kassas	5	7
Kokku	942	851

Kirjel „Raha ja pangakontod“ on kajastatud raha jääk pankades avatud arvelduskontodel ja sularahana kassas.

Lisa 3. Maksunõuded ja maksude ettemaksed*tuhandetes eurodes*

	Lühiajalised nõuded seisuga	Aruandeperioodil		Lühiajalised nõuded seisuga
		arvestatud tulu	laekumised	
	31.12.2015			31.12.2016
Tulumaks	346	3 918	3 890	374
Maamaks	10	140	141	9
Kokku maksud	356	4 058	4 031	383
Loodusressursside nõuded	1	0	0	1
Trahvinõuded	0	0	0	0
Kokku	357	4 058	4 031	384

Tulu- ja maamaksu kogub Maksu- ja Tolliamet. Aruandeperioodi lõpuks deklareeritud, kuid üle kandmata maksutulu on kajastatud vastavalt Maksu- ja Tolliametist saadud teatistele. Samuti on kajastatud vastavalt Keskkonnaministeeriumi teatele tasud loodusvarade eest.

Lisa 4. Muud nõuded ja ettemaksed*tuhandetes eurodes*

	Saldo	Saldo
	31.12.2016	31.12.2015
Nõuded ostjate vastu	92	103
Nõuded toetuste ja siirete eest	68	13
Maksude, lõivude, trahvide ettemaksed	5	
Ettemakstud toetused	14	
Kokku muud nõuded	179	116

Nõuded toetuste ja siirete eest all on kajastatud nõue KIK SA-le (Raasiku aleviku ÜVK), Sotsiaalkindlustusametile (täiendavad hüvitamisele kuuluvad lapsehoolduspäevad) ja Põllumajanduse Registrite ja Informatsiooni Ametilt bilansipäevaks koolipiima ja –puuvilja laekumata summad.

Ettemakstud toetuste all on kajastatud Hajaasustusprogrammi toetuse raames väljamakstud toetussummad, millede kohta toetuse saajad pole bilansipäevaks toetuse kasutamise lõpparuannet esitanud.

Lisa 5. Osalused tütarettevõttes ja sidusettevõttes

OÜ Raven majandusnäitajad

tuhandetes eurodes

	2016	2015
Tulud	513	409
Kulud	566	431
Kasum	-53	-22
Varad perioodi lõpus	3 581	3 496
Kohustused perioodi lõpus	441	381
Netovara perioodi lõpus	3 140	3 115

Raasiku Vallavalitsus omab valitsevat mõju äriühingus Raven OÜ, mis on asutatud 31.10.1997 Raasiku Vallavalitsuse poolt osalusega 100 %. Raven OÜ tegevusalad on majandusaastal soojusenergia tootmine ja müümine, jaotusvõrkude ja kütte ning tarbevee süsteemide teenindamine. 2016 otsustas Raasiku Vallavolikogu eraldada Raven OÜ-st soojatootmine ja korraldada soojatootmise müük uue soojatootja leidmiseks.

2016. aastal tehti Raven OÜ osakapitali suurendamiseks sisse makse 77 512 eurot.

OÜ Sõnumitooja majandusnäitajad

tuhandetes eurodes

	2016	2015
Tulud	126	121
Kulud	122	119
Kasum/kahjum	4,4	2
Vara perioodi lõpus	38	37

Kohustused perioodi lõpus	28	31
Netovara perioodi lõpus	10	6

OÜ Sõnumitooja põhitegevusala on ajalehtede väljaandmine. Raasiku Valla osalus on alates oktoobrist 2010 33,3%. Teised osanikud on Kuusalu vald ja Anija vald, kokku 66,7%-ga. OÜ Sõnumitooja 2016 aasta tulemijärgne Raasiku valla osalus on 3 298,61 eurot.

tuhandetes eurodes

selgitus	summa
osalus majandusaasta alguses	1,9
33,33% majandusaasta kasumist	1,4
osalus majandusaasta lõpus	3,3⁸

Lisa 6. Kinnisvarainvesteeringud

tuhandetes eurodes

	Seisuga 31.12.2016	Seisuga 31.12.2015
Soetusmaksumus perioodi alguses	458	468
Akumuleeritud kulum perioodi alguses	-125	-119
Jääkväärtus perioodi alguses	333	349
Aruandeperioodi liikumised		
Soetused	0	-10
Amortisatsioon	-12	-6
Ümberklassifitseerimine	-321	
Soetusmaksumus perioodi lõpus	0	458
Akumuleeritud kulum perioodi lõpus	0	-125
Jääkväärtus perioodi lõpus	0	333

Avaliku sektori finantsarvestuse- ja aruandluse juhendi kohaselt käsitletakse kinnisvarainvesteeringuna maad või hoonet või osa hoonest, mida renditakse välja avalikku sektorisse mittekuuluvale üksusele renditulu teenimise eesmärgil või hoitakse turuväärtuse tõusmise eesmärgil ja mida ükski avaliku sektori üksus ei kasuta oma põhitegevuses. Kuna Raasiku Vallavalitsusel puudub kinnisvara, mida kasutatakse ülalnimetatud eesmärgil, siis 2016. aasta lõpul on arvelolevad kinnisvarainvesteeringud ümber klassifitseeritud materiaalse põhivara gruppi.

⁸ Konsolideerimisgrupi bilansis (lk 33) on materiaalse põhivara ja osaluse ümardamise tulemusena osaluse väärtuseks 4 tuhat eurot

Kasutusrendile antud kinnisvarainvesteeringud*tuhandetes eurodes*

		2016	2015
Renditulud kinnisvarainvesteeringutelt		0	1
Kinnisvarainvesteeringute halduskulud		0	3
Renditulu katkestamatutelt kasutusrendilepingutelt tulevastel perioodidel			
	Järgmisel majandusaastal	0	1
	1. kuni 2. aastal	0	1
	2. kuni 3. aastal	0	1
	4. kuni 5. aastal	0	1
	Peale 5. aastat	0	1

Lisa 7. Materiaalne põhivara*tuhandetes eurodes*

	Maa	Hooned ja rajatised	Masinad ja seadmed	Muu põhivara	Lõpetamata ehitus, ettemaksed põhivara eest	Kokku
Jääk perioodi alguses						
Soetusmaksumus	330	16 478	841	163	152	17 964
Akumuleeritud kulum	0	-3 152	-401	-124	0	-3 677
Jääkväärtus 31.12.2015	330	13 326	440	39	152	14 287
Aruandeperioodi liikumised						
Soetused ja parendused	3	76	23	10	1 369	1 481
Saadud mitterahaline sihtfinantseerimine	0	10	0	0	0	10
Üle toodud kinnisvarainvesteeringutest	28	273	0	0	0	301
Müüdud põhivara jääkväärtuse mahakandmine	-1	-10	-8	0	0	-19
Muu mahakandmine jääkväärtuses	0	-27	-10	-19	0	-56
Üle antud mitterahaline sihtfinantseerimine	-12	-112	-11	-3	0	-138
Ümberhindlus	3	5	0	0	0	8
Ümberklassifitseerimine	0	248	0	0	-248	0
Kokku liikumised	21	463	-6	-12	1 121	1 587
Kulum ja allahindlus	0	-420	-48	-10	0	-478
Kokku kulum ja allahindlused	0	-420	-48	-10	0	-478
Jääk perioodi lõpus						
Soetusmaksumus	351	17 007	672	60	1 273	19 363
Akumuleeritud kulum	0	-3 638	-286	-43	0	-3 967
Jääkväärtus 31.12.2016	351	13 369	386	17	1 273	15 396

Lisa 8. Muud kohustused*tuhandetes eurodes*

Muud kohustused ja saadud ettemaksed	Lühiajalised kohustused seisuga 31.12.2016	Lühiajalised kohustused seisuga 31.12.2015
Sotsiaalmaksu kohustus	79	71
Üksikisiku tulumaksu kohustus	39	35
Käibemaksu kohustus	-3	4
Töötuskindlustusmaksete kohustus	5	4
Kogumispensioni maksete kohustus	3	3
Sihtfinantseerimiseks saadud vahendid	33	32
Saastetasude kohustus	9	13
Viitvõlad	2	3
Muud kohustused	1	
Kokku	168	165

Tekkepõhiselt deklareeritud maksekohustused, mille tasumise tähtaeg saabub järgmise aasta 10. jaanuaril.

Lisa 9. Laenukohustused

tuhandetes eurodes

Laenude jaotus tähtaja järgi	Tähtajaga kuni 1 aasta		Tähtajaga 1-2 aastat		Tähtajaga 2-3 aastat		Tähtajaga 3-4 aastat		Tähtajaga 4-5 aastat		Tähtajaga üle 5-aasta		Kokku	
	Laen	Intress	Laen	Intress	Laen	intress	Laen	intress	Laen	intress	Laen	intress	Laen	Intress
<i>Laenukohustused perioodi alguses</i>														
Pangalaenu, kapitalirent	158	10	159	8	117	6	75	5	66	4	207	5	782	38
KIK laen	39	7	39	6	39	4	39	3	39	3	426	32	621	55
Kokku	197	17	198	14	156	10	114	8	105	7	633	37	1403	93
<i>Laenukohustused perioodi lõpul</i>														
Pangalaenu, kapitalirent	161	9	117	7	76	6	67	4	66	3	144	1	631	30
KIK laen	39	6	39	4	39	3	39	3	39	3	386	29	581	48
Kokku	200	15	156	11	115	9	106	7	105	6	530	30	1 212	78

Aruandeperioodil toimunud liikumised	2014	2015	2016
Võetud pangalaenu	437	0	0
Võetud kapitalirent	0	53	14
Tagasi makstud kapitalirent			-10
Tagasi makstud pangalaenu	-469	-198	-187
Intressikulud	29	18	14

Laenulepingud	Laenu summa	Jääk	Valuuta	Intressimäär
Nordea Finance Estonia AS Leping nr 201621251 09.2016–08.2019 (Raven)	14	6	EUR	2,79% + 3 kuu EURIBOR
SA Keskkonnainvesteeringute Keskus Leping 5-1/11/9 19.05.2011-27.08.2031 (Raven)	366	323	EUR	1,25% + 6 kuu EURIBOR
SA Keskkonnainvesteeringute Keskus Leping 5-1/12/4 27.01.2012-27.03.2031	310	258	EUR	1% + 6 kuu EURIBOR
Danske Bank AS Eesti filiaal Leping KL-240414RA 24.04.2014-24.01.2025	122	98	EUR	0,99% + 6 kuu EURIBOR
Danske Bank AS Eesti filiaal Leping KL-300614RA 01.09.2014-05.06.2018	315	126	EUR	0,74% + 6 kuu EURIBOR
Danske Bank AS Eesti filiaal Leping KL-180713RA 18.07.2013-18.12.2023	525	368	EUR	1,09% + 6 kuu EURIBOR
Silwi Autoehituse AS Leping nr 02022015MT/1 18.03.2015-18.02.2020	53	33	EUR	3,3%
	1 705	1 212		

Raasiku vallavalitsus sõlmis 2016. aastal Danske Bank AS-ga 2 mln laenuleping Raasiku Põhikooli rekonstrueerimise ja juurdeehituse finantseerimiseks, kuid 2016 aastal laenu kasutusse ei võetud. Kogu laen realiseeritakse 2017 aastal.

Raven OÜ sõlmis 2016. aastal Nordea Finance Estonia AS-ga kapitalirendilepingu summas 13 658 eurot.

Raven OÜ laenutagatiseks on I järjekoha hüpoteek summas 288 000 eurot Raasiku reoveepuhasti kinnistule nr.10191102, aadressiga Raasiku alevik, Raasiku vald, Tehase tee puhastusseadmed ja summas 354 000 eurot Aruküla reoveepuhastile Kalesi kinnistu nr.10193402, aadressiga Aruküla alevik, Raasiku vald.

Lisa 10. Kaupade ja teenuste müük

tuhandetes eurodes

	2016	2015
Riigilõivud	10	11
Ehitusloa väljastamise eest	9	8
Kasutusloa väljastamise eest	1	2
Muud riigilõivud	0	1
Tulud majandustegevusest	364	371
<u>Tulud haridusalasest tegevusest</u>	<u>324</u>	
Tulud koolitusteenuse osutamisest	112	102
Lasteasutuste kohatasu	137	135
Õpilaste toitlustamine	74	74
Muud haridusalasest tulud	1	13
<u>Tulud kultuuri- ja kunstiasest tegevusest</u>	<u>40</u>	
Kultuuriasutuste tulud	1	1
Huvialakooli õppetaskud	39	36
<u>Tulud sotsiaalsuhtlusest tegevusest</u>	<u>0</u>	<u>10</u>
Tulu muudelt majandusaladelt	431	390
Soojusenergia müük	98	119
Vee ja kanalisatsiooniteenus	212	181
Elektrienergia müük	10	9
Muud tulud elamu- ja kommunaaltegevusest	23	8
Üür ja rent	87	72
Tulud transpordi- ja sidealasest tegevusest	1	1
Kokku kaupade ja teenuste müük	805	772

Lisa 11. Muud tulud

tuhandetes eurodes

	2016	2015
Kasum/kahjum põhivara müügist	0	-2
Kaevandamisõiguse tasu	3	-1
Vee erikasutustasu	5	3
Muud tulud	10	2
Kokku muud tulud	18	2

Lisa 12. Saadud toetused

tuhandetes eurodes

	2016	2015
Sihtotstarbelised toetused	426	66
Harju Maavalitsus - Hajaasustuse veeprogramm	5	4
EAS - Aruküla Lasteaia rühmaruumide remont		32
Eesti Kooriühing – põhikoolid ja Huvialakeskus Pääsulind	3	
Eesti Muusikakoolide Liit - Huvialakeskus Pääsulind	1	
Eesti Rahvatantsu ja Rahvamuusika Selts – Põhikoolide laulu- ja tantsupeol osalemise toetamine	2	
Eesti Töötukassa - Aruküla Põhikooli palgatoetus	1	
Hariduse Infotehnoloogia SA – Aruküla Põhikooli seadmete soetamise toetus	1	
Maaeluministeerium (PRIA) - koolipiim, koolipuuvili	12	
Siseministeerium – Aruküla Lasteaia mänguväljak		10
Siseministeerium – Aruküla kultuurimaja heli- ja valguspark		9
Siseministeerium – „Ruumilise planeeringu infosüsteem“		2
Haridus- ja Teadusministeerium – erakoolide rahastamine	159	
Keskkonnainvesteeringute keskus SA – Raasiku Põhikool	2	
Keskkonnainvesteeringute keskus SA	5	
Keskkonnainvesteeringute keskus SA – Raasiku Raudteepeatas	76	
Annetused ja toetused ettevõtelt ja eraisikutelt	16	
Rahandusministeerium – toetus Pikavere mõisa katuse remondiks	9	
Archimedese SA - Aruküla PK	9	9
Harju Maavalitsus – ujumise algõppe, alaealiste komisjoni tegevuse toetuseks	5	
Keskraamatukogu tasuta trükised	6	
Rahandusministeerium – õppelaenu põhiosa tagasimaksed	3	
Rahandusministeerium – aadressiandmete korrastamiseks	1	
Keskkonnainvesteeringute keskus SA – ÜVK I etapi ehitustööd Raasiku alevikus	110	
Tegevuskulude toetused	1 209	1 164
PRIA- koolipuuvili ja koolipiim		13
Harju Maavalitsus – Puuetega laste lapsehoiuteenuse toetamiseks	10	
Harju Maavalitsus - Ujumisõpetuse toetuseks		1
- laste hoolekanne		9
- alaealiste komisjoni tegevustoetus		1
Rahandusministeerium- õppelaenu põhiosa tagasmaksed		5
Haridus- ja Teadusministeerium - keeleõppe korraldamiseks		1
Haridus- ja Teadusministeerium – erakoolide rahastamine		38
Eesti Töötukassa – Aruküla Põhikooli palgatoetus		1
MTÜ Eesti Kooriühing ja Eesti Rahvatantsu ja rahvamuusika Selts – laulu- ja tantsupeol osalemise toetamine		2
Eesti Kultuurkapital SA, Eesti Muusikakoolide Liit - Pääsulind		1
Lastekaitse Liit – Jõulutunneli toetus		2
Annetused ja toetused ettevõtelt ja eraisikutelt		3
Kohalike omavalitsuste toetusfond riigieelarvest	1 199	1 081
Keskraamatukogu tasuta trükised		6
SAADUD TOETUSI KOKKU	1 635	1 230

Lisa 13. Tööjõukulud*tuhandetes eurodes*

		2016		2015	
Tegevusala	Töötajate kategooria	Töötajate keskmine arv	Töötasu kulud	Töötajate keskmine arv	Töötasu kulud
Volikogu	Ametnikud	0	19	0	19
Vallavalitsus	Ametnikud	11,75	182	11,78	173
	Töötajad	8,60	91	8,81	92
	Ajutised töölepingud	0	1	0	0
Muu energia- ja soojamajandus	Töötajad	7,82	71	7,21	74
	Ajutised töölepingud	0	0	0	0
Avalike alade puhastamine	Ajutised töölepingud	0	1	0	0
Muu elamu- ja kommunaalmajanduse tegevus	Töötajad	0,56	5	0	0
	Ajutised töölepingud	0	0	0	2
Vaba aja ja sporditeenused	Töötajad	15,73	138	15,32	135
	Ajutised töölepingud	0	4	0	4
Raamatukogud	Töötajad	6,05	50	6,55	49
Rahvamajad	Töötajad	3	26	3	25
	Ajutised töölepingud	0	5	0	4
Kultuuriüritused	Ajutised töölepingud	0	2	0	1
Eelharidus	Töötajad	76,15	600	72,26	553
	Ajutised töölepingud	0	0	0	0
Lasteaed koolid	Töötajad	6,74	51	8,56	65
	Ajutised töölepingud	0	4	0	13
Põhikoolid	Töötajad	75,94	897	74,49	821
	Ajutised töölepingud	0	5	0	7
Muu haridus	Töötajad	2	20	1,79	18
Sotsiaalne kaitse	Töötajad	3,5	21	3,5	19
	Ajutised töölepingud	0	15	0	16
	Kokku	217,84	2 208	213,27	2 090
Erisoodustused		2016	2015		
Õppelaenu kustutamine		2	3		
Muud erisoodustused		6	4		
Kokku		8	7		
Makstud maksud					
Sotsiaalmaks töötasudelt		730	691		
Töötuskindlustusmaksed		17	17		
Tulumaks erisoodustustelt		2	2		
Sotsiaalmaks erisoodustustelt		3	3		
Kokku		752	713		

Lisa 14. Majandamiskulud*tuhandetes eurodes*

	2016	2015
Administreerimiskulud	118	57
Lähetuskulud	1	4
Koolituskulud	21	24
Koolituskulud riigieelarvelisest haridustoetusest	5	5
Kinnistute, hoonete ja ruumide majandamiskulud	248	227
Rajatiste majandamiskulu	317	245
Sõidukite majandamiskulud	57	58
Infotehnoloogia majandamiskulu	35	43
Inventari majandamiskulud	62	52
Toiduained ja toitlustusteenused	130	130
Meditiinikulud ja hügieenikulud	2	4
Teavikute ja kunstiesemete kulud	21	20
Õppevahendite ja koolituse kulud	302	350
Kommunikatsiooni, kultuuri ja vaba aja sisustamise kulud	36	38
Sotsiaalteenused	48	57
Avaliku korra ja julgeoleku kulud	9	7
Tootmiskulud	156	181
Eri ja vormiriietuse kulud	1	2
Muud erivarustus ja materjalid	1	1
Mitmesugused majanduskulud	75	
Kokku	1 645	1 505

Lisa 15. Antud toetused*tuhandetes eurodes*

	2016	2015
Sotsiaaltoetused:	89	100
Sünnitoetus	13	14
Peretoetused	6	8
Toimetulekutoetus	13	17
Puuetega inimeste ja nende hooldajate toetused	9	21
Õppetootused	31	22
Matusetoetus	6	5
Eakatele, sh ravimitoetus	1	2
Muud toetused	7	7
Preemiad ja stipendiumid	3	4
Liikmemaksud s.h:	26	24
Harjumaa Omavalitsuste Liit	9	9
Harjumaa Ühistranspordikeskus	3	3
Eesti Maaomavalitsuste Liit	5	5
Ida-Harju Koostöökoda	4	4
Harjumaa Ühisteenuste Keskus	3	3
Eesti Vee-Ettevõtjate Liit	2	
Antud toetused	283	139
MTÜ Aruküla Vabakooli Selts	1	1
MTÜ Aruküla Kultuuriselts	69	48
MTÜ Raasiku Tuletõrje	0	9
OÜ Sõnumitooja	15	15
MTÜ Raasiku Jalgpalliklubi FC Jokker	8	7
MTÜ Raasiku Kodukandi Selts	1	1
MTÜ Tuulekell	1	1
EELK Harju-Jaani Kogudus	2	2
MTÜ Aruküla Pallimängude Klubi	1	2
MTÜ Aruküla Spordiklubi	14	12
MTÜ Härma Küla	2	2
MTÜ Kiviloo Külakeskus	2	1
MTÜ Mallavere ja Pikavere külaselts	1	1
MTÜ Peningi Külaselts	2	2
MTÜ Tõhelgi külaselts	1	1
MTÜ Tantsuklubi Figuret	2	2
MTÜ AYR Racing Team	1	1
MTÜ Spordiklubi Fortuna	4	0
Muud asutused	15	17
Hajaasustuse veeprogramm	3	14
Soojatootmise eraldamiselt OÜ-st Raven üle antud põhivarade jääkväärtus	138	
Kokku toetused	398	263

Lisa 16. Tehingud seotud osapooltega

Tehingud sidusettevõtjaga

Ühingu nimetus	Aktsiate või osade omamine (%-des aktsiate või osade kogumahust)	Osalemine tegev- või kõrgemas juhtorganis	Hääleõiguse tegev- või kõrgemas juht-organis %
Sõnumitooja OÜ	33,30%	0	33,30%

Raasiku vallavalitsus omab osalust OÜ Sõnumitoojas, mille põhitegevusalaks on ajalehtede kirjastamine. Raasiku vallavalitsus on maksnud sidusettevõttele dotatsiooni põhitegevuse kulude katmiseks ning ostnud trükiseid kehtiva hinnakirja alusel.

Tehingud tütarettevõttega Raven OÜ

Raasiku vallavalitsus omab 100% osalust OÜ Raven, mille põhitegevusalaks on veevarustus ja soojatootmine. Raasiku vallavalitsus on maksnud tütarettevõttele sooja ning vee tarbimise eest kehtiva hinnakirja alusel.

Konsolideerimisgrupi tegev- ja kõrgema juhtkonna liikmetele arvestatud tasud ja soodustused

	Konsolideerimisgrupi tegev- ja kõrgema juhtkonna keskmine arv (taandatud täistööajale)		Tasude kogusumma (tuhandetes eurodes)	
	2015	2016	2015	2016
Volikogu liikmed	0	0	19	19
Vallavalitsuse liikmed	0,05	0	2	2
Asutuste juhid	18,46	19,41	250	287
Nõukogude ja juhatuse liikmed	0,01	1,35	1	15
KOKKU	18,52	20,76	272	323

Ülaltoodud tasud on arvestatud ilma sotsiaalmaksu ja töötuskindlustusmakseteta, kuid nende hulka on arvatud kõik töötasud ja hüvitised. Muid täiendavaid olulisi soodustusi ei ole tegevjuhtkonna ega kõrgema juhtkonna liikmetele aruandeaastal arvestatud.

KOV volikogu liikmete, valitsuse liikmete, asutuste juhtide ning KOV valitseva mõju all olevate sihtasutuste, mittetulundusühingute ja äriühingute juhatuse ja nõukogu liikmete lähedastele pereliikmetele soodustusi tehtud ei ole.

Seotud osapoolteks loetud äriühingute, sihtasutuste ja mittetulundusühingutega turutingimustest või seadusega sätestatud tingimustest erinevate tingimustega toimunud tehinguid ei ole.

Makstud on MTÜ-dele toetuseid vastavalt vallavolikogu määrukses kehtestatud korrale võrdsetel alustel teiste toetuse taotlejatega. Kõik majandusaastal toetuse saanud ühingud on nimetatud Lisas 15 (vt lk 58).

Seotud osapoolteks loetud äriühingud, sihtasutused ning mittetulundusühingud on:

Seotud osapoole nimi	Seotud olemuse kirjeldus
Raasiku Jalgpalliklubi FC Jokker MTÜ	volikogu liige juhatuses
Krylvi OÜ	volikogu liikme osalus ja juhatuses
Aruküla Pallimängude klubi MTÜ	volikogu liige juhatuses
Aruküla Spordiklubi MTÜ	2 volikogu liiget juhatuses
Kaspar Business OÜ	volikogu liikme osalus ja juhatuses
Raasiku Elekter AS	volikogu liikme osalus
RL Kivitalu OÜ	vallavalitsuse liikme osalus
THB Invest OÜ	volikogu liikme osalus ja juhatuses
Eesti Vedelkütusevaru Agentuur	volikogu liige nõukogus
Rahnu KÜ	volikogu liige juhatuses
AMS Elektronik OÜ	vallavalitsuse liikme osalus
GL Kinnisvara OÜ	volikogu liikme osalus ja juhatuses
Raasiku Kodukandiselts MTÜ	volikogu liige juhatuses
Harju Omavalitsuste Liit	vallavalitsuse liige juhatuses
Raasiku Apteek OÜ	vallavalitsuse liikme abikaasa osalus ja juhatuses
TTÜ Säästva Arengu Klubi	Volikogu liige juhatuses
Raasiku Korrakaitse MTÜ	Volikogu liige juhatuses
Harjumaa Spordiliit MTÜ	Volikogu liige juhatuses
Harju Tarbijate Ühistu TÜ	Volikogu liige juhatuses
Kaido Kirsip FIE	Volikogu liige osalus
EELK Harju-Jaani Ristija Johannese kogudus	Volikogu liige nõukogus

Lisa 17. Võlad tarnijatele*tuhandetes eurodes*

Nimetus	2016	Selgitus
Võlad tarnijatele kaupade- ja teenuste eest	199	tavapärased kaubad/teenused, millede maksetähtaeg saabub peale bilansipäeva
Võlad tarnijatele põhivara eest	413	Raasiku Põhikooli rekonstrueerimise ja juurdeehituse arved, mis lähevad tasumisele jaanuaris 2017 laenuvahendite arvelt.
KOKKU:	612	

Lisa 18. Tehingud osalustega*tuhandetes eurodes*

Nimetus	2016	Selgitus
Kasum/kahjum osaluse müügist	152	Soojatootmise Raven OÜ-st eraldamine loodud tütarettevõttele Raasiku Soojus OÜ ja selle müük enampakkumise korras
Kasum/kahjum osaluse ümberhindamisest	1	Sõnumitooja 2016 kasumist 33,3%
KOKKU:	153	

Lisa 19. Konsolideerimata finantsaruanded**Raasiku Vallavalitsuse konsolideerimata bilanss***tuhandetes eurodes*

	2016	2015
Käibevara kokku	1 126	1 116
Raha ja pangakontod	674	693
Maksu-, lõivu- ja trahvinõuded	384	357
Muud nõuded ja ettemaksed	68	66
Põhivara kokku	13 965	13 032
Osalused tütar- ja sidusettevõtjates	1 763	1 684
Kinnisvarainvesteeringud	0	333
Materiaalne põhivara	12 202	11 015
VARAD KOKKU	15 091	14 148
Lühiajalised kohustused kokku	1 128	671
Laenukohustused	176	175
Võlad hankijatele	520	91
Võlad töövõtjatele	269	256
Muud kohustused ja saadud ettemaksed	163	149
Pikaajalised kohustused kokku	707	883
Laenukohustused	707	883
Netovara	13 256	12 594
Akumuleeritud ülejääk	13 253	12 591
Reservid	3	3
KOHUSTUSED JA NETOVARA KOKKU	15 091	14 148

Raivo Uukkivi
Vallavanem

Raasiku Vallavalitsuse konsolideerimata tulemiaruanne*tuhandetes eurodes*

	2016	2015
TEGEVUSTULUD KOKKU	6 079	5 436
Maksud	4 058	3 737
Tulumaks	3 918	3599
Maamaks	140	138
Kaupade ja teenuste müük	476	467
Tulud majandustegevusest	466	456
Riigilõivud	10	11
Saadud toetused	1 525	1 230
Muud tulud	20	2
Kasum/kahjum põhivara müügist	2	-2
Muud tulud varadelt	8	2
Muud tulud	10	2
TEGEVUSKULUD KOKKU	5 568	-5 084
Tööjõukulud	-2 872	-2 711
Töötasukulud	-2 137	-2016
Erisoodustused	-7	-7
Maksud ja sotsiaalkindlustusmaksed	-728	-688
Majandamiskulud	-1 535	-1410
Antud toetused	-259	-263
Sotsiaaltoetused	-89	-100
Muud toetused	-170	-163
Maksu- ja lõivukulud	-479	-263
Põhivara amortisatsioon ja ümberhindlus	-423	-438
TEGEVUSTULEM	511	352
FINANTSTULUD- JA KULUD	143	-13
Intressikulu	-10	-14
Tulem osaluselt	153	1
ARUANDEPERIOODI TULEM	654	339

Raasiku Vallavalitsuse konsolideerimata rahavoogude aruanne

tuhandetes eurodes

	2016	2015
Rahavood põhitegevusest:		
Tegevustulem	511	352
<i>Korrigeerimised</i>		
Põhivara amortisatsioon	423	438
Käibemaksukulu põhivara soetuselt	253	11
Saadud sihtfinantseerimine põhivara soetuseks	-101	-55
Antud sihtfinantseerimine põhivara soetuseks	0	15
Kasum/kahjum põhivara müügist	-1	2
Kokku korrigeeritud tegevustulem	1 085	763
Maksu-, lõivunõuete muutus	-27	-41
Muutus nõuetes ostjate vastu	-1	-7
Muutus nõuetes toetuste ja siirete eest	11	-13
Muutus toetuste ettemaksetes	-14	0
Kokku käibevarade netomuutus	-31	-61
Muutus võlgades hankijatele	16	4
Muutus võlgades töövõtjatele	14	33
Muutus maksu- ja lõivukohustustes	12	-1
Muutus toetuste ja siirete kohustustes	-8	8
Muutus muudes kohustustes	1	
Muutus saadud toetuste ja muudes ettemaksetes	9	-10
Põhitegevusega seotud kohustuste netomuutus	44	34
Rahavood põhitegevusest kokku	1 098	736
Rahavood investeerimistegevusest:		
Materiaalse põhivara soetus	-1 124	-289
Laekunud sihtfinantseerimine põhivara soetuseks	85	55
Makstud sihtfinantseerimine põhivara soetuseks		-15
Tasutud osaluste soetamisel	-80	
Laekunud osaluste müügist	154	
Laekunud põhivara müügist	34	3
Kokku rahavood investeerimistegevusest	-931	-246
Rahavood finantseerimistegevusest:		
Tagasi makstud kapitalirendikohustused	-10	-10
Tagasi makstud laenud	-166	-166
Makstud intressid	-10	-14
Rahavood finantseerimistegevusest	-186	-190
Puhas rahavoog	-19	300
Raha perioodi alguses	693	393
Raha perioodi lõpus	674	693
Raha muutus	-19	300

Raasiku Vallavalitsuse konsolideerimata netovara muutuste aruanne*tuhandetes eurodes*

	2016			2015		
	Akumuleeritud			Akumuleeritud		
	Ülejääk	Ülejääk	Ülejääk	Ülejääk	Reservid	Kokku
Saldo 01.01.	12 591	3	12 594	12 224	3	12227
Aruandeperioodi tulem	654		654	339		339
Põhivara ümberhindlus	8		8	28		28
Arvestuspõhimõtete muutus	0	0	0	0		0
Saldo 31.12.	13 253	3	13 256	12 591	3	12 594

Lisa 20. Selgitused eelarve täitmise aruande juurde

2016. aasta esialgne eelarve kinnitati Raasiku Vallavolikogu 19.01.2016 määrusega nr 1. 2016 aasta põhitegevuse tulud kinnitati summas 5 237,6 tuhat eurot, põhitegevuse kulud summas 4 788,2 tuhat eurot, investeerimistegevuse eelarveosa summas –1 919,1 tuhat eurot, finantseerimistegevuse eelarveosa summas –166 tuhat eurot ja likviidsete varade muutuse eelarveosa summas 824,4 tuhat eurot.

2016 aasta jooksul võeti vastu 3 lisaeelarvet ja eraldati vahendeid ka reservfondist. Lõplikuks eelarveks kujunes põhitegevuse tulude osas summas 5 646 eurot, põhitegevuse kulude osa summas 5 068,2 tuhat eurot, investeerimistegevuse eelarveosa summas -1 706,1 tuhat eurot, finantseerimistegevuse eelarveosa summas 824,4 tuhat eurot ja likviidsete varade eelarveosa summa -303,9 tuhat eurot.

Põhitegevuse kulude esialgse ja lõpliku eelarve vahe kujunes suuremaks 280 tuhat eurot, vahesid elualade lõikes iseloomustab alljärgnev tabel:

tuhandetes eurodes

Eelarve tunnus	Tegevusala nimetus	Esialgne eelarve	Lõplik eelarve	Suurenemine /-vähenemine
01	Üldised valitsussektori teenused	607	633	26
03	Avalik kord ja julgeolek	8	10	2
04	Majandus	229	334	105
05	Keskkonnakaitse	72	72	
06	Elamu-ja kommunaalmajandus	148	159	11
07	Tervishoid	14	0	-14
08	Vabaaeg, kultuur, sport ja religioon	580	588	8
09	Haridus	2 937	3 063	126
10	Sotsiaalne kaitse	193	209	16
	KOKKU	4 788	5 068	280

Tunnus 01 „Üldised valitsussektori teenused“ suurendus kokku 26,4 tuhat eurot sh: reservfondist suunamised -7,4 tuhat eurot (vt reservfondi aruanne). Volikogu eelarve suurenes 17 tuhat eurot seoses PR kampaania läbiviimisega aasta lõpus; Vallavalitsuse eelarvesse lisatud 1,8 tuhat eurot seoses Päästeameti ettekirjutuste täitmiskohustustega ning muude tegevuskulude alla lisandusid äripindade ülalpidamiskulude katteks 15 tuhat eurot.

Tunnus 03 „Avalik kord ja julgeolek“ suurenes 2 tuhat eurot, seoses majandusaastal pargi-reisi parklatesse paigaldatud valvekaamerate majandamiskuludega.

Tunnus 04 „Majandus“ suurenes 104,8 tuhat eurot seoses vallateede- ja tänavate remondireale lisavahendite ja investeeringutest vahendite ümbersuunamisega (63 tuhat) ning soojamajanduse eraldamis- ning enampakkumise korraldamise kulude (41,8 tuhat) katmisega põhitegevuse eelarvest.

Tunnus 06 „Elamu ja kommunaalmajandus“ suurenemine kokku 10,9 tuhat eurot sh: veevarustuse eelarverida 6,7 tuhande euro võrra seoses Hajaasustuse toetusprogrammi vahendite eraldamisega Harju Maavalitsuselt ning 4,2 tuhat euro võrra suurenes kalmistute eelarvevahendid seoses kalmistuvahi vallavalitsuse koosseisu võtmisega alates juulist 2016.

Tunnus 07 „Tervishoid“ reaal äripindade ülalpidamiseks planeeritud vahendid suunatud ümber tunnuse 01 alla.

Tunnus 08 „Vabaaeg, kultuur, sport ja religioon“, suurenemine kokku 8,2 tuhat eurot sh: reservfondist spordi ja huvitegevuse toetamiseks lisatud 3,7 tuhat eurot; 1 tuhat eurot sihtotstarbeliste eraldise arvelt tehtavate kulude lisamisega Raasiku Raamatukogu ja Huvikooli Pääsulind eelarvesse; Aruküla Raamatukogu katlamaja põleti väljavahetamise ja remondist tulenevate lisakulude katteks lisandus 2,5 tuhat eurot ning väljaspool valda huvihariduse omandamise eelarvereale lisandus 1 tuhat eurot.

Tunnus 09 „Haridus“ suurenemine kokku 126 tuhat eurot seoses riigipoolse toetusfondi planeeritust suurema määramisega 82,2 tuhat eurot; sihtotstarbeliste eraldise arvelt tehtavate kulude eelarvesse lisamisega 11,8 tuhat eurot; koolitranspordile lisandus 10,5 tuhat eurot; teistes omavalitsuste ja eralasteaedades käivate laste kohatasude katmise traxis lisati eelarvesse 10 tuhat eurot ning täiendavateks majandamiskuludeks 11,5 tuhat eurot.

Tunnus 10 „Sotsiaalne kaitse“ suurenemine 16,4 tuhat eurot mis tulenes riigipoolse eraldise osutumisega suuremaks kui esialgsesse eelarvesse oli planeeritud ning laekunud sihtotstarbeliste toetuste arvelt planeeritud kulude vahendite (1 tuhat eurot) lisamisega eelarvesse.

Põhitegevuse tulude ja kulude eelarved ja nende täitmised.

2016 aasta eelarve täideti põhitegevuse tulude osas 105,5% ehk tulude laekumine oli 307,8 tuhat eurot suurem kui eelarvesse planeeritud. Tulude eelarvet ja selle täitmist tululiikide põhiselt iseloomustab alljärgnev tabel:

tuhandetes eurodes

Tululiik	Nimetus	Lõplik eelarve	Täitmine	Üle/-ala täitmine
30	Maksud	3 706	4 031	325
32,33	Tulud kaupade ja teenuste müügist	508	467	-41
35	Toetused	1 410	1 431	21
38	Muud tulud	22	25	3
	Kokku	5 646	5 954	308

Kõige enam ületas planeeritud tulusid üksikisiku tulumaksu laekumine, mis oli 323,3 tuhat eurot enam kui planeeritud. Ka maamaksulaekumine oli 1,8 tuhat suurem kui eelarvesse planeeritud. Alalaekumisega oli kaupade ja teenuste müügitulu, milledest suurima alalaekumisega oli haridusasutuste tegevusest tulenevad tulud.

2016 aasta eelarve põhitegevuse kulude osa täideti 95,6%, mis tähendab et kulud olid planeeritust 221,6 tuhat eurot väiksemad. Planeeritust väiksemad kulud tulenevad ärajäänud või järgmisesse aastasse lükkunud tegevustest, planeeritud ostude odavnemisest ning säästlikkusest. Põhitegevuse kulude lõpliku eelarve täitmist iseloomustab alljärgnev tabel:

tuhandetes eurodes

Tunnus	Kulu nimetus	Lõplik eelarve	Täitmine	Üle/-ala täitmine
01	Üldised valitsussektori teenused	633	580	-53
03	Avalik kord ja julgeolek	10	9	-1
04	Majandus	334	308	-26
05	Keskkonnakaitse	72	64	-8
06	Elamu- ja kommunaalmajandus	159	124	-35
08	Vabaaeg, kultuur ja religioon	588	566	-22
09	Haridus	3 063	3 012	-51
10	Sotsiaalne kaitse	209	184	-25
	Kokku	5 068	4 847	-221

Kõige suurem kulude alataituvus ehk eelarvejääk on üldvalitsemises ja haridusvaldkonnas. Alataituvus tuleneb osaliselt järgmisesse eelarveaastasse üleminevatest tegevustest kui ka säästlikkusest.

Tunnus 01 „Üldised valitsussektori teenused“ alataitmine -53,6 tuhat eurot, mis tuleneb enamjaolt kasutamata reservfondist.

Tunnus 04 „Majandus“ alataitmine -26,2 tuhat eurot tuleneb lumekoristusvahendite kasutamatajätmisest tulenevalt lumevaesest aastalõpust.

Tunnus 05 „Keskkonnakaitse“ alataitmine -7,6 tuhat eurot tuleneb jäätmekäitlusele planeeritus väiksemate kuludega.

Tunnus 06 „Elamu- ja kommunaalmajandus“ alataitmine -35,2 tuhat eurot tuleneb tänavavalgustuse vähenenud remondikuludest (2016 ei olnud suuri torme mis mõjutaksid tänavavalgustuse töökorda) ja Hajaasustusprogrammi tegevuste ülemineemisega 2017 aastasse.

Tunnus 08 „Vabaaeg, kultuur, sport ja religioon“ kulud alataitmine -22,3 tuhat eurot seoses kulude kokkuhoiuga.

Tunnus 09 „Haridus“ alataitmine -51 tuhat eurot seoses kulude kokkuhoiuga.

Tunnus 10 „Sotsiaalne kaitse“ alataitmine -25,3 tuhat eurot seoses väljamakstavate toetuste mahu vähenemise ning hoolduskodudele makstavate kulude vähenemisega.

Investeeringustegevuse eelarveosa esialgse ja lõpliku eelarve ning täitmise vahesid iseloomustab alljärgnev tabel:

tuhandetes eurodes

Tunnus	Kirje nimetus	Esialgne eelarve	Lõplik eelarve	Täitmine
1	Üldised valitsussektori teenused	-186	47	65
15	Põhivara soetus	-23	-23	-23
15	Osaluse soetus	-138	-77	-77
65	Finantskulu	-26	-21	-10
381	Põhivara müük	0	168	175
4	Majandus	-167	-117	-138
15	Põhivara soetus	-974	-446	-212
15	Osaluse soetus	0	-2	-2
3502	Põhivara soetuseks saadav sihtfinantseerimine	807	331	76
5	Keskkonnakaitse	-35	-25	-24
15	Põhivara soetus	-35	-25	-24
6	Elamu- ja kommunaalmajandus	0	-60	0
15	Põhivara soetus	0	-60	0
8	Vabaaeg, kultuur ja religioon	-56	-59	-59
15	Põhivara soetus	-56	-59	-59
9	Haridus	-1 475	-1 492	-795
15	Põhivara soetus	-2 597	-1 501	-804
3502	Põhivara soetuseks saadav sihtfinantseering	1 123	9	9
	Kokku investeeringustegevus	-1 919	-1 706	-951
15	sh põhivara soetus	-3 685	-2 114	-1 121
15	sh osaluste soetus	-138	-79	-80
3502	sh põhivara soetuseks saadav sihtfinantseering	1 930	340	85
381	sh põhivara müük	0	168	175
65	sh finantskulud	-26	-21	-10

Investeeringustegevuse osas oli eelarve koostamisel planeeritud soetada põhivara 3 685 tuhande euro eest, millest suurema osa moodustas Raasiku Põhikooli rekonstrueerimise ja juurdeehitus ja mis osaliselt oli planeeritud toetuse abil. Läbi lisaeelarvete muudeti põhivarasootuste mahtu, kuna planeeritud investeering ei osutunud toetuskõlblikuks. Teede investeeringutesse planeeritud toetuse arvelt tehtav investeering (Raasiku aleviku kergliiklustee rajamine) eemaldati samuti lisaeelarvega põhieelarvest, kuna toetusprojekt lükati esimeset voorust tagasi ja esitatakse uuesti alles 2017 aastal.

2016 aasta jooksul muudeti lisaeelarvetega investeeringute eelarveosa niipalju, et lõplikuks eelarveks kujunes 2 113,7 tuhat eurot, mis täideti 53% ulatuses ehk summas 1 121,4 tuhat eurot. Suurima osa majandusaasta investeeringutest moodustab Raasiku Põhikooli rekonstrueerimise ja juurdeehituse investeering 691,1 tuhat eurot, mis on rahastatud 100%-liselt valla omavahendite arvelt. Teedesse ja parklatesse investeeriti 211,9 tuhat eurot, millest 75,9 tuhat rahastatud KIK toetuse abil. Pikavere Mõisakooli katusevahetuseks, katusealuse soojustusamiseks ja piksekaitse rajamiseks kulus 68,6 tuhat eurot, vahendid 100% valla omavahenditest.

Kasutamata jäi teede investeeringutesse planeeritud toetusprojekti omaosaluse raha, kuna projektid ei realiseerunud täies ulatuses 2016 aastal. Kasutamata toetusprojektide omaosavahendid suunatakse 2017 aasta eelarvesse samade investeeringute toetusprojektide omaosaluste katteks.

Lisa 21. Bilansipäevajärgsed sündmused

2017 jaanuarist alustati 2016 aastal sõlmitud laenulepingut realiseerima ning majandusaasta aruande koostamise ajaks on sellest 50% kasutusse võetud.

SÕLTUMATU VANDEAUDIITORI ARUANNE

MAJANDUSAASTA ARUANDE ALLKIRJAD

Raasiku Valla 31.12.2016 lõppenud konsolideerimisgrupi majandusaasta aruanne koosneb tegevusaruandest, konsolideerimisgrupi raamatupidamise aastaaruandest ja audiitori järelostsusest.

Konsolideerimisgrupi majandusaasta aruande on koostanud Raasiku Vallavalitsus.

Konsolideerimisgrupi majandusaasta aruande on kinnitanud Raasiku Valla Volikogu oma _____ 2017. a. otsusega nr. Vastav otsus kuulub käesoleva majandusaasta aruande juurde.

Raivo Uukkivi _____ 2017
Vallavanem _____

Ardo Niinre _____ 2017
Abivallavanem _____
(vallavalitsuse liige)

Sander Linikoja _____ 2017
(vallavalitsuse liige)

Olev Rähni _____ 2017
(vallavalitsuse liige)

Uno Holmberg _____ 2017
(vallavalitsuse liige)

Ants Kivimäe _____ 2017
Raasiku Valla Volikogu esimees